



UNION EUROPÉENNE

FONDS EUROPÉEN AGRICOLE
POUR LE DÉVELOPPEMENT RURAL



Liberté • Égalité • Fraternité
RÉPUBLIQUE FRANÇAISE

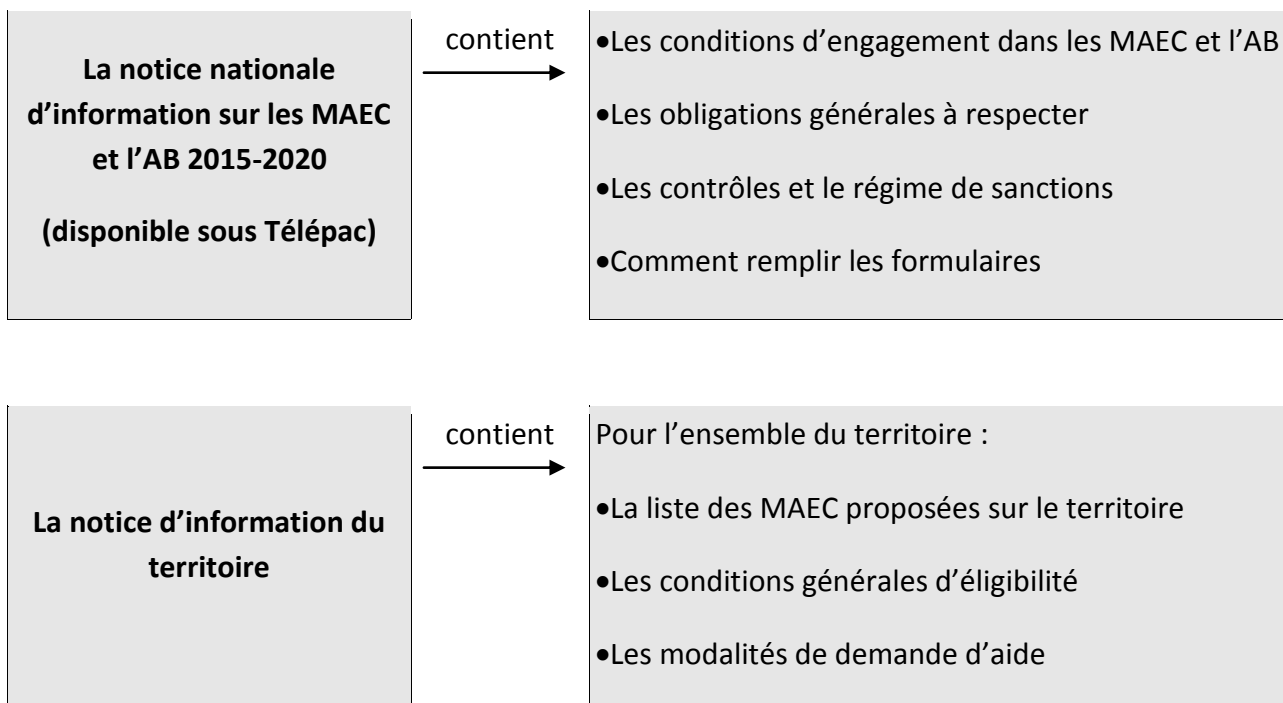
**Direction départementale des territoires
des Yvelines**

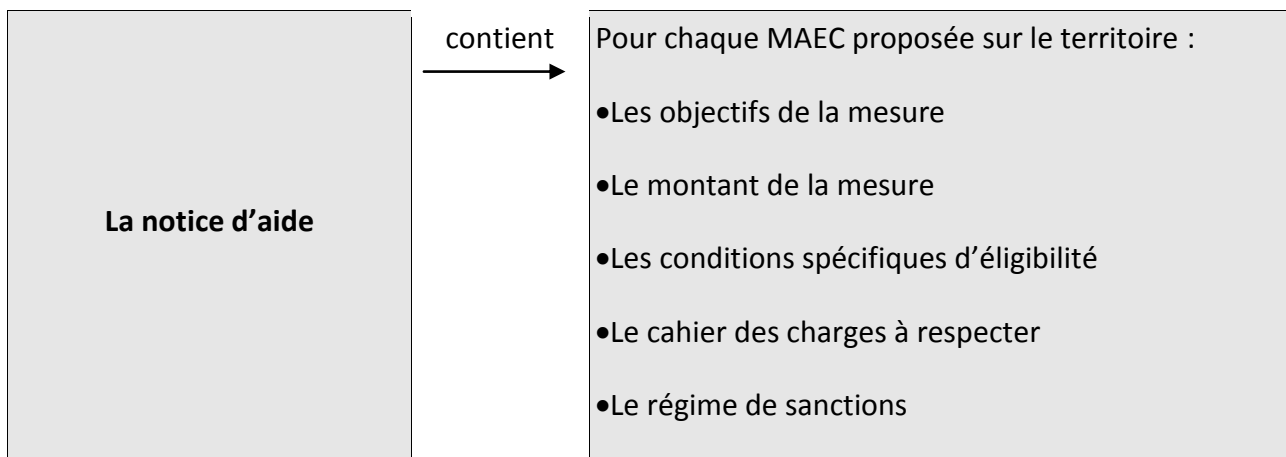
Mesure agroenvironnementale et climatique (MAEC)

**« Site Natura 2000 des Boucles de Moisson,
de Guernes et Forêt de Rosny »
(ZPS FR1112012, directive Oiseaux 79/409/CEE)
Campagne 2017**

Correspondants MAEC de la DDT : Karine GRELLEAUD ou Clotilde HERTZOG Tél 01.30.84.33.79 ou 33.77
e-mail: karine.grelleaud@yvelines.gouv.fr

Cette notice présente l'ensemble des mesures agroenvironnementales et climatiques (MAEC) proposées sur le territoire « Site Natura 2000 des Boucles de Moisson, de Guernes et Forêt de Rosny » au titre de la programmation 2015-2020. Elle complète la notice nationale d'information sur les mesures agroenvironnementales et climatiques (MAEC) et les aides à l'agriculture biologique 2015-2020, disponible sous Télépac.





Les bénéficiaires de MAEC doivent respecter, comme pour les autres aides, les exigences de la conditionnalité présentées et expliquées dans les différentes fiches conditionnalité qui sont à votre disposition sous télépac.

Lisez cette notice attentivement avant de remplir votre demande d'engagement en MAEC.

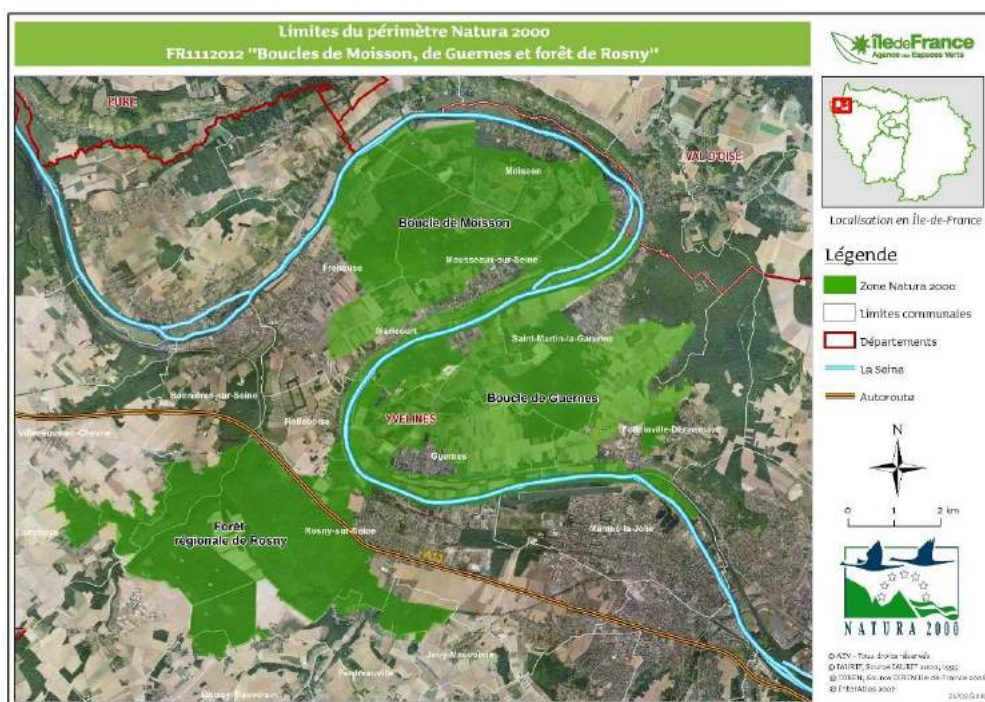
Si vous souhaitez davantage de précisions contactez votre DDT.

1. PERIMETRE DU TERRITOIRE « BOUCLES DE MOISSON, DE GUERNES ET FORET DE ROSNY »

Seuls les éléments situés sur ce territoire sont éligibles aux mesures localisées qui y sont proposées (Cf. § 3). En ce qui concerne les mesures « systèmes », seules les exploitations dont 50 % de la SAU est située sur le territoire en année 1 sont éligibles. En ce qui concerne les mesures « localisées », pour qu'une parcelle ou un élément linéaire soit éligible à la MAEC, au moins 50 % de sa surface ou de sa longueur doit être incluse dans le territoire.

Présentation générale du périmètre d'action

Le périmètre est celui du site Natura 2000 des Boucles de Moisson, de Guernes et de la Forêt de Rosny, dont voici les limites sur la carte suivante :



Limites du périmètre Natura 2000 : FR112012 « Boucles de Moisson, Guernes et forêt de Rosny »

NOMS COMMUNES	SURFACE COMMUNE (ha)	POPULATION INSEE 1999	DENSITE hab/km ²	SURFACE DANS ZPS (ha)	% de la commune en ZPS
Boissy-Mauvoisin	518	526	102	1	0,2
Jouy-Mauvoisin	282	505	179	5	1,8
Bréval	1 151	1 646	143	34	3,0
La Villeneuve-en-Chevrie	1 186	534	45	79	6,7
Mantes-la-Jolie	936	43 672	4 666	68	7,3
Lommoye	953	525	55	70	7,3
Rolleboise	306	401	131	37	12,1
Bonnières-sur-Seine	783	3 993	510	154	19,7
Perdreauville	1 122	536	48	227	20,2
Follainville-Dennemont	976	1 912	196	319	32,7
Freneuse	1 039	3 592	346	528	50,8
Rosny-sur-Seine	1 934	4 758	246	1 200	62,0
Méricourt	246	360	146	156	63,4
Moisson	999	795	80	651	65,2
Saint-Martin-la-Garenne	1 600	740	46	1 100	68,8
Mousseaux-sur-Seine	724	558	77	621	85,8
Guernes	860	827	96	765	89,0
17 communes	15 615 ha	65 880 hab	422 hab/km²		

Liste des communes concernées et surfaces engagées dans le projet (% de chaque commune en ZPS)



Figure 1 : Vue sur la boucle de Guernes depuis les coteaux de Rolleboise, © B.Lelaure 2008

Au cœur des méandres de la Seine (photo *figure 1*), la Zone de Protection Spéciale (ZPS) des « Boucles de Moisson, Guernes et forêt de Rosny » constitue un milieu naturel et humain original. Ce territoire, situé à l'interface des plateaux du Vexin et du Mantois, se caractérise par une richesse écologique et paysagère remarquable dont la Seine constitue la colonne vertébrale. La variété des milieux naturels, profondément marquée par plusieurs décennies d'extraction des granulats, est le support d'une forte diversité biologique.

Maillon de l'arc de la biodiversité francilienne, l'intérêt ornithologique de cet espace est lié à la présence d'un cortège d'oiseaux divers. La reproduction sur ce territoire d'espèces inféodées aux milieux ouverts et secs (landes, pelouses), dont l'Œdicnème criard, l'Engoulevent d'Europe et l'Alouette lulu, est une originalité pour l'Île-de-France où ces milieux sont devenus rares. De plus, les grands massifs boisés sont favorables à plusieurs espèces de pics d'intérêt communautaire, ils assurent aussi une quiétude suffisante pour la reproduction de rapaces tels que la Bondrée apivore. Enfin, la fréquentation des plans d'eau et de la Seine par une multitude d'oiseaux migrateurs et hivernants et par le Martin-pêcheur et la Sterne pierregarin en période de reproduction a conduit l'Etat à intégrer un ensemble de 6028 ha comprenant les boucles de Moisson et Guernes ainsi que la forêt régionale de Rosny, dans le réseau Natura 2000 au titre de la directive « Oiseaux » (détail des modes d'occupation du sol en *figure 2*).

L'agriculture n'est pas prédominante (carte de répartition des surfaces agricoles en annexe 2), les terres agricoles représentant environ 1/5ème du territoire Natura 2000 (1300 ha). L'agriculture au sein de la ZPS concerne surtout la boucle de Guernes qui concentre 70% de la Surface Agricole Utile (SAU). Les terres agricoles sont cultivées par une vingtaine d'agriculteurs (24 exploitations recensées en 2010, avec au moins une parcelle dans le périmètre Natura 2000), majoritairement spécialisés dans la production de céréales et d'oléagineux.

Bien que l'agriculture ne prédomine pas dans le secteur, elle joue néanmoins un rôle central dans l'aménagement du milieu et la structure des paysages (dans le maintien des milieux ouverts en particulier), ceux-ci constituant une zone de reproduction et/ou d'alimentation pour de nombreuses espèces d'oiseaux dont plusieurs d'intérêt communautaire. La mosaïque de cultures et de boisements ainsi que la présence de surfaces enherbées importantes (jachères, prairies) offrent des zones de chasse favorables à la Bondrée apivore ou au Circaète Jean-le-Blanc. Les sols caillouteux et séchants sont le biotope d'accueil de l'Œdicnème criard qui apprécie particulièrement les cultures de printemps. Les boucles de Moisson et Guernes revêtent d'ailleurs une importance régionale pour la conservation de cette espèce. La Pie-grièche écorcheur fréquente les milieux en friche mais pourrait facilement s'installer en zone agricole à la faveur de quelques aménagements (création de haies). Le maintien des ripisylves est propice au Martin-pêcheur mais aussi au Pic noir qui vient s'alimenter dans les vieux arbres. La description de l'activité agricole et des enjeux en termes de biodiversité est détaillée dans la page suivante.

2. RESUME DU DIAGNOSTIC AGROENVIRONNEMENTAL DU TERRITOIRE

Enjeu retenu :

- Zone d'Action Prioritaire « enjeu Biodiversité » pour la préservation de la biodiversité

Les terres agricoles représentent environ 22% du territoire Natura 2000 (1300 ha). Elles sont cultivées par une vingtaine d'agriculteurs (24 exploitations avec au moins une parcelle dans le périmètre Natura 2000) qui sont majoritairement spécialisés dans la production de céréales et d'oléagineux. Les terres agricoles jouent un rôle essentiel dans la structure du paysage et constituent une zone de reproduction et/ou d'alimentation pour plusieurs espèces d'oiseaux d'intérêt communautaire. La mosaïque de cultures et de boisements ainsi que la présence de surfaces enherbées importantes (jachères, prairies) offrent des zones de chasse favorables à la Bondrée apivore ou au Circaète Jean-le-Blanc. Les sols caillouteux et séchants sont le biotope d'accueil de l'Œdicnème criard qui apprécie particulièrement les cultures de printemps. Les boucles de Moisson et Guernes revêtent d'ailleurs une importance régionale pour la conservation de cette espèce. La Pie-grièche écorcheur fréquente les milieux en friche mais pourrait facilement s'installer en zone agricole à la faveur de quelques aménagements (création de haies). Le maintien des ripisylves est propice au Martin-pêcheur mais aussi au Pic noir qui vient s'alimenter dans les vieux arbres.

La description de l'activité agricole et des enjeux en termes de biodiversité est détaillée plus précisément dans le document d'objectifs (DOCOB) qui accompagne ce site.

Pour garantir le maintien des espèces d'intérêt communautaire dans un bon état de conservation, une liste de mesures agro-environnementales a été établie en partenariat avec les acteurs du monde agricole. Ces mesures visent donc en premier lieu le maintien de la biodiversité, elles pourront néanmoins aussi être utiles pour la reconquête d'une bonne qualité chimique et écologique des eaux. Le cahier des charges des mesures et leur montant sont présentés dans ce document.

3. LISTE DES MAEC PROPOSEES SUR LE TERRITOIRE

Les financements prévisionnels des mesures peuvent être apportés par des crédits du ministère chargé de l'agriculture et du FEADER.

Zone d'Action Prioritaire « enjeu Biodiversité » pour la préservation de la biodiversité

Type de couvert et/ou habitat visé	Code de la mesure	Objectifs de la mesure	Montant (en euros)
Haies	IF_MOIS_HA02	Maintien / entretien des haies bordant les parcelles agricoles (2 entretiens)	0,36€/ml/an
Arbres isolés	IF_MOIS_AR02	Maintien / entretien des arbres isolés au sein et aux abords des parcelles agricoles (2 entretiens)	7,92€/arbre/an
Ripisylves	IF_MOIS_RI02	Maintien / entretien des ripisylves bordant les parcelles agricoles (2 entretiens)	1,01 /ml/an
Bosquets	IF_MOIS_BO02	Maintien / entretien des bosquets au sein des parcelles agricoles (2 entretiens)	145,84€ /ha/an

Type de couvert et/ou habitat visé	Code de la mesure	Objectifs de la mesure	Montant (en euros)
<i>Bandes refuges</i>	<i>IF_ MOIS_ HE01</i>	Maintien / entretien des bandes refuges au sein des parcelles agricoles	0,49€ /ml/an
<i>Surfaces en herbe</i>	<i>IF_ MOIS_ HE03</i>	Gestion extensive de prairies avec absence de fertilisation	130,57€ /ha/an
<i>Surfaces en herbe</i>	<i>IF_ MOIS_ HE33</i>	Création et gestion extensive de prairies avec absence de fertilisation	450 €/ ha / an
<i>Surfaces en herbe</i>	<i>IF_ MOIS_ HE09</i>	Gestion extensive de prairies avec absence de fertilisation + fauchage tardif	353,43€ /ha/an
<i>Surfaces en herbe</i>	<i>IF_ MOIS_ HE69</i>	Création et gestion extensive de prairies avec absence de fertilisation + fauchage tardif	450 €/ha / an
<i>Surfaces en herbe</i>	<i>IF_ MOIS_ HE07</i>	Gestion extensive de prairies avec absence de fertilisation + pâturage avec pression limitée	206,01€ /ha/an
<i>Surfaces en herbe</i>	<i>IF_ MOIS_ HE37</i>	Création et gestion extensive de prairies avec absence de fertilisation + pâturage avec pression limitée	450 € / ha / an
<i>Surfaces en herbe</i>	<i>IF_ MOIS_ HE50</i>	Création et entretien de bandes enherbées : créer au sein des terres agricoles un réseau d'espaces refuges pour l'avifaune (les bandes enherbées servent pour l'alimentation, la reproduction)	390,94€ / ha / an
<i>Surfaces en herbe</i>	<i>IF_ MOIS_ HE70</i>	Création d'un couvert d'intérêt avifaunistique : implanter un couvert répondant aux exigences écologiques des espèces d'oiseaux d'intérêt communautaire. Ces surfaces constitueront des zones refuges et d'alimentation pour l'avifaune.	600€ / ha / an
<i>Surfaces en herbe</i>	<i>IF_ MOIS_ HE71</i>	Création d'un couvert favorable à l'œdicnème criard : créer au sein des terres agricoles un réseau de cultures spécifiquement favorables à la nidification de l'œdicnème criard.	300€ /ha / an
<i>Surfaces en herbe</i>	<i>IF_ MOIS_ HE80</i>	Amélioration d'un couvert déclaré en gel : en termes d'entretien, de localisation et de choix des espèces à implanter. Ces surfaces constituent des zones refuges et d'alimentation pour de nombreuses espèces d'oiseaux d'intérêt communautaire.	160,00€/ ha / an
<i>Pelouses sèches, landes et autres milieux pionniers</i>	<i>IF_ MOIS_ HE25</i>	Gestion pastorale et maintien des milieux ouverts : maintien, par pâturage et intervention mécanique, d'une mosaïque d'habitats (pelouses, landes, fruticées) dans des milieux en voie de fermeture par les ligneux.	301,86€/ha/an 5 entretiens

Une notice spécifique à chacune de ces mesures, incluant le cahier des charges à respecter, est jointe à cette notice d'information du territoire de Moisson Guernes et Forêt de Rosny.

4. MONTANTS D'ENGAGEMENT MINIMUM ET MAXIMUM

Vous ne pouvez vous engager dans une ou plusieurs MAEC de ce territoire que si votre engagement sur ce territoire représente, au total, un montant annuel supérieur ou égal à 300 euros. Si ce montant minimum n'est pas respecté lors de votre demande d'engagement, celle-ci sera irrecevable.

Par ailleurs, le montant de votre engagement est susceptible d'être plafonné selon les modalités d'intervention des différents financeurs qui sont précisées dans la notice d'aide de chaque mesure. Si ce montant maximum est dépassé, votre demande devra être modifiée.

5. CRITERES DE SELECTION DES DOSSIERS

Les dossiers seront soumis à un comité de sélection régional qui analysera les dossiers en fonction des priorités régionales et modalités d'intervention des partenaires financiers.

Les critères de sélection permettent de prioriser les demandes d'aide au regard des capacités financières.

6. COMMENT REMPLIR LA DEMANDE D'ENGAGEMENT POUR UNE NOUVELLE MAEC ?

Pour vous engager en 2017 dans une nouvelle MAEC, vous devez obligatoirement renseigner dans TéléPAC les écrans suivants, **avant le 15 mai 2017**.

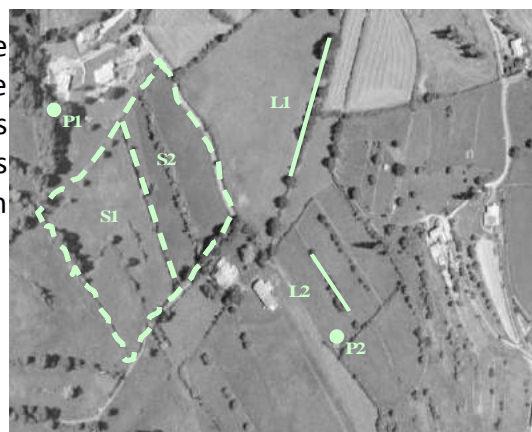
Les modalités de dépôt des demandes MAEC sont disponibles sous TELEPAC :

- Liste générale : https://www1.telepac.agriculture.gouv.fr/telepac/pdf/tas/2017/Dossier-PAC-2017_notice_generalites.pdf
- Modalités spécifiques aux MAEC : https://www1.telepac.agriculture.gouv.fr/telepac/pdf/tas/2017/Dossier-PAC-2017_notice_MAEC-MAE-AB.pdf

6.1 Le registre parcellaire graphique

Pour déclarer des **éléments surfaciques** engagés dans une MAEC, vous devez indiquer, dans les caractéristiques de chaque parcelle que vous souhaitez engager dans chacune des MAEC proposées, le code de la mesure. Pour de plus amples indications, reportez-vous à la notice nationale d'information sur les MAEC et l'agriculture biologique 2015-2020.

Pour déclarer des **éléments linéaires** engagés dans une MAEC (IF_MOIS_HA02, IF_MOIS_RI02), vous devez également dessiner d'un trait les éléments linéaires (ex : haies, ripisylves, talus, fossés ou bandes refuge) que vous souhaitez engager dans chacune de ces MAEC. Vous devez compléter les caractéristiques de l'élément dans la fenêtre de saisie en précisant le code de la MAEC. Pour de plus amples indications, reportez-vous à la notice nationale d'information sur les MAEC et l'agriculture biologique 2015-2020.



Pour déclarer des **éléments ponctuels** engagés dans une MAEC (IF_MOIS_AR02), vous devez également localiser les éléments ponctuels (ex : mares ou arbres isolés) que vous souhaitez engager dans chacune de ces MAEC. Vous devez compléter les caractéristiques de l'élément dans la fenêtre de saisie en précisant le code de la MAEC. Pour de plus amples indications, reportez-vous à la notice nationale d'information sur les MAEC et l'agriculture biologique 2015-2020.

6.2 Descriptif des parcelles déclarées

Cet écran vous permet de consulter toutes vos parcelles déclarées et de vérifier les informations concernant la demande d'engagement en MAEC.

6.3 Écran « Demande d'aides »

A la rubrique « MAEC 2015-2020 / MAE 2007-2013 », vous devez cocher « oui » sur la ligne correspondant aux MAEC de la programmation 2015-2020.

6.4 Déclaration des effectifs animaux

Si vous souscrivez une ou plusieurs mesures proposées sur le territoire pour lesquelles le chargement ou les effectifs animaux interviennent : vous devez renseigner l'écran « effectifs animaux » pour renseigner les animaux de votre exploitation autres que bovins, afin que la DDTM soit en mesure de calculer le chargement ou les effectifs animaux de votre exploitation.

7. CONTACTS

Correspondants MAEC Agence des Espaces Verts d'Île-de-France,
Téléphone : 01 83 65 38 87 ; E-mail : natura2000@aev-iledefrance.fr





Liberté • Égalité • Fraternité
RÉPUBLIQUE FRANÇAISE

Direction Départementale
des Territoires des Yvelines

Mesure agroenvironnementale et climatique (MAEC)

Notice spécifique de la mesure
« Entretien de haies localisées de manière pertinente »
« IF_MOIS_HA02 »
Du territoire « Site Natura 2000 des « Boucles de Moisson,
de Guernes et la Forêt de Rosny »
(ZPS FR1112012, directive Oiseaux 79/409/CEE)
Campagne 2017

Engagement unitaire de la mesure : LINEA_01

1. OBJECTIFS DE LA MESURE

Cette mesure vise à assurer le maintien et l'entretien des haies constituant un lieu de vie et/ou de reproduction de plusieurs espèces d'oiseaux d'intérêt communautaire (Alimentation et reproduction : Pie-grièche Ecorcheur (buissons épineux) (A338) ; Alimentation : Pic noir (vieux arbres) (A072), Bondrée apivore (affût grands arbres) (A236)). Cet entretien doit être réfléchi et pertinent en fonction du type de haie présente, afin d'assurer le renouvellement et la pérennité des haies.

Les haies ont de multiples fonctions environnementales.

- Les haies sont des écosystèmes à part entière, lieux de vie, d'abri, de reproduction de nombreuses espèces animales et végétales inféodées à ce type de milieu (objectif maintien de la biodiversité, trame verte et bleue). Elles constituent des réservoirs à insectes et d'excellents corridors écologiques.
- Elles constituent un obstacle physique qui diminue la vitesse des ruissellements ainsi que celle du vent, limitant ainsi le transport des particules solides (limons et sables), des éléments fertilisants et des matières actives (objectifs lutte contre l'érosion et qualité des eaux). Le réseau racinaire dense, puissant et profond des ligneux composant la haie remonte les éléments minéraux ayant migré en profondeur (objectif protection de l'eau), favorise l'infiltration des eaux en excès et stabilise le sol (objectifs lutte contre les risques naturels et lutte contre l'érosion).
- Les haies contribuent également efficacement au stockage de carbone.

2. MONTANT DE LA MESURE

En contrepartie du respect de l'ensemble des points du cahier des charges de la mesure, **une aide de 0,36€/ml engagé** vous sera versée annuellement pour 2 entretiens durant la durée de l'engagement.

3. CONDITIONS SPECIFIQUES D'ELIGIBILITE A LA MESURE

Les conditions d'éligibilité sont à respecter pour entrer dans la mesure et **doivent être respectées durant tout le contrat. Leur non-respect entraîne le remboursement de l'ensemble des annuités versées.**

3.1 Conditions relatives au demandeur ou à l'exploitation

Cette mesure est ouverte à toute personne physique ou morale exerçant une activité agricole au sein du territoire du PAEC. Vous devez respecter les conditions d'éligibilité générales aux différentes MAEC, rappelées dans la notice nationale d'information sur les MAEC et l'agriculture biologique 2015-2020.

3.2 Conditions relatives aux éléments engagés

- **Haies éligibles** : Haies, basses ou hautes, localisées de manière pertinente, définies lors du diagnostic. Les haies devront être composées majoritairement des essences de la liste suivante :

Arbres	
Nom français	Nom scientifique
Alisier blanc	<i>Sorbus aria</i>
Alisier torminal	<i>Sorbus torminalis</i>
Aulne glutineux	<i>Alnus glutinosa</i>
Bouleau verruqueux	<i>Betula pendula</i>
Cerisier à grappes	<i>Prunus padus</i>
Charme	<i>Carpinus betulus</i>
Châtaignier	<i>Castanea sativa</i>
Chêne pédonculé	<i>Quercus robur</i>
Chêne sessile	<i>Quercus petraea</i>
Cormier	<i>Sorbus domestica</i>
Erable champêtre	<i>Acer campestre</i>
Erable plane	<i>Acer platanoides</i>
Erable sycomore	<i>Acer pseudoplatanus</i>
Frêne commun	<i>Fraxinus excelsior</i>
Hêtre	<i>Fagus sylvatica</i>
Merisier	<i>Prunus avium</i>
Noyer commun	<i>Juglans regia</i>
Orme champêtre	<i>Ulmus minor</i>
Orme de montagne	<i>Ulmus glabra</i>
Orme lisse	<i>Ulmus laevis</i>
Poirier commun	<i>Pyrus pyraeaster</i>
Pommier sauvage	<i>Malus sylvestris</i>
Saule blanc	<i>Salix alba</i>
Saule cassant	<i>Salix fragilis</i>
Saule des vanniers	<i>Salix viminalis</i>
Saule marsault	<i>Salix caprea</i>
Sorbier des oiseleurs	<i>Sorbus aucuparia</i>
Tilleul à grandes feuilles	<i>Tilia platyphyllos</i>
Tilleul à petites feuilles	<i>Tilia cordata</i>

Arbustes	
Nom français	Nom scientifique
Aubépine épineuse	<i>Crataegus laevigata</i>
Aubépine monogyne	<i>Crataegus monogyna</i>
Bourdaïne	<i>Frangula alnus</i>
Buis	<i>Buxus sempervirens</i>
Camerisier à balai	<i>Lonicera xylosteum</i>
Cassis	<i>Ribes nigrum</i>
Cerisier Sainte Lucie	<i>Prunus mahaleb</i>
Cornouiller sanguin	<i>Cornus sanguinea</i>
Cornouiller mâle	<i>Cornus mas</i>
Coudrier	<i>Corylus avellana</i>
Framboisier	<i>Rubus idaeus</i>
Fusain d'Europe	<i>Euonymus europaeus</i>
Genêt à balais	<i>Cytisus scoparius</i>
Genévrier commun	<i>Juniperus communis</i>
Groseillier rouge	<i>Ribes rubrum</i>
Groseillier à maquereau	<i>Ribes uva-crispa</i>
Houx	<i>Ilex aquifolium</i>
If commun	<i>Taxus baccata</i>
Lierre	<i>Hedera helix</i>
Néflier	<i>Mespilus germanica</i>
Nerprun purgatif	<i>Rhamnus cathartica</i>
Prunellier	<i>Prunus spinosa</i>
Ronce sp	<i>Rubus sp</i>
Rosier des chiens	<i>Rosa canina</i>
Saule cendré	<i>Salix cinerea</i>
Saule pourpre	<i>Salix purpurea</i>
Sureau noir	<i>Sambucus nigra</i>
Sureau rouge	<i>Sambucus racemosa</i>
Troène vulgaire	<i>Ligustrum vulgare</i>
Viorne lantane	<i>Viburnum lantana</i>
Viorne obier	<i>Viburnum opulus</i>

Sont concernées plus spécifiquement les haies vives composées d'au moins 3 essences d'essences locales avec une longueur maximum de :

- 162 m linéaires/ha sur des surfaces en prairies et pâturages permanent
- 216 m linéaires/ha sur des surfaces des terres arables
- 324 m linéaires /ha sur des surfaces de cultures pérennes

4. CRITERES DE SELECTION DES DOSSIERS

Les critères de sélection permettent de prioriser les demandes d'aide au regard des capacités financières. Les dossiers seront soumis à un comité de sélection régional qui analysera les dossiers en fonction des priorités régionales et modalités d'intervention des partenaires financiers. Il est recommandé pour l'engagement dans la mesure la réalisation d'un diagnostic d'exploitation (un diagnostic de moins de trois ans est reconnu). Contacter l'opérateur ou la DDT pour connaître la liste des structures pouvant réaliser ce diagnostic.

Ce diagnostic permet d'accompagner les exploitants dans le choix des mesures proposées et à les localiser ou les appliquer de manière pertinente sur les exploitations. Il doit aussi assurer une cohérence entre l'engagement de l'exploitant et ceux des autres exploitants du territoire.

5. CAHIER DES CHARGES DE LA MESURE ET LE REGIME DE CONTROLE ET DE SANCTIONS

L'engagement est pluriannuel et a une durée de cinq ans. L'aide est payée en euros par mètre linéaire et par an. L'ensemble de vos obligations doit être respecté **dès le 15 mai** de la première année de votre engagement, sauf dispositions contraires dans le cahier des charges.

Les documents relatifs à votre demande d'engagement et au respect de vos obligations doivent être conservés sur votre exploitation pendant toute la durée de votre engagement et pendant les quatre années suivantes.

Les différentes obligations du cahier des charges de la mesure « *IF_MOIS_HA02* » sont décrites ci-dessous :

Entretien

- **2 tailles minimum sur les 5 ans**, dont une intervention au moins au cours des 3 premières années.
- **Utilisation de matériel n'éclatant pas les branches** (outil de coupe à disque plutôt que les épareuses pour les branches d'un diamètre supérieur à 3 cm) : sécateurs, cisaille à haie, lamier, épareuse, tronçonneuse, scie d'élagage, ...
- **Taille sur les 2 côtés de la haie**. A titre exceptionnel pour des motifs environnementaux validés par l'autorité environnementale dans le diagnostic de territoire et pour des localisations précisées dans celui-ci, l'entretien pourra ne porter que sur un seul côté.

Période d'intervention

- Taille de formation : Du 1^{er} septembre au 30 septembre, à retarder de préférence pour la faune sauvage
- Entretien et élagage : Du 1^{er} octobre au 1^{er} mars

Produits phytosanitaires

- **INTERDITS** sauf traitement localisé conforme à un arrêté préfectoral de lutte contre certains nuisibles (ex. : chenilles processionnaires) et à l'arrêté du 12 septembre 2006 relatif à la mise sur le marché.

Enregistrement

- Tenue d'un cahier d'enregistrement (Type d'intervention, localisation, date et outils).

Obligations du cahier des charges à respecter en contrepartie du paiement de l'aide	Contrôles		Sanctions		
	Modalités de contrôle	Pièces à fournir	Caractère de l'anomalie	Gravité	
				Importance de l'anomalie	Etendue de l'anomalie
Sélection du plan de gestion cor- respondant effectivement à la haie engagée	Sur place	Plan de gestion	Définitif	Principale	Totale
Mise en œuvre du plan de gestion	Sur place	Plan de gestion Et cahier d'enregistrement des interventions et factures éventuelles si prestation	Réversible	Principale	Totale
Réalisation des interventions d'entretien pendant la période allant du 1 ^{er} octobre au dernier jour de février inclus	Sur place	Cahier d'enregistrement des interventions	Réversible	Secondaire	A seuil
Utilisation de matériel n'éclatant pas les branches : sécateurs, cisaille à haie, lamier, tronçonneuse, scie d'élagage...	Sur place		Réversible	Secondaire	Totale
Enregistrement des interventions	Sur place : documentaire	Présence du cahier d'enregistrement des interventions et effectivité des enregistrements	Réversible aux premier et deu- xième constats. Définitif au troi- sième constat.	Secondaire (si le défaut d'enregistrement ne permet pas de vérifier une des autres obliga- tions, cette dernière sera considérée en anomalie)	Totale
Interdiction d'utilisation de produits phytosanitaires sur les linéaires enga- gés, sauf traitements localisés	Sur place : documentaire et visuel	Visuel : absence de traces de produits phytosanitaires (selon la date du contrôle) Documentaire : sur la base du cahier d'enregistrement des interventions	Réversible	Principale	Totale

ATTENTION : si l'une de ces obligations n'est pas respectée, les conséquences de ce non-respect peuvent porter sur la seule année considérée (anomalie réversible), **ou bien sur l'ensemble des 5 ans de l'engagement (anomalie définitive)**. Dans ce cas, les demandes de reversements de l'aide réglementairement exigibles peuvent atteindre des sommes importantes. Par ailleurs, le régime de sanction est adapté selon l'importance de l'obligation (principale ou secondaire) et selon l'étendue de l'anomalie (à seuil ou totale).

Reportez-vous à la notice nationale d'information sur les MAEC et l'agriculture biologique 2015-2020 pour plus d'informations sur le fonctionnement du régime de sanctions.

6. DEFINITIONS ET AUTRES INFORMATIONS UTILES

La **tenue du cahier d'enregistrement** des interventions constitue une pièce indispensable du contrôle. Aussi, l'absence ou la non-tenue de ce cahier le jour du contrôle se traduira par l'application du régime de sanctions, qui peut aller jusqu'au remboursement total de l'aide, même si ce cahier ne doit comporter que des **valeurs nulles**.



UNION EUROPÉENNE

FONDS EUROPÉEN AGRICOLE
POUR LE DÉVELOPPEMENT RURAL



Liberté • Égalité • Fraternité
RÉPUBLIQUE FRANÇAISE

Direction Départementale des
Territoires des Yvelines

Mesure agroenvironnementale et climatique (MAEC)

Notice spécifique de la mesure

« Entretien d'arbres isolés ou en alignements »

« IF_MOIS_AR02 »

Du territoire Site Natura 2000 des « Boucles de Moisson, de Guernes et la Forêt de Rosny »

(ZPS FR1112012, directive Oiseaux 79/409/CEE)

Campagne 2017

Engagement unitaire de la mesure : LINEA_02

1. OBJECTIFS DE LA MESURE

Cette mesure vise à assurer un entretien des arbres isolés ou en alignements qui constituent un lieu de vie et/ou de reproduction de plusieurs espèces d'oiseaux d'intérêt communautaire à l'origine du classement en site Natura 2000 des Boucles de Moisson, de Guernes et la Forêt de Rosny. (Alimentation : Pic noir (vieux arbres) (A072), Bondrée apivore (affût grands arbres) (A236) ; parfois nidification du Milan noir (A073)). Les arbres têtards en particulier (arbre adulte dont le tronc et toutes les branches maîtresses ont été coupés, et sur lesquels poussent des rejets régulièrement recépés), de type émondes ou de hauts jets, isolés ou en alignements sont des infrastructures écologiques qui permettent d'assurer le maintien de nombreuses espèces. En effet, la pratique de la taille en têtard favorise le développement de cavités au cœur des troncs, milieu de vie de nombreux insectes se nourrissant de bois et en particulier de bois mort (insectes saproxyliques), ces insectes constituant une source d'alimentation privilégiée pour le **Pic noir**. En outre, les cavités sont propices aux abeilles et guêpes qui constituent la ressource alimentaire de la **Bondrée apivore**. Zones d'alimentation, de reproduction et zones refuges de nombreuses espèces, les arbres têtards sont des réservoirs d'une biodiversité bien spécifiques et sont ainsi d'importants producteurs de proies pour les oiseaux. Ces proies peuvent, grâce aux linéaires (corridors écologiques), se disperser dans tout le territoire. Elles se retrouvent par conséquent dans les milieux prairiaux, milieux boisés ou zones humides environnants et y sont chassées par les oiseaux.

Par ailleurs ces arbres permettent une régulation climatique (rôle de haie brise vent et de séquestration du carbone), une régulation hydraulique (rôle dans l'infiltration lente, la dépollution des eaux et le maintien d'une atmosphère humide).

L'entretien de ces linéaires ou des arbres remarquables isolés est de ce point de vue essentiel pour préserver la haute valeur naturelle et paysagère des territoires ruraux et des sites Natura 2000.

Il doit être réfléchi et pertinent en fonction du type de haie présente, afin d'assurer le renouvellement et la pérennité de ces milieux.

2. MONTANT DE LA MESURE

En contrepartie du respect de l'ensemble des points du cahier des charges de la mesure, **une aide de 7,92€ / arbre engagé** vous sera versée annuellement sur la durée de l'engagement (5 ans).

3. CONDITIONS SPECIFIQUES D'ELIGIBILITE A LA MESURE

Les conditions d'éligibilité sont à respecter pour entrer dans la mesure et **doivent être respectées durant tout le contrat. Leur non-respect entraîne le remboursement de l'ensemble des annuités versées.**

3.1 Conditions relatives au demandeur ou à l'exploitation

Cette mesure est ouverte à toute personne physique ou morale exerçant une activité agricole sur le territoire du PAEC. Vous devez respecter les conditions d'éligibilité générales aux différentes MAEC, rappelées dans la notice nationale d'information sur les MAEC et l'agriculture biologique 2015-2020.

3.2 Conditions relatives aux éléments engagés

Arbres éligibles : Ensemble des arbres isolés ou en alignement, localisés de manières pertinentes, définis lors du diagnostic. Essences éligibles de la liste suivante :

Arbres	
Nom français	Nom scientifique
Alisier blanc	<u><i>Sorbus aria</i></u>
Alisier torminal	<u><i>Sorbus torminalis</i></u>
Aulne glutineux	<u><i>Alnus glutinosa</i></u>
Bouleau verruqueux	<u><i>Betula pendula</i></u>
Cerisier à grappes	<u><i>Prunus padus</i></u>
Charme	<u><i>Carpinus betulus</i></u>
Châtaignier	<u><i>Castanea sativa</i></u>
Chêne pédonculé	<u><i>Quercus robur</i></u>
Chêne sessile	<u><i>Quercus petraea</i></u>
Cormier	<u><i>Sorbus domestica</i></u>
Erable champêtre	<u><i>Acer campestre</i></u>
Erable plane	<u><i>Acer platanoides</i></u>
Erable sycomore	<u><i>Acer pseudoplatanus</i></u>
Frêne commun	<u><i>Fraxinus excelsior</i></u>

Hêtre	<u><i>Fagus sylvatica</i></u>
Merisier	<u><i>Prunus avium</i></u>
Noyer commun	<u><i>Juglans regia</i></u>
Orme champêtre	<u><i>Ulmus minor</i></u>
Orme de montagne	<u><i>Ulmus glabra</i></u>
Orme lisse	<u><i>Ulmus laevis</i></u>
Poirier commun	<u><i>Pyrus pyraeaster</i></u>
Pommier sauvage	<u><i>Malus sylvestris</i></u>
Saule blanc	<u><i>Salix alba</i></u>
Saule cassant	<u><i>Salix fragilis</i></u>
Saule des vanniers	<u><i>Salix viminalis</i></u>
Saule marsault	<u><i>Salix caprea</i></u>
Sorbier des oiseleurs	<u><i>Sorbus aucuparia</i></u>
Tilleul à grandes feuilles	<u><i>Tilia platyphyllos</i></u>
Tilleul à petites feuilles	<u><i>Tilia cordata</i></u>
Fruitiers sp. (poiriers, pommiers...)	

4. CRITERES DE SELECTION DES DOSSIERS

Les critères de sélection permettent de prioriser les demandes d'aide au regard des capacités financières.

Les dossiers seront soumis à un comité de sélection régional qui analysera les dossiers en fonction des priorités régionales et modalités d'intervention des partenaires financiers. Il est recommandé pour l'engagement dans la mesure la réalisation d'un diagnostic d'exploitation (un diagnostic de moins de trois ans est reconnu). Contacter l'opérateur ou la DDT pour connaître la liste des structures pouvant réaliser ce diagnostic.

Ce diagnostic permet d'accompagner les exploitants dans le choix des mesures proposées et à les localiser ou les appliquer de manière pertinente sur les exploitations. Il doit aussi assurer une cohérence entre l'engagement de l'exploitant et ceux des autres exploitants du territoire.

5. CAHIER DES CHARGES DE LA MESURE ET LE REGIME DE CONTROLE ET DE SANCTIONS

L'ensemble de vos obligations doit être respecté dès **le 15 mai** de la première année de votre engagement, sauf dispositions contraires dans le cahier des charges (Cf. ci-après).

Les documents relatifs à votre demande d'engagement et au respect de vos obligations doivent être conservés sur votre exploitation pendant toute la durée de votre engagement et pendant les quatre années suivantes.

Les différentes obligations du cahier des charges de la mesure « IF_MOIS_AR02 » sont décrites ci-dessous :

Entretien

- **2 tailles sur les 5 ans**, dont une intervention au moins au cours des 3 premières années.
- Type de taille à réaliser en fonction du diagnostic : taille en têtard, émondage ou élagage.
- **Utilisation de matériel n'éclatant pas les branches** (sécateurs, échenilloir, scie d'élagage, lamier, tronçonneuse...).

Taille des arbres têtards :

Pour la formation : éliminer les branches latérales afin d'obtenir un sujet vigoureux de 10 - 15 cm de diamètre. A partir de ce diamètre, étêtage du sujet.

Pour l'entretien : coupe des rejets surplombants la tête tous les 7 à 15 ans selon les essences et selon le diamètre des branches, entre 10 et 20 cm maximum.

Taille des arbres isolés :

Pour la formation : taille de formation entre août et septembre. La taille éliminera les fourches et les branches obliques par rapport à la flèche de l'arbre.

Pour l'entretien : élagage des branches basses en maintenant au moins 50 % de branches sur la partie haute de l'arbre. Les rejets postérieurs à ces travaux de coupe seront éliminés régulièrement. La hauteur finale d'élagage sera d'au minimum 3 à 4 mètres.

Conserver le lierre, le houx et les ronces.

Période d'intervention

- Taille de formation : Du 1^{er} août au 30 septembre, à retarder de préférence pour la faune sauvage.
- Entretien et élagage : Du 1^{er} octobre au 1^{er} mars.

· **Seuil minimal de contractualisation d'arbres têtards (en âge d'être entretenus) : 50 %**

· **Produits phytosanitaires**

- **INTERDITS** sauf traitement localisé conforme à un arrêté préfectoral de lutte contre certains nuisibles (ex. : chenilles processionnaires) et à l'arrêté du 12 septembre 2006 relatif à la mise sur le marché.

· **Enregistrement**

- Tenue d'un cahier d'enregistrement (Type d'intervention, localisation, date et outils).

Obligations du cahier des charges à respecter en contrepartie du paiement de l'aide	Contrôles		Sanctions		
	Modalités de contrôle	Pièces à fournir	Caractère de l'anomalie	Gravité	
				Importance de l'anomalie	Etendue de l'anomalie
Sélection du plan de gestion correspondant effectivement aux arbres et/ou alignements d'arbres engagés	Sur place	Plan de gestion	Définitif	Principale	Totale
Mise en œuvre du plan de gestion	Sur place	Plan de gestion Et cahier d'enregistrement des interventions et factures éventuelles si prestation	Réversible	Principale	Totale
Réalisation des interventions d'entretien et d'élagage pendant la période allant du 1 ^{er} octobre au dernier jour de février inclus	Sur place	Cahier d'enregistrement des interventions	Réversible	Secondaire	A seuil
Utilisation de matériel n'éclatant pas les branches : sécateurs, échenilloir, scie d'élagage, cisaille, lamier, tronçonneuse...	Sur place		Réversible	Secondaire	Totale
Enregistrement des interventions	Sur place : documentaire	Présence du cahier d'enregistrement des interventions et effectivité des enregistrements	Réversible aux premier et deuxième constats. Définitif au troisième constat.	Secondaire (si le défaut d'enregistrement ne permet pas de vérifier une des autres obligations, cette dernière sera considérée en anomalie)	Totale
Interdiction d'utilisation de produits phytosanitaires sur les éléments engagés, sauf traitements localisés	Sur place : documentaire et visuel	Visuel : absence de traces de produits phytosanitaires (selon la date du contrôle) Documentaire : sur la base du cahier d'enregistrement des interventions	Réversible	Principale	Totale

ATTENTION : si l'une de ces obligations n'est pas respectée, les conséquences de ce non-respect peuvent porter sur la seule année considérée (anomalie réversible), **ou bien sur l'ensemble des 5 ans de l'engagement (anomalie définitive)**. Dans ce cas, les demandes de reversements de l'aide réglementairement exigibles peuvent atteindre des sommes importantes. Par ailleurs, le régime de sanction est adapté selon l'importance de l'obligation (principale ou secondaire) et selon l'étendue de l'anomalie (à seuil ou totale).

Reportez-vous à la notice nationale d'information sur les MAEC et l'agriculture biologique 2015-2020 pour plus d'informations sur le fonctionnement du régime de sanctions.

6. DEFINITIONS ET AUTRES INFORMATIONS UTILES

La tenue du cahier d'enregistrement des interventions constitue une pièce **indispensable** du contrôle. Aussi, **l'absence ou la non-tenue** de ce cahier le jour du contrôle se traduira par l'application du régime de sanctions, qui peut aller jusqu'au **remboursement total** de l'aide, même si ce cahier ne doit comporter que des **valeurs nulles**.



UNION EUROPÉENNE

FONDS EUROPÉEN AGRICOLE
POUR LE DÉVELOPPEMENT RURAL

 île de France



Liberté • Égalité • Fraternité

RÉPUBLIQUE FRANÇAISE

Direction Départementale des
Territoires des Yvelines

Mesure agroenvironnementale et climatique (MAEC)

Notice spécifique de la mesure

« Entretien des ripisylves »

« IF_MOIS_R102 »

Du territoire Site Natura 2000 des « Boucles de Moisson, de Guernes et la Forêt de Rosny »

(ZPS FR1112012, directive Oiseaux 79/409/CEE)

Campagne 2017

Engagement unitaire de la mesure : LINEA_03

1. OBJECTIFS DE LA MESURE

Cette mesure vise à assurer un entretien des ripisylves, haies arborées et/ou arbustives en bordure des cours d'eau. Ces zones de transition entre les milieux aquatique et terrestre, composées le plus souvent de différentes strates (herbacée, arbustive, arborée), constituent des lieux de vie et/ou de reproduction (écosystème complexe d'espèces animales et végétales inféodées) mais aussi des corridors écologiques (trame verte et bleue) pour de nombreuses espèces et notamment des oiseaux d'intérêt communautaire à l'origine du classement en site Natura 2000 des Boucles de Moisson, de Guernes et la Forêt de Rosny. Ainsi le maintien des grands arbres et des ripisylves peut favoriser la nidification du pic noir, du martin-pêcheur, ou encore du milan noir.

Au-delà de leur importance dans la préservation de la biodiversité, elles jouent également un rôle important de protection de l'eau et des sols (filtration et épuration des eaux de ruissellement, protection des berges contre l'érosion), de régulation climatique (notamment zones d'ombrage et stockage du carbone), de protection et d'agrément des paysages champêtres, etc...

Les ripisylves localisées de manière favorable au regard de l'enjeu environnemental visé, et en particulier compatibles avec la présence d'une richesse faunistique et floristique seront prioritaires. Leur entretien doit être réfléchi et pertinent en fonction du type de haie présente, afin d'assurer le renouvellement et la pérennité de ces milieux.

Un entretien non intensif de ce milieu permet le maintien des différentes strates et d'une végétation variée assurant tous ces rôles.

2. MONTANT DE LA MESURE

En contrepartie du respect de l'ensemble des points du cahier des charges de la mesure, **une aide** vous sera versée annuellement pendant la durée de l'engagement. **Dans tous les cas, l'opération est plafonnée à 1,01 €/ml/an** (pour 2 entretiens sur les 5 ans).

3. CONDITIONS SPECIFIQUES D'ELIGIBILITE A LA MESURE

Les conditions d'éligibilité sont à respecter pour entrer dans la mesure et **doivent être respectées durant tout le contrat. Leur non-respect entraîne le remboursement de l'ensemble des annuités versées.**

3.1 Conditions relatives au demandeur ou à l'exploitation

Le bénéficiaire est une personne physique ou morale exerçant une activité agricole. Vous devez respecter les conditions d'éligibilité générales aux différentes MAEC, rappelées dans la notice nationale d'information sur les MAEC et l'agriculture biologique 2015-2020.

3.2 Conditions relatives aux éléments engagés

▪ **Ripisylves éligibles** : localisées de manière pertinente, définies lors du diagnostic. Les ripisylves devront être majoritairement composés des essences de la liste suivante :

Arbres	
Nom français	Nom scientifique
Aulne glutineux	<i>Alnus glutinosa</i>
Bouleau verruqueux	<i>Betula pendula</i>
Charme	<i>Carpinus betulus</i>
Chêne pédonculé	<i>Quercus robur</i>
Chêne sessile	<i>Quercus petraea</i>
Erable champêtre	<i>Acer campestre</i>
Frêne commun	<i>Fraxinus excelsior</i>
Hêtre	<i>Fagus sylvatica</i>
Merisier	<i>Prunus avium</i>
Noyer commun	<i>Juglans regia</i>
Orme champêtre	<i>Ulmus minor</i>
Orme de montagne	<i>Ulmus glabra</i>
Orme lisse	<i>Ulmus laevis</i>
Saule blanc	<i>Salix alba</i>
Saule cassant	<i>Salix fragilis</i>
Saule des vanniers	<i>Salix viminalis</i>
Saule marsault	<i>Salix caprea</i>
Sureau noir	<i>Sambucus nigra</i>
Tremble	<i>Populus tremula</i>
Tilleul à petites feuilles	<i>Tilia cordata</i>

Afin de respecter les montants plafonds fixés à l'annexe II du règlement (UE) n°1305/2013, la longueur maximale de ripisylve éligible est de :

440 mètres linéaires par hectare sur les surfaces en prairies et pâturages permanents ;

590 mètres linéaires par hectare sur les terres arables de l'exploitation ;

887 mètres linéaires par hectare sur les cultures pérennes de l'exploitation.

4. CRITERES DE SELECTION DES DOSSIERS

Les critères de sélection permettent de prioriser les demandes d'aide au regard des capacités financières.

Les dossiers seront soumis à un comité de sélection régional qui analysera les dossiers en fonction des priorités régionales et modalités d'intervention des partenaires financiers. Il est recommandé pour l'engagement dans la mesure la réalisation d'un diagnostic d'exploitation (un diagnostic de moins de trois ans est reconnu). Contacter l'opérateur ou la DDT pour connaître la liste des structures pouvant réaliser ce diagnostic.

Ce diagnostic permet d'accompagner les exploitants dans le choix des mesures proposées et à les localiser ou les appliquer de manière pertinente sur les exploitations. Il doit aussi assurer une cohérence entre l'engagement de l'exploitant et ceux des autres exploitants du territoire.

5. CAHIER DES CHARGES DE LA MESURE ET LE REGIME DE CONTROLE ET DE SANCTIONS

L'ensemble de vos obligations doit être respecté dès **le 15 mai** de la première année de votre engagement, sauf dispositions contraires dans le cahier des charges (Cf. ci-après).

Les documents relatifs à votre demande d'engagement et au respect de vos obligations doivent être conservés sur votre exploitation pendant toute la durée de votre engagement et pendant les quatre années suivantes.

Les différentes obligations du cahier des charges de la mesure « IF_MOIS_RI02 » sont décrites ci-dessous :

Les obligations d'entretien des ripisylves engagées portent sur les 2 côtés de la ripisylve (côté de la parcelle et côté du cours d'eau).

Plan de gestion défini par l'opérateur que vous vous engagez à mettre en œuvre :

- **2 tailles sur les 5 ans**, dont une intervention au moins au cours des 3 premières années ;
- **Utilisation de matériel n'éclatant pas les branches** (outil de coupe à disque plutôt que les épareuses pour les branches d'un diamètre supérieur à 3 cm) : sécateurs, cisaille à haie, lamier, épareuse, tronçonneuse, scie d'élitage...

Côté parcelle : même taille que pour une haie

Côté cours d'eau : un élitage doux afin d'apporter un peu de lumière sur le cours d'eau

Dégagement mécanique au pied des jeunes arbres pour les boisements en cours de constitution

Gestion des arbres morts et des branches mortes du côté du cours d'eau :

- les enlever lorsque ceux-ci sont susceptibles de créer des embâcles ;
- Le dessouchage est interdit.

Gestion des embâcles :

- ne pas dégrader la berge et la végétation riveraine, dans la mesure du possible ;
- travailler le moins possible avec des engins dans le lit du cours d'eau afin de ne pas perturber les habitats aquatiques.

· Période d'intervention

- Entretien et élagage : Du 1^{er} octobre au 1^{er} mars ;
- Enlèvement des embâcles et entretien du lit hors période de fraies : du 1^{er} aout ou 31 octobre ;
- Taille de formation : Du 1^{er} aout au 30 septembre, à retarder de préférence pour la faune sauvage.

· Produits phytosanitaires

- **INTERDITS** sauf traitement localisé conforme à un arrêté préfectoral de lutte contre certains nuisibles (ex. : chenilles processionnaires) et à l'arrêté du 12 septembre 2006 relatif à la mise sur le marché.

· Enregistrement

- Tenue d'un cahier d'enregistrement (Type d'intervention, localisation, date et outils).

Obligations du cahier des charges à respecter en contrepartie du paiement de l'aide	Contrôles		Sanctions		
	Modalités de contrôle	Pièces à fournir	Caractère de l'anomalie	Gravité	
				Importance de l'anomalie	Etendue de l'anomalie
Sélection du plan de gestion correspondant effectivement à la ripisylve engagée	Sur place	Plan de gestion	Définitif	Principale	Totale
Mise en œuvre du plan de gestion	Sur place	Plan de gestion Et cahier d'enregistrement des interventions Et factures éventuelles si prestation	Réversible	Principale	Totale
Réalisation de la taille des arbres entre le 1 ^{er} octobre et le dernier jour de février Réalisation de l'enlèvement des embâcles et de l'entretien du lit du cours d'eau entre le 1 ^{er} juillet et le 31 octobre	Sur place	Cahier d'enregistrement des interventions Et factures éventuelles si prestation	Réversible	Secondaire	A seuil
Utilisation de matériel n'éclatant pas les branches : (outil de coupe à disque plutôt que les épareuses pour les branches d'un diamètre supérieur à 3 cm) ; sécateurs, cisaille à haie, lamier, épareuse, tronçonneuse, scie d'élagage...	Sur place		Réversible	Secondaire	Totale
Enregistrement des interventions	Sur place : documentaire	Présence du cahier d'enregistrement des interventions et effectivité des enregistrements	Réversible aux premier et deuxième constats. Définitif au troisième constat.	Secondaire (si le défaut d'enregistrement ne permet pas de vérifier une des autres obligations, cette dernière sera considérée en anomalie)	Totale
Interdiction d'utilisation de produits phytosanitaires sur les linéaires engagés, sauf traitements localisés	Sur place : documentaire et visuel	Visuel : absence de traces de produits phytosanitaires (selon la date du contrôle) Documentaire : sur la base du cahier d'enregistrement des interventions	Réversible	Principale	Totale

ATTENTION : si l'une de ces obligations n'est pas respectée, les conséquences de ce non-respect peuvent porter sur la seule année considérée (anomalie réversible), **ou bien sur l'ensemble des 5 ans de l'engagement (anomalie définitive)**. **Dans ce cas, les demandes de versements de l'aide réglementairement exigibles peuvent atteindre des sommes importantes.**

Par ailleurs, le régime de sanction est adapté selon l'importance de l'obligation (principale ou secondaire) et selon l'étendue de l'anomalie (à seuil ou totale).

Reportez-vous à la notice nationale d'information sur les MAEC et l'agriculture biologique 2015-2020 pour plus d'informations sur le fonctionnement du régime de sanctions.

6. DEFINITIONS ET AUTRES INFORMATIONS UTILES

La tenue du cahier d'enregistrement des interventions constitue une pièce **indispensable** du contrôle. Aussi, **l'absence ou la non-tenue** de ce cahier le jour du contrôle se traduira par l'application du régime de sanctions, qui peut aller jusqu'au **remboursement total** de l'aide, même si ce cahier ne doit comporter que des **valeurs nulles**.



UNION EUROPÉENNE

FONDS EUROPÉEN AGRICOLE
POUR LE DÉVELOPPEMENT RURAL

 **île de France**



Liberté • Égalité • Fraternité

RÉPUBLIQUE FRANÇAISE

Direction Départementale des
Territoires des Yvelines

Mesure agroenvironnementale et climatique (MAEC)

Notice spécifique de la mesure

« Entretien de bosquets »

« IF_MOIS_BO02 »

Du territoire « Site Natura 2000 des « Boucles de Moisson, de Guernes et la Forêt de Rosny »

(ZPS FR1112012, directive Oiseaux 79/409/CEE)

Campagne 2017

Engagement unitaire de la mesure : LINEA_04

1. OBJECTIFS DE LA MESURE

Cette mesure vise à assurer un entretien des bosquets qui constituent un lieu d'abris, de vie et/ou de reproduction de nombreuses espèces végétales et animales (objectif biodiversité), et notamment de plusieurs espèces d'oiseaux d'intérêt communautaire. Ainsi le maintien des bosquets est notamment favorable à la nidification des pics mars et pics noirs, espèces d'intérêt communautaire à l'origine du classement en site Natura 2000 des Boucles de Moisson, de Guernes et la Forêt de Rosny. Les bosquets jouent un rôle structurant pour le paysage en assurant des corridors écologiques dans une trame d'ensemble.

Ils jouent par ailleurs les mêmes rôles qu'une haie arbustive ou arborée en matière de protection contre le ruissellement et l'érosion, en faveur de la qualité des eaux (zones de tampon, limitation des transferts), du maintien de la biodiversité (écosystème complexe d'espèces animales et végétales inféodées) et de la régulation climatique.

L'entretien doit être réfléchi et pertinent afin d'assurer le renouvellement et la pérennité de ces milieux. Un entretien non intensif et dirigé de ces milieux permet leur pérennité afin d'en assurer tous ses rôles.

2. MONTANT DE LA MESURE

En contrepartie du respect de l'ensemble des points du cahier des charges de la mesure, **une aide** vous sera versée annuellement pour **2 tailles réalisées** au cours de la durée de l'engagement. **Dans tous les cas, l'opération est plafonnée à 145,85 €/ha/an.**

3. CONDITIONS SPECIFIQUES D'ELIGIBILITE A LA MESURE

Les conditions d'éligibilité sont à respecter pour entrer dans la mesure et **doivent être respectées durant tout le contrat. Leur non-respect entraîne le remboursement de l'ensemble des annuités versées.**

3.1 Conditions relatives au demandeur ou à l'exploitation

Cette mesure est ouverte à toute personne physique ou morale exerçant une activité agricole sur le territoire du PAEC. Vous devez respecter les conditions d'éligibilité générales aux différentes MAEC, rappelées dans la notice nationale d'information sur les MAEC et l'agriculture biologique 2015-2020.

3.2 Conditions relatives aux éléments engagés

▪ **Bosquet éligible :**

- Taille de **1 are à 50 ares**, avec un minimum de **10 m de largeur**, définis lors du diagnostic.
- Les bosquets devront être composés majoritairement des essences de la liste suivante :

Arbres	
Nom français	Nom scientifique
Alisier blanc	<i>Sorbus aria</i>
Alisier torminal	<i>Sorbus torminalis</i>
Aulne glutineux	<i>Alnus glutinosa</i>
Bouleau verruqueux	<i>Betula pendula</i>
Cerisier à grappes	<i>Prunus padus</i>
Charme	<i>Carpinus betulus</i>
Châtaignier	<i>Castanea sativa</i>
Chêne pédonculé	<i>Quercus robur</i>
Chêne sessile	<i>Quercus petraea</i>
Cormier	<i>Sorbus domestica</i>
Erable champêtre	<i>Acer campestre</i>
Erable plane	<i>Acer platanoides</i>
Erable sycomore	<i>Acer pseudoplatanus</i>
Frêne commun	<i>Fraxinus excelsior</i>
Hêtre	<i>Fagus sylvatica</i>
Merisier	<i>Prunus avium</i>
Noyer commun	<i>Juglans regia</i>
Orme champêtre	<i>Ulmus minor</i>
Orme de montagne	<i>Ulmus glabra</i>
Orme lisse	<i>Ulmus laevis</i>

Poirier commun	<i>Pyrus pyraster</i>
Pommier sauvage	<i>Malus sylvestris</i>
Saule blanc	<i>Salix alba</i>
Saule cassant	<i>Salix fragilis</i>
Saule des vanniers	<i>Salix viminalis</i>
Saule marsault	<i>Salix caprea</i>
Sorbier des oiseleurs	<i>Sorbus aucuparia</i>
Tilleul à grandes feuilles	<i>Tilia platyphyllos</i>
Tilleul à petites feuilles	<i>Tilia cordata</i>

Arbustes	
Nom français	Nom scientifique
Aubépine épineuse	<i>Crataegus laevigata</i>
Aubépine monogyne	<i>Crataegus monogyna</i>
Bourdaïne	<i>Frangula alnus</i>
Buis	<i>Buxus sempervirens</i>
Camerisier à balai	<i>Lonicera xylosteum</i>
Cassis	<i>Ribes nigrum</i>
Cerisier Sainte Lucie	<i>Prunus mahaleb</i>
Cornouiller sanguin	<i>Cornus sanguinea</i>
Cornouiller mâle	<i>Cornus mas</i>
Coudrier	<i>Corylus avellana</i>
Framboisier	<i>Rubus idaeus</i>
Fusain d'Europe	<i>Euonymus europaeus</i>
Genêt à balais	<i>Cytisus scoparius</i>
Genévrier commun	<i>Juniperus communis</i>
Groseillier rouge	<i>Ribes rubrum</i>
Groseillier à maquereau	<i>Ribes uva-crispa</i>
Houx	<i>Ilex aquifolium</i>
If commun	<i>Taxus baccata</i>
Lierre	<i>Hedera helix</i>
Néflier	<i>Mespilus germanica</i>
Nerprun purgatif	<i>Rhamnus cathartica</i>
Prunellier	<i>Prunus spinosa</i>
Ronce sp	<i>Rubus sp</i>
Rosier des chiens	<i>Rosa canina</i>
Saule cendré	<i>Salix cinerea</i>
Saule pourpre	<i>Salix purpurea</i>
Sureau noir	<i>Sambucus nigra</i>
Sureau rouge	<i>Sambucus racemosa</i>
Troène vulgaire	<i>Ligustrum vulgare</i>
Viorne lantane	<i>Viburnum lantana</i>
Viorne obier	<i>Viburnum opulus</i>

4. CRITERES DE SELECTION DES DOSSIERS

Les critères de sélection permettent de prioriser les demandes d'aide au regard des capacités financières. Les dossiers seront soumis à un comité de sélection régional qui analysera les dossiers en fonction des priorités régionales et modalités d'intervention des partenaires financiers. Il est recommandé pour l'engagement dans la mesure la réalisation d'un diagnostic d'exploitation (un diagnostic de moins de trois ans est reconnu). Contacter l'opérateur ou la DDT pour connaître la liste des structures pouvant réaliser ce diagnostic.

Ce diagnostic permet d'accompagner les exploitants dans le choix des mesures proposées et à les localiser ou les appliquer de manière pertinente sur les exploitations. Il doit aussi assurer une cohérence entre l'engagement de l'exploitant et ceux des autres exploitants du territoire.

5. CAHIER DES CHARGES DE LA MESURE ET LE REGIME DE CONTROLE ET DE SANCTIONS

L'engagement est pluriannuel et a une durée de 5 ans. L'aide est payée en euros par hectare et par an. L'ensemble de vos obligations doit être respecté **dès le 15 mai de la première année de votre engagement**, sauf dispositions contraires dans le cahier des charges (Cf. ci-après).

Les documents relatifs à votre demande d'engagement et au respect de vos obligations doivent être conservés sur votre exploitation pendant toute la durée de votre engagement et pendant les quatre années suivantes.

Les différentes obligations du cahier des charges de la mesure « *IF_MOIS_BO02* » sont décrites ci-dessous :

Entretien

- **2 tailles minimum sur les 5 ans**, dont une intervention au moins au cours des 3 premières années.
- **Utilisation de matériel n'éclatant pas les branches** (outil de coupe à disque plutôt que les épareuses pour les branches d'un diamètre supérieur à 3 cm) : sécateurs, cisaille à haie, lamier, épareuse, tronçonneuse, scie d'élagage...
- **Taille de faces extérieures** au moins 2 fois en 5 ans pour limiter le développement latéral pour les bosquets d'au moins 3 – 4 ans.
- **Taille de formation** (de 3 à 15 ans environ) et élagage (de 5 à 20 ans environ) pour des arbres de hauts jets, à raison d'une taille tous les 2 à 3 ans en fonction de la croissance des sujets. Les arbres de hauts jets à entretenir seront définis lors du diagnostic.

Période d'intervention

- Taille de formation : Du 1^{er} aout au 30 septembre, à retarder de préférence pour la faune sauvage
- Taille et élagage : Du 1^{er} octobre au 1^{er} mars

Produits phytosanitaires

- **INTERDITS** sauf traitement localisé conforme à un arrêté préfectoral de lutte contre certains nuisibles (ex. : chenilles processionnaires) et à l'arrêté du 12 septembre 2006 relatif à la mise sur le marché.

Enregistrement

- Tenue d'un cahier d'enregistrement (Type d'intervention, localisation, date et outils).

Obligations du cahier des charges à respecter en contrepartie du paiement de l'aide	Contrôles		Sanctions		
	Modalités de contrôle	Pièces à fournir	Caractère de l'anomalie	Gravité	
				Importance de l'anomalie	Etendue de l'anomalie
Sélection du plan de gestion correspondant effectivement au bosquet engagé	Sur place	Plan de gestion	Définitif	Principale	Totale
Mise en œuvre du plan de gestion	Sur place	Plan de gestion et cahier d'enregistrement des interventions et factures éventuelles si prestation	Réversible	Principale	Totale
Réalisation de l'entretien des arbres entre le 1er octobre au 1er mars pour la taille d'élagage et entre le 1er août et le 30 septembre pour la taille de formation	Sur place	Cahier d'enregistrement des interventions et factures éventuelles si prestation	Réversible	Secondaire	A seuil
Utilisation de matériel n'éclatant pas les branches : (outil de coupe à disque plutôt que les épareuses pour les branches d'un diamètre supérieur à 3 cm) : sécateurs, cisaille à haie, lamier, épareuse, tronçonneuse, scie d'élagage...	Sur place		Réversible	Secondaire	Totale
Enregistrement des interventions	Sur place : documentaire	Présence du cahier d'enregistrement des interventions et effectivité des enregistrements	Réversible aux premier et deuxième constats. Définitif au troisième constat.	Secondaire (si le défaut d'enregistrement ne permet pas de vérifier une des autres obligations, cette dernière sera considérée en anomalie)	Totale
Interdiction d'utilisation de produits phytosanitaires sur les surfaces engagées, sauf traitements localisés	Sur place : documentaire et visuel	Visuel : absence de traces de produits phytosanitaires (selon la date du contrôle) Documentaire : sur la base du cahier d'enregistrement des interventions	Réversible	Principale	Totale

ATTENTION : si l'une de ces obligations n'est pas respectée, les conséquences de ce non-respect peuvent porter sur la seule année considérée (anomalie réversible), **ou bien sur l'ensemble des 5 ans de l'engagement (anomalie définitive)**. Dans ce cas, les demandes de reversements de l'aide réglementairement exigibles peuvent atteindre des sommes importantes. Par ailleurs, le régime de sanction est adapté selon l'importance de l'obligation (principale ou secondaire) et selon l'étendue de l'anomalie (à seuil ou totale).

Reportez-vous à la notice nationale d'information sur les MAEC et l'agriculture biologique 2015-2020 pour plus d'informations sur le fonctionnement du régime de sanctions.

6. DÉFINITIONS ET AUTRES INFORMATIONS UTILES

La tenue du cahier d'enregistrement des interventions constitue une pièce **indispensable** du contrôle. Aussi, **l'absence ou la non-tenue** de ce cahier le jour du contrôle se traduira par l'application du régime de sanctions, qui peut aller jusqu'au **remboursement total** de l'aide, même si ce cahier ne doit comporter que des **valeurs nulles**.



UNION EUROPÉENNE

FONDS EUROPÉEN AGRICOLE
POUR LE DÉVELOPPEMENT RURAL

île de France



Liberté • Égalité • Fraternité

RÉPUBLIQUE FRANÇAISE

Direction Départementale des
Territoires des Yvelines

Mesure agroenvironnementale et climatique (MAEC)

Notice spécifique de la mesure

« Entretien de bandes refuges sur prairies »

« IF_MOIS_HE01 »

**Du territoire « Site Natura 2000 des « Boucles de Moisson,
de Guernes et la Forêt de Rosny »**

(ZPS FR1112012, directive Oiseaux 79/409/CEE)

Campagne 2017

Engagement unitaire de la mesure : LINEA_08

1. OBJECTIFS DE LA MESURE

Cette mesure vise à mettre en place des zones de protection au sein des prairies de fauche du territoire, afin de préserver la flore et la faune fréquentant ces milieux, grâce à une mise en défens sur une longue période de bandes refuge, dont la localisation peut varier chaque année au sein de parcelles exploitées. Les prairies constituent le lieu de vie et/ou de reproduction de nombreuses espèces d'oiseaux, s'y installant pendant les fauches et durant la période estivale non seulement pour la nidification, mais également pour le grossissement des jeunes, la mue, l'alimentation et le repos avant la migration. Cela concerne plusieurs espèces d'intérêt communautaire à l'origine du classement en site Natura 2000 des Boucles de Moisson, de Guernes et la Forêt de Rosny (Œdicnème criard (A133), Bondrée apivore (A236), Pie-grièche écorcheur (A338)).

La création de ces bandes refuge est définie selon des enjeux locaux clairement identifiés, comme la préservation de zones humides, ripisylves, espaces de nidification comme les grèves de bords de cours d'eau dynamique ou les roselières. Des habitats naturels remarquables et les sites de nidification peuvent se situer au contact des milieux prairiaux, soit distribués en leur sein, soit disposés sur leurs marges.

2. MONTANT DE LA MESURE

En contrepartie du respect de l'ensemble des points du cahier des charges de la mesure, **une aide** vous sera versée annuellement pendant la durée de l'engagement. **Dans tous les cas, l'opération est plafonnée à 0,49 €/ml/an.**

3. CONDITIONS SPECIFIQUES D'ELIGIBILITE A LA MESURE

Les conditions d'éligibilité sont à respecter pour entrer dans la mesure et **doivent être respectées durant tout le contrat. Leur non-respect entraîne le remboursement de l'ensemble des annuités versées.**

3.1 Conditions relatives au demandeur ou à l'exploitation

Cette mesure est ouverte à toute personne physique ou morale exerçant une activité agricole sur le territoire du PAEC. Vous devez respecter les conditions d'éligibilité générales aux différentes MAEC, rappelées dans la notice nationale d'information sur les MAEC et l'agriculture biologique 2015-2020.

3.2 Conditions relatives aux éléments engagés

- **Surfaces éligibles** : Surfaces en herbe cibles, définies lors du diagnostic.
- **Taille éligible** : Bande d'une largeur comprise entre **6 m et 9 m**.

Plan de localisation des bandes refuges au sein des parcelles engagées réalisé par l'opérateur. -

Respecter une période de non intervention du 1^{er} mars au 1^{er} septembre.

Le déprimage précoce est interdit

Enregistrement : Tenue d'un cahier d'enregistrement des interventions.

4. CRITERES DE SELECTION DES DOSSIERS

Les critères de sélection permettent de prioriser les demandes d'aide au regard des capacités financières. Les dossiers seront soumis à un comité de sélection régional qui analysera les dossiers en fonction des priorités régionales et modalités d'intervention des partenaires financiers. Il est recommandé pour l'engagement dans la mesure la réalisation d'un diagnostic d'exploitation (un diagnostic de moins de trois ans est reconnu). Contacter l'opérateur ou la DDT pour connaître la liste des structures pouvant réaliser ce diagnostic.

Ce diagnostic permet d'accompagner les exploitants dans le choix des mesures proposées et à les localiser ou les appliquer de manière pertinente sur les exploitations. Il doit aussi assurer une cohérence entre l'engagement de l'exploitant et ceux des autres exploitants du territoire.

5. CAHIER DES CHARGES DE LA MESURE ET LE REGIME DE CONTROLE ET DE SANCTIONS

L'engagement est pluriannuel et a une durée de 5 ans. L'aide est payée en euros par mètre linéaire et par an. L'ensemble de vos obligations doit être respecté **dès le 15 mai** de la première année de votre engagement, sauf dispositions contraires dans le cahier des charges (Cf. ci-après).

Les documents relatifs à votre demande d'engagement et au respect de vos obligations doivent être conservés sur votre exploitation pendant toute la durée de votre engagement et pendant les quatre années suivantes.

Les différentes obligations du cahier des charges de la mesure « *IF_MOIS_HE01* » sont décrites ci-dessous :

Obligations du cahier des charges à respecter en contrepartie du paiement de l'aide	Contrôles		Sanctions		
	Modalités de contrôle	Pièces à fournir	Caractère de l'anomalie	Gravité	
				Importance de l'anomalie	Etendue de l'anomalie
Faire établir par l'opérateur ou une structure compétente un plan de localisation des bandes refuge au sein des parcelles engagées	Sur place	Plan de localisation	Définitif	Principale	Totale
Respect de la localisation des bandes refuges Respect de la taille de la bande refuge : 6 à 9 mètres de largeur (définie lors du diagnostic)	Sur place : visuel et documentaire	Cahier d'enregistrement des interventions et Plan de localisation	Réversible	Principale	Totale
Respecter une période de non intervention du 1 ^{er} mars au 1 ^{er} septembre Le déprimaie précoce est interdit.	Sur place : Documentaire ou visuel	Cahier d'enregistrement des interventions	Réversible	Principale	A seuil : en fonction de l'écart en nombre de jours entre la date de réalisation de la fauche et les dates déterminées / nombre de jours que comporte la période d'interdiction d'intervention
Enregistrement des interventions	Sur place : documentaire	Présence du cahier d'enregistrement des interventions et effectivité des enregistrements	Réversible aux premier et deuxième constats. Définitif au troisième constat.	Secondaire (si le défaut d'enregistrement ne permet pas de vérifier une des autres obligations, cette dernière sera considérée en anomalie)	Totale

ATTENTION : si l'une de ces obligations n'est pas respectée, les conséquences de ce non-respect peuvent porter sur la seule année considérée (anomalie réversible), **ou bien sur l'ensemble des 5 ans de l'engagement (anomalie définitive)**. Dans ce cas, les demandes de reversements de l'aide réglementairement exigibles peuvent atteindre des sommes importantes. Par ailleurs, le régime de sanction est adapté selon l'importance de l'obligation (principale ou secondaire) et selon l'étendue de l'anomalie (à seuil ou totale).

Reportez-vous à la notice nationale d'information sur les MAEC et l'agriculture biologique 2015-2020 pour plus d'informations sur le fonctionnement du régime de sanctions.

6. DEFINITIONS ET AUTRES INFORMATIONS UTILES

La tenue du **cahier d'enregistrement des interventions** constitue une pièce indispensable du contrôle. Aussi, l'absence ou la non-tenue de ce cahier le jour du contrôle se traduira par l'application du régime de sanctions, qui peut aller jusqu'au remboursement total de l'aide, même si ce cahier ne doit comporter que des **valeurs nulles**.



UNION EUROPÉENNE

FONDS EUROPÉEN AGRICOLE
POUR LE DÉVELOPPEMENT RURAL



Liberté • Égalité • Fraternité

RÉPUBLIQUE FRANÇAISE

Direction Départementale des
Territoires des Yvelines

Mesure agroenvironnementale et climatique (MAEC)

Notice spécifique de la mesure

« Gestion extensive de prairies avec absence de fertilisation azotée »

« IF_MOIS_HE03 »

**Du territoire « Site Natura 2000 des « Boucles de Moisson,
de Guernes et la Forêt de Rosny »**

(ZPS FR1112012, directive Oiseaux 79/409/CEE)

Campagne 2017

Engagement unitaire de la mesure : HERBE_03

1. OBJECTIFS DE LA MESURE

L'objectif de cette opération vise l'augmentation de la diversité floristique et la préservation de l'équilibre écologique de certains milieux remarquables (prairies, tourbières, milieux humides, etc.), en interdisant la fertilisation azotée minérale et organique (hors apports éventuels par pâturage). Les pratiques économes en intrants permettent ainsi une expression plus forte de la biodiversité et favorise la disponibilité alimentaire pour de nombreuses espèces d'oiseaux d'intérêt communautaire (Espèces ciblées : Alimentation : Œdicnème criard (A133), Bondrée apivore (A236), Pie-grièche écorcheur (A338)).

En effet, l'augmentation de la fertilisation des prairies ces dernières années a eu pour conséquence une homogénéisation des milieux du point de vue de la disponibilité en ressource, entraînant la disparition des espèces adaptées aux milieux pauvres en nutriments et le remplacement d'espèces spécialistes par des espèces généralistes. La fertilisation minérale azotée apparaît donc comme un des principaux responsable de la baisse de richesse spécifique dans les parcelles et bordures adjacentes. Par ailleurs, la fertilisation favorise les espèces de grande taille, dont les tissus sont plus riches en éléments minéraux, et dont les capacités de croissance et de prélèvement des éléments minéraux sont plus élevées.

2. MONTANT DE LA MESURE

En contrepartie du respect de l'ensemble des points du cahier des charges de la mesure, **une aide** vous sera versée annuellement pendant la durée de l'engagement. **Dans tous les cas, l'opération est plafonnée à 130,57 €/ha/an.**

3. CONDITIONS SPECIFIQUES D'ELIGIBILITE A LA MESURE

Les conditions d'éligibilité sont à respecter pour entrer dans la mesure et **doivent être respectées durant tout le contrat. Leur non-respect entraîne le remboursement de l'ensemble des annuités versées.**

3.1 Conditions relatives au demandeur ou à l'exploitation

Le bénéficiaire est une personne physique ou morale exerçant une activité agricole. Vous devez respecter les conditions d'éligibilité générales aux différentes MAEC, rappelées dans la notice nationale d'information sur les MAEC et l'agriculture biologique 2015-2020.

3.2 Conditions relatives aux éléments engagés

- **Surfaces éligibles** : surfaces en herbe et milieux remarquables éligibles, pour lesquels il existe un risque réel de perte de biodiversité floristique et/ou un enjeu de reconquête de cette biodiversité, lié à une fertilisation excessive. Ce ciblage devra être élaboré sur la base d'un diagnostic environnemental de territoire.

Les bandes tampon imposées par la réglementation nitrates et la BCAE 1 situées le long des cours d'eau ne sont pas éligibles.

- **Déclaration de surface** : Le couvert devra être déclaré en « prairie temporaire ou permanente ».
- **Interdiction de retournement des surfaces engagées.**
- **Fertilisation minérale (NPK), organique (y compris compost, hors apport éventuel par pâturage), ainsi qu'apports magnésiens et de chaux INTERDITS** à partir du 15 mai de l'année d'engagement.
- **Produits phytosanitaires INTERDITS** sauf désherbage chimique localisé conforme à l'arrêté préfectoral de lutte contre les plantes envahissantes, chardon et rumex et à l'arrêté du 12 septembre 2006 relatif à la mise sur le marché et à l'utilisation des produits visés à l'article L.253-1 du code rural (dérogation octroyée par la DDT).

- **Enregistrement**

Tenue d'un cahier d'enregistrement. L'enregistrement devra porter, pour chacune des parcelles engagées, sur les points suivants :

Identification de l'élément engagé (n° de l'îlot, parcelle ou partie de parcelle ou groupe de parcelles, telle que localisé sur le registre parcellaire graphique (RPG) de la déclaration de surfaces) ;

Types d'intervention

Fauche et broyage : date(s), matériel utilisé, modalités (fauche centrifuge...)... ;

Pâturage : dates d'entrées et de sorties par parcelle, nombre d'animaux et d'UGB;

Pratiques de fertilisation des surfaces [dates, quantités, produit (0 pour les apports NPK et organiques, ainsi que les amendements calcaires et magnésiens)].

4. CRITERES DE SELECTION DES DOSSIERS

Les critères de sélection permettent de prioriser les demandes d'aide au regard des capacités financières. Les dossiers seront soumis à un comité de sélection régional qui analysera les dossiers en fonction des priorités régionales et modalités d'intervention des partenaires financiers. Il est recommandé pour l'engagement dans la mesure la réalisation d'un diagnostic d'exploitation (un diagnostic de moins de trois ans est reconnu). Contacter l'opérateur ou la DDT pour connaître la liste des structures pouvant réaliser ce diagnostic.

Ce diagnostic permet d'accompagner les exploitants dans le choix des mesures proposées et à les localiser ou les appliquer de manière pertinente sur les exploitations. Il doit aussi assurer une cohérence entre l'engagement de l'exploitant et ceux des autres exploitants du territoire.

5. CAHIER DES CHARGES DE LA MESURE ET LE REGIME DE CONTROLE ET DE SANCTIONS

L'engagement est pluriannuel et a une durée de cinq ans. L'aide est payée en euros par hectare et par an. L'ensemble de vos obligations doit être respecté **dès le 15 mai** de la première année de votre engagement, sauf dispositions contraires dans le cahier des charges.

Les documents relatifs à votre demande d'engagement et au respect de vos obligations doivent être conservés sur votre exploitation pendant toute la durée de votre engagement et pendant les quatre années suivantes.

Les différentes obligations du cahier des charges de la mesure « *IF_MOIS_HE03* » sont décrites dans le tableau ci-dessous :

Obligations du cahier des charges à respecter en contrepartie du paiement de l'aide	Contrôles		Sanctions		
	Modalités de contrôle	Pièces à fournir	Caractère de l'anomalie	Gravité	
				Importance de l'anomalie	Etendue de l'anomalie
Absence totale de fertilisants azotés minéraux et organiques (y compris compost et hors apports éventuels par pâturage)	Sur place : documentaire et visuel (absence de traces d'épandage)	Cahier d'enregistrement des interventions	Réversible	Principale	Totale
Respect de l'absence d'apports magnésiens et de chaux et respect de l'absence de fertilisation P et K,	Sur place : documentaire et visuel (absence de traces d'épandage)	Cahier d'enregistrement des interventions	Réversible	Secondaire	Totale
Interdiction du retournement des surfaces engagées	Administratif et sur place : visuel	Automatique d'après la déclaration de surfaces et contrôle visuel du couvert	Définitif	Principale	Totale
Interdiction d'utilisation de produits phytosanitaires sur les surfaces engagées, sauf traitements localisés	Sur place : documentaire et visuel	Visuel : absence de traces de produits phytosanitaires (selon la date du contrôle) Documentaire : sur la base du cahier d'enregistrement des interventions	Définitif	Principale	Totale
Enregistrement des interventions	Sur place : documentaire	Présence du cahier d'enregistrement des interventions et effectivité des enregistrements y compris pour la fertilisation	Réversible aux premier et deuxième constats. Définitif au troisième constat.	Secondaire (si le défaut d'enregistrement ne permet pas de vérifier une des autres obligations, cette dernière sera considérée en anomalie)	Totale

ATTENTION : si l'une de ces obligations n'est pas respectée, les conséquences de ce non-respect peuvent porter sur la seule année considérée (anomalie réversible), **ou bien sur l'ensemble des 5 ans de l'engagement (anomalie définitive)**. Dans ce cas, les demandes de versements de l'aide réglementairement exigibles peuvent atteindre des sommes importantes. Par ailleurs, le régime de sanction est adapté selon l'importance de l'obligation (principale ou secondaire) et selon l'étendue de l'anomalie (à seuil ou totale).

Reportez-vous à la notice nationale d'information sur les MAEC et l'agriculture biologique 2015-2020 pour plus d'informations sur le fonctionnement du régime de sanctions.

6. DEFINITIONS ET AUTRES INFORMATIONS UTILES

La tenue du cahier d'enregistrement des interventions constitue une pièce **indispensable** du contrôle. Aussi, **l'absence ou la non-tenue** de ce cahier le jour du contrôle se traduira par l'application du régime de sanctions, qui peut aller jusqu'au **remboursement total** de l'aide, même si ce cahier ne doit comporter que des **valeurs nulles**.

Pour le couvert herbe la surface admissible est calculée selon la règle du prorata utilisée pour le premier pilier de la PAC.

La règle du prorata fixe, dans une prairie, la proportion des éléments non herbacés que sont : affleurements rocheux, éboulis, litière, buissons non adaptés au pâturage, arbres sans ressource au sol, hors arbres fruitiers, qui sont disséminés sur la surface de la prairie.

Pourcentage de surface couverte par des éléments non admissibles (part non herbacée)	Prorata retenu (surface admissible)
Jusqu'à 10 %	100 %
10 % -30%	80 %
30 % - 50 %	60 %
50 % -80 %	35 %
Supérieur à 80 %	0%



UNION EUROPÉENNE

FONDS EUROPÉEN AGRICOLE
POUR LE DÉVELOPPEMENT RURAL



Liberté • Égalité • Fraternité

RÉPUBLIQUE FRANÇAISE

Direction Départementale des
Territoires des Yvelines

Mesure agroenvironnementale et climatique (MAEC)

Notice spécifique de la mesure

« Création et gestion extensive de prairies avec absence de fertilisation »

« IF_MOIS_HE33 »

**Du territoire Site Natura 2000 des « Boucles de Moisson,
de Guernes et la Forêt de Rosny »**

(ZPS FR1112012, directive Oiseaux 79/409/CEE)

Campagne 2017

Engagements unitaires de la mesure:

- COUVER_06
- HERBE_03

1. OBJECTIFS DE LA MESURE

Cette mesure vise à la création de prairies supplémentaires et à leur gestion de manière extensive (interdiction de fertilisation), ceci en incitant les exploitants agricoles à planter et maintenir des couverts herbacés pérennes dans des zones où il y a un enjeu environnemental important, au-delà des couverts exigés dans le cadre de la conditionnalité (bonnes conditions agricoles et environnementales), du verdissement et des bandes enherbées rendues obligatoires, le cas échéant, dans le cadre des programmes d'action en application de la Directive Nitrates. Ces surfaces constituent des zones refuges et d'alimentation pour la faune et la flore, et notamment pour plusieurs espèces d'oiseaux d'intérêt communautaire (Alimentation : Œdicnème criard (A133), Bondrée apivore (A236), Pie-grièche écorcheur (A338)). Cette opération répond également à un objectif de protection des eaux et paysager : la création de couvert herbacé sur des parcelles ou de partie des parcelles, y compris de bandes enherbées, permet de limiter les phénomènes érosifs et le lessivage des intrants (objectifs lutte contre l'érosion et qualité des eaux), et permet également la valorisation et la protection de certains paysages (objectif paysage). Par ailleurs, la création de surfaces herbacées pérennes permet la séquestration du carbone dans les sols.

L'interdiction de la fertilisation azotée minérale et organique (hors apports éventuels par pâturage) contribue également à l'augmentation de la diversité floristique et à la préservation de l'équilibre écologique de certains milieux remarquables (prairies, tourbières, milieux humides, etc.). En effet, couplé à la raréfaction des prairies, l'augmentation de la fertilisation de ces milieux ces dernières années a eu pour conséquence une homogénéisation des milieux : ainsi la fertilisation favorise quelques espèces végétales de grande taille, au détriment des autres.

2. MONTANT DE LA MESURE

En contrepartie du respect de l'ensemble des points du cahier des charges de la mesure, **une aide** vous sera versée annuellement pendant la durée de l'engagement. **Dans tous les cas, l'opération est plafonnée à 450 €/ha/an.**

3. CONDITIONS SPECIFIQUES D'ELIGIBILITE A LA MESURE

Les conditions d'éligibilité sont à respecter pour entrer dans la mesure et **doivent être respectées durant tout le contrat. Leur non-respect entraîne le remboursement de l'ensemble des annuités versées.**

3.1 Conditions relatives au demandeur ou à l'exploitation

Toute personne physique ou morale exerçant une activité agricole. Vous devez respecter les conditions d'éligibilité générales aux différentes MAEC, rappelées dans la notice nationale d'information sur les MAEC et l'agriculture biologique 2015-2020.

Vous devez réaliser un diagnostic d'exploitation afin de localiser les engagements de manière pertinente. Une attestation de réalisation du diagnostic d'exploitation devra être fournie au service instructeur d'ici le 30 septembre (ou une date ultérieure établie par l'administration) et pourra constituer une pièce à fournir lors du contrôle sur place. Un diagnostic (date de réalisation) datant de moins de 3 ans mis à jour est valable.

3.2 Conditions relatives aux éléments engagés

- **Cultures éligibles** : surfaces en terres arables (sauf prairies temporaires de plus de deux ans et surfaces en jachères), cultures pérennes ou qui étaient engagées dans une MAE rémunérant la présence d'un couvert spécifique favorable à l'environnement, lors de la campagne PAC précédant la demande d'engagement. Par ailleurs, seules sont éligibles les surfaces au-delà de celles comptabilisées au titre des 5 % des terres arables en surface d'intérêt environnemental dans le cadre du verdissement et des bandes enherbées rendues obligatoires, le cas échéant, dans le cadre des programmes d'action en application de la Directive Nitrates.
- **Déclaration de surface** : Une fois implanté, le couvert devra être déclaré en « **prairie temporaire** » (pour les surfaces en herbe) ou en « **mélange** » (pour les mélanges graminées – légumineuses).
- **La taille minimale ou maximale des parcelles**
 - **Parcelles** entières : **minimum 10 ares, 5 m de large** ;
 - **Bandes** : **minimum 10 m de large** (En bordure de cours d'eau et en zone vulnérable, la largeur minimale passe à 5 m, dans la mesure où une bande d'au moins 5 m est déjà existante et permet la création d'une bande enherbée finale d'au moins 10 m de large.) ;
 - Si le couvert est implanté en bordure d'élément paysager (haies, bosquets, mares, fossés), la largeur minimale sera de 3 m, si possible de part et d'autre de l'élément paysager si la maîtrise du foncier le permet.

▪ **Mesure fixe** : L'engagement est fixe au cours des **5 ans**

▪ **Localisation pertinente**

- bassin d'alimentation des captages
- bords de cours d'eau, fossés
- fonds de talweg
- ruptures de pente
- division du parcellaire
- continuités écologiques
- bordure d'éléments paysagers (haie, bosquet, mares, chemins)
- parcelles riveraines d'habitats d'intérêt communautaire

▪ **Couvert éligible** :

- Liste d'espèces autorisées en couvert environnemental au titre des BCAE
- Liste d'espèces en annexe (légumineuses pures interdites : mélange avec une autre famille obligatoire)

*Luzerne dans le respect de la circulaire du 24 mars 2003

(La luzerne peut être autorisée à condition que la surface, pour chaque demandeur, reste inférieure à 2 ha et sous forme de bandes culturales de largeur inférieure à 20 m. De plus, l'implantation est autorisée que sur des îlots éloignés de plus de 30 km d'une usine de déshydratation.)

4. CRITERES DE SELECTION DES DOSSIERS

Les critères de sélection permettent de prioriser les demandes d'aide au regard des capacités financières. Les dossiers seront soumis à un comité de sélection régional qui analysera les dossiers en fonction des priorités régionales et modalités d'intervention des partenaires financiers.

5. CAHIER DES CHARGES DE LA MESURE ET LE REGIME DE CONTROLE ET DE SANCTIONS

L'engagement est pluriannuel et a une durée de cinq ans. L'aide est payée en euros par hectare et par an. L'ensemble de vos obligations doit être respecté **dès le 15 mai** de l'année du dépôt de la demande d'engagement, sauf dispositions contraires dans le cahier des charges.

Les documents relatifs à votre demande d'engagement et au respect de vos obligations doivent être conservés sur votre exploitation pendant toute la durée de votre engagement et pendant les quatre années suivantes.

Les différentes obligations du cahier des charges de la mesure « *IF_MOIS_HE33* » sont décrites ci-dessous :

· **Interdiction du retournement des surfaces engagées**

· **Fertilisation minérale et organique (hors apport éventuel par pâturage)**

INTERDITE à partir du 15 mai de l'année d'engagement.

· **Produits phytosanitaires**

INTERDITS sauf désherbage chimique localisé conforme à l'arrêté préfectoral de lutte contre les plantes envahissantes, chardon et rumex et à l'arrêté du 12 septembre 2006 relatif à la mise sur le marché et à l'utilisation des produits visés à l'article L.253-1 du code rural.

· **Enregistrement**

Tenue d'un cahier d'enregistrement (type d'interventions, localisation, date), pratiques de fertilisation des surfaces (dates, quantités, produit).

REGIME DE CONTROLES ET DE SANCTIONS

Obligations du cahier des charges à respecter en contrepartie du paiement de l'aide	Contrôles		Sanctions		
	Modalités de contrôle	Pièces à fournir	Caractère de l'anomalie	Gravité	
				Importance de l'anomalie	Etendue de l'anomalie
Mettre en place le couvert herbacé localisé de façon pertinente. Le couvert devra être présent sur les surfaces engagées au 15 mai de l'année du dépôt de la demande (sauf dérogation).	Sur place : visuel et documentaire	Cahier d'enregistrement des interventions et factures éventuelles	Définitif	Principale	Totale
Respecter les couverts autorisés	Sur place : visuel et documentaire	Cahier d'enregistrement des interventions et factures éventuelles	Réversible	Principale	Totale
Maintenir le couvert herbacé pérenne et sa localisation initiale	Sur place : visuel		Définitif	Principale	Totale
Respecter une largeur minimale de 10 mètres du couvert herbacé pérenne, rabaissé à 5 mètres si le couvert est implanté en bordure d'éléments paysagers (haies, bosquets, mares, fossés ...), de cours d'eau, ou d'une bande enherbée déjà existante d'au moins 5 m.	Sur place		Définitif	Principale	Totale
Absence totale d'apport de fertilisants azotés minéraux et organiques (y compris compost et hors apports éventuels par pâturage)	Sur place : documentaire et visuel (absence de traces d'épandage)	Cahier d'enregistrement des interventions	Réversible	Principale	Totale
Respect de l'absence d'apports magnésiens et de chaux et respect de l'absence de fertilisation P et K,	Sur place : documentaire et visuel (absence de traces d'épandage)	Cahier d'enregistrement des interventions	Réversible	Secondaire	Totale
Interdiction du retournement des surfaces engagées	Administratif et sur place : visuel	Automatique d'après la déclaration de surfaces et contrôle visuel du couvert	Définitif	Principale	Totale
Interdiction d'utilisation de produits phytosanitaires sur les surfaces engagées, sauf traitements localisés	Sur place : documentaire et visuel	Visuel : absence de traces de produits phytosanitaires (selon la date du contrôle) Documentaire : sur la base du cahier d'enregistrement des interventions	Définitif	Principale	Totale

Obligations du cahier des charges à respecter en contrepartie du paiement de l'aide	Contrôles		Sanctions		
	Modalités de contrôle	Pièces à fournir	Caractère de l'anomalie	Gravité	
				Importance de l'anomalie	Etendue de l'anomalie
Enregistrement des interventions	Sur place : documentaire	Présence du cahier d'enregistrement des interventions et effectivité des enregistrements yc pour la fertilisation	Réversible aux premier et deuxième constats. Définitif au troisième constat.	Secondaire (si le défaut d'enregistrement ne permet pas de vérifier une des autres obligations, cette dernière sera considérée en anomalie)	Totale

ATTENTION : si l'une de ces obligations n'est pas respectée, les conséquences de ce non-respect peuvent porter sur la seule année considérée (anomalie réversible), **ou bien sur l'ensemble des 5 ans de l'engagement (anomalie définitive)**. Dans ce cas, les demandes de reversements de l'aide réglementairement exigibles peuvent atteindre des sommes importantes. Par ailleurs, le régime de sanction est adapté selon l'importance de l'obligation (principale ou secondaire) et selon l'étendue de l'anomalie (à seuil ou totale).

Reportez-vous à la notice nationale d'information sur les MAEC et l'agriculture biologique 2015-2020 pour plus d'informations sur le fonctionnement du régime de sanctions.

6. DEFINITIONS ET AUTRES INFORMATIONS UTILES

La tenue du cahier d'enregistrement des interventions constitue une pièce **indispensable** du contrôle. Aussi, **l'absence ou la non-tenue** de ce cahier le jour du contrôle se traduira par l'application du régime de sanctions, qui peut aller jusqu'au **remboursement total** de l'aide, même si ce cahier ne doit comporter que des **valeurs nulles**.

Le couvert devra être implanté sur les surfaces engagées :

- au 15 mai de l'année du dépôt de la demande d'engagement, pour le cas général ;
- à titre dérogatoire : au plus tard le 20 septembre de l'année du dépôt de la demande d'engagement, pour parcelles de terre labourables implantées en cultures d'hiver au titre de la campagne du dépôt de la demande.

Pour le couvert herbe la surface admissible est calculée selon la règle du prorata utilisée pour le premier pilier de la PAC.

La règle du prorata fixe, dans une prairie, la proportion des éléments non herbacés que sont : affleurements rocheux, éboulis, litière, buissons non adaptés au pâturage, arbres sans ressource au sol, hors arbres fruitiers, qui sont disséminés sur la surface de la prairie.

Pourcentage de surface couverte par des éléments non admissibles (part non herbacée)	Prorata retenu (surface admissible)
Jusqu'à 10 %	100 %
10 % -30%	80 %
30 % - 50 %	60 %
50 % -80 %	35 %
Supérieur à 80 %	0%

Annexe 5 : Liste des espèces autorisées pour l'implantation d'une prairie

En cas d'implantation, les graminées doivent obligatoirement être semées en mélange avec une légumineuse. Les légumineuses peuvent être semées pures.

GRAMINEES	LEGUMINEUSES
- Dactyle aggloméré	- Lotier corniculé
- Fétuque des prés	- Luzerne*
- Fétuque élevée	- <i>Medicago polyformosa</i>
- Fétuque ovine	- <i>Medicago rigidula</i> (luzerne à tige rigide)
- Fétuque rouge	- <i>Medicago scutellata</i>
- Fléole des prés	- <i>Medicago trunculata</i>
- Moha	- Mélilot
- Pâturin commun	- Minette
- Ray-grass anglais	- Sainfoin
- Ray-grass d'Italie	- Serradelle
- Ray-grass hybride	- Trèfle blanc
	- Trèfle de Perse
	- Trèfle hybride
	- Trèfle incarnat
	- Trèfle violet
	- Trèfle d'Alexandrie
	- Vesce commune
	- Vesce velue
	- Vesce de Cerdagne

Source : Chambre d'agriculture 77

* dans le respect de la circulaire du 24 mars 2003

(La luzerne peut être autorisée à condition que la surface, pour chaque demandeur, reste inférieure à 2 ha et sous forme de bandes culturales de largeur inférieure à 20 m. De plus, l'implantation est autorisée que sur des îlots éloignés de plus de 30 km d'une usine de déshydratation.)



UNION EUROPÉENNE

FONDS EUROPÉEN AGRICOLE
POUR LE DÉVELOPPEMENT RURAL

 île de France



Liberté • Égalité • Fraternité

RÉPUBLIQUE FRANÇAISE

Direction Départementale des
Territoires des Yvelines

Mesure agroenvironnementale et climatique (MAEC)

Notice spécifique de la mesure

« Entretien d'un couvert herbacé sans fertilisation
et avec retard de fauche » « IF_MOIS_HE09 »

**Du territoire « Site Natura 2000 des « Boucles de Moisson,
de Guernes et la Forêt de Rosny »**

(ZPS FR1112012, directive Oiseaux 79/409/CEE)

Campagne 2017

Engagements Unitaires :

- HERBE_03

- HERBE_06

1. OBJECTIFS DE LA MESURE

L'interdiction de la fertilisation azotée minérale et organique (hors apports éventuels par pâturage) contribue à l'augmentation de la diversité floristique et à la préservation de l'équilibre écologique de certains milieux remarquables (prairies, tourbières, milieux humides, etc.), favorisant ainsi la disponibilité alimentaire pour de nombreuses espèces d'oiseaux d'intérêt communautaire (Espèces ciblées : Cédicnème criard (A133), Bondrée apivore (A236), Pie-grièche écorcheur (A338)). En effet, l'augmentation de la fertilisation des prairies ces dernières années a eu pour conséquence une homogénéisation des milieux, avec la disparition des espèces adaptées aux milieux pauvres en nutriments et leur remplacement par des espèces plus généralistes, moins favorables à l'alimentation des oiseaux. Cette opération répond également à un objectif de protection des eaux et paysager : la création de couvert herbacé sur des parcelles ou des parties de parcelles notamment sous forme de bandes enherbées, permet de limiter les phénomènes érosifs et le lessivage des intrants (objectifs lutte contre l'érosion et qualité des eaux), et permet également la valorisation et la protection de certains paysages (objectif paysage).

Le retard de fauche ou fauchage tardif permet quant à lui aux espèces végétales et animales inféodées aux surfaces en herbe d'accomplir leurs cycles reproductifs complets (fructification des plantes, nidification pour les oiseaux), contribuant ainsi au maintien de la biodiversité. Selon l'espèce visée, il est indispensable de définir la période durant laquelle toute intervention mécanique est interdite afin d'atteindre l'objectif. Ainsi, la conservation de zones non fauchées ou fauchées avec un retard de 15 à 30 jours est très intéressante, spécialement en bordure des parcelles et des éléments fixes pour la fauche centrifuge.

2. MONTANT DE LA MESURE

En contrepartie du respect de l'ensemble des points du cahier des charges de la mesure, **une aide** vous sera versée annuellement pendant la durée de l'engagement. **Dans tous les cas, l'opération est plafonnée à 353,43 €/ha/an.**

3. CONDITIONS SPECIFIQUES D'ELIGIBILITE A LA MESURE

Les conditions d'éligibilité sont à respecter pour entrer dans la mesure et **doivent être respectées durant tout le contrat. Leur non-respect entraîne le remboursement de l'ensemble des annuités versées.**

Il est recommandé pour l'engagement dans la mesure la réalisation d'un diagnostic d'exploitation (un diagnostic de moins de trois ans est reconnu). Contacter l'opérateur ou la DDT pour connaître la liste des structures pouvant réaliser ce diagnostic.

Ce diagnostic permet d'accompagner les exploitants dans le choix des mesures proposées et à les localiser ou les appliquer de manière pertinente sur les exploitations. Il doit aussi assurer une cohérence entre l'engagement de l'exploitant et ceux des autres exploitants du territoire.

3.1 Conditions relatives au demandeur ou à l'exploitation

Le bénéficiaire est une personne physique ou morale exerçant une activité agricole. Vous devez respecter les conditions d'éligibilité générales aux différentes MAEC, rappelées dans la notice nationale d'information sur les MAEC et l'agriculture biologique 2015-2020.

3.2 Conditions relatives aux éléments engagés

▪ **Surfaces éligibles** : surfaces en herbe et milieux remarquables pour lesquelles il existe un risque réel de perte de biodiversité floristique et/ou un enjeu de reconquête de cette biodiversité, lié à une fertilisation excessive, définies lors du diagnostic.

Les bandes tampon imposées par la réglementation nitrates et la BCAE 1 situées le long des cours d'eau ne sont pas éligibles.

- Le couvert devra être déclaré en « **prairie temporaire ou permanente** ».
- L'engagement est fixe au cours des **5 ans**.

4. CRITERES DE SELECTION DES DOSSIERS

Les critères de sélection permettent de prioriser les demandes d'aide au regard des capacités financières. Les dossiers seront soumis à un comité de sélection régional qui analysera les dossiers en fonction des priorités régionales et modalités d'intervention des partenaires financiers.

5. CAHIER DES CHARGES DE LA MESURE ET LE REGIME DE CONTROLE ET DE SANCTIONS

L'engagement est pluriannuel et a une durée de cinq ans. L'aide est payée en euros par hectare et par an. L'ensemble de vos obligations doit être respecté **dès le 15 mai** de la première année de votre engagement, sauf dispositions contraires dans le cahier des charges.

Les documents relatifs à votre demande d'engagement et au respect de vos obligations doivent être conservés sur votre exploitation pendant toute la durée de votre engagement et pendant les quatre années suivantes.

Les différentes obligations du cahier des charges de la mesure « *IF_MOIS_HE09* » sont décrites ci-dessous :

· **Entretien :**

- Fauche/broyage autorisé à partir **du 1^{er} août au 30 avril**

- Pâturage des regains autorisé **du 1^{er} août au 31 décembre** avec un chargement moyen maximal de 1,2 UGB/ha

· **Interdiction du retournement des surfaces engagées**

· **Fertilisation minérale et organique (hors apport éventuel par pâturage)**

INTERDITE à partir du 15 mai de l'année d'engagement.

· **Produits phytosanitaires**

INTERDITS sauf désherbage chimique localisé conforme à l'arrêté préfectoral de lutte contre les plantes envahissantes, chardon et rumex et à l'arrêté du 12 septembre 2006 relatif à la mise sur le marché et à l'utilisation des produits visés à l'article L.253-1 du code rural.

· **Enregistrement**

Tenue d'un cahier d'enregistrement (Identification de l'élément engagé, type d'intervention, localisation, date, matériels et outils, dates d'entrées et de sortie des animaux, nombre d'animaux et UGB correspondante).

REGIME DE CONTROLES ET DE SANCTIONS

Obligations du cahier des charges à respecter en contrepartie du paiement de l'aide	Contrôles		Sanctions		
	Modalités de contrôle	Pièces à fournir	Caractère de l'anomalie	Gravité	
				Importance de l'anomalie	Etendue de l'anomalie
Absence totale d'apport de fertilisants azotés minéraux et organiques (y compris compost et hors apports éventuels par pâturage)	Sur place : documentaire et visuel (absence de traces d'épandage)	Cahier d'enregistrement des interventions	Réversible	Principale	Totale
Respect de l'absence d'apports magnésiens et de chaux et Respect de l'absence de fertilisation P et K,	Sur place : documentaire et visuel (absence de traces d'épandage)	Cahier d'enregistrement des interventions	Réversible	Secondaire	Totale
Interdiction du retournement des surfaces engagées	Administratif et sur place : visuel et documentaire	Automatique d'après la déclaration de surfaces et contrôle visuel du couvert	Définitif	Principale	Totale
Interdiction d'utilisation de produits phytosanitaires sur les surfaces engagées, sauf traitements localisés	Sur place : documentaire et visuel	Visuel : absence de traces de produits phytosanitaires (selon la date du contrôle) Documentaire : sur la base du cahier d'enregistrement des interventions	Définitif	Principale	Totale
Respect de la période d'interdiction de fauche entre le 1 ^{er} mai et le 31 juillet	Sur place : visuel et documentaire	Cahier d'enregistrement des interventions	Réversible	Principale	A seuil : en fonction de l'écart en nombre de jours entre la date de réalisation de la fauche et les dates déterminées / nombre de jours que comporte la période d'interdiction d'intervention
Respect de la localisation pertinente des zones de retard de fauche	Sur place : visuel et documentaire	Cahier d'enregistrement des interventions et diagnostic d'exploitation présentant la localisation des zones de retard de fauche au regard de l'enjeu	Réversible	Principale	Totale
Interdiction du pâturage par déprimage. Si pâturage des regains : autorisation du 1 ^{er} août au 31 décembre et chargement moyen maximal de 1,2 UGB/ha	Sur place : visuel et documentaire	Cahier d'enregistrement des interventions	Réversible	Secondaire	A seuil
Enregistrement des interventions	Sur place : documentaire	Cahier d'enregistrement des interventions	Réversible aux premier et deuxième constats. Définitif au troisième constat.	Secondaire (si le défaut d'enregistrement ne permet pas de vérifier une des autres obligations, cette dernière sera considérée en anomalie)	Totale

ATTENTION : si l'une de ces obligations n'est pas respectée, les conséquences de ce non-respect peuvent porter sur la seule année considérée (anomalie réversible), **ou bien sur l'ensemble des 5 ans de l'engagement (anomalie définitive)**. Dans ce cas, les demandes de reversements de l'aide réglementairement exigibles peuvent atteindre des sommes importantes. Par ailleurs, le régime de sanction est adapté selon l'importance de l'obligation (principale ou secondaire) et selon l'étendue de l'anomalie (à seuil ou totale).

Reportez-vous à la notice nationale d'information sur les MAEC et l'agriculture biologique 2015-2020 pour plus d'informations sur le fonctionnement du régime de sanctions.

6. DEFINITIONS ET AUTRES INFORMATIONS UTILES

La tenue du cahier d'enregistrement des interventions constitue une pièce indispensable du contrôle. Aussi, **l'absence ou la non-tenue** de ce cahier le jour du contrôle se traduira par l'application du régime de sanctions, qui peut aller jusqu'au **remboursement total** de l'aide, même si ce cahier ne doit comporter que des **valeurs nulles**.

Le chargement moyen sur la période définie est calculé à partir des effectifs notés dans le cahier d'enregistrement des interventions, sur la période définie.

Calcul du taux de chargement :

- le taux de chargement moyen à la parcelle est le rapport entre (i) la somme des animaux herbivores pâturent sur la parcelle, multipliée par le nombre de jours de pâture et (ii) la surface de la parcelle engagée multipliée par la durée de la période de pâture autorisée
- le taux de chargement instantané à la parcelle est le rapport entre (i) les animaux herbivores pâturent sur la parcelle et (ii) la surface de la parcelle engagée.

Les animaux pris en compte pour le chargement ou un critère d'éligibilité lié à un élevage appartiennent aux catégories suivantes :

Catégorie d'animaux	Animaux pris en compte	Conversion en UGB
BOVINS	Nombre d'UGB moyennes présentes sur l'exploitation durant la campagne précédente (du 16 mai de l'année n-1 au 15 mai de l'année n) Ce nombre est celui figurant en base de donnée nationale d'identification (BDNI).	1 bovin de moins de 6 mois = 0,4 UGB 1 bovin de 6 mois à 2 ans = 0,6 UGB 1 bovin de plus de 2 ans ou vache ayant vêlé = 1 UGB
OVINS	Nombre d'ovins ou de brebis ayant mis bas	1 ovin âgé de plus de 1 an ou une brebis ayant déjà mis bas = 0,15 UGB
CAPRINS	Nombre de chèvres mères ou caprins de plus d'un an	1 caprin âgé de plus de 1 an ou une chèvre ayant déjà mis bas = 0,15 UGB
EQUIDES	Nombre d'équidés âgés de plus de 6 mois, identifiés selon la réglementation en vigueur et non-déclarés à l'entraînement au sens des codes des courses	1 équidé de plus de 6 mois = 1 UGB
LAMAS	Nombre de lamas (mâles et femelles) âgés de plus de 2 ans	1 lama âgé de plus 2 ans = 0,45 UGB
ALPAGAS	Nombre d'alpagas (mâles et femelles) âgés de plus de 2 ans	1 alpaga âgé de plus de 2 ans = 0,30 UGB
CERFS ET BICHES	Nombre de cerfs et biches âgés de plus de 2 ans	1 cerf ou biche âgé de plus de 2 ans = 0,33 UGB
DAIMS ET DAINES	Nombre de daims et daines âgés de plus de 2 ans	1 daim ou daine âgé de plus de 2 ans = 0,17 UGB

Pour les herbivores autres que bovins, les animaux doivent être présents sur l'exploitation pendant une durée de 30 jours consécutifs, incluant le 31 mars de l'année en cours. Le nombre correspondant doit être déclaré chaque année sur le formulaire de déclaration des effectifs animaux du dossier PAC.

Les surfaces en herbe comprennent les prairies permanentes et surfaces pastorales corrigées par la méthode du prorata, les prairies temporaires de toute nature et les surfaces correspondant aux autres éléments topographiques si ceux-ci sont admissibles au titre d'une MAEC et adjacents à ces cultures.

Pour le couvert herbe la surface admissible est calculée selon la règle du prorata utilisée pour le premier pilier de la PAC.

La règle du prorata fixe, dans une prairie, la proportion des éléments non herbacés que sont : affleurements rocheux, éboulis, litière, buissons non adaptés au pâturage, arbres sans ressource au sol, hors arbres fruitiers, qui sont disséminés sur la surface de la prairie.

Pourcentage de surface couverte par des éléments non admissibles (part non herbacée)	Prorata retenu (surface admissible)
Jusqu'à 10 %	100 %
10 % -30%	80 %
30 % - 50 %	60 %
50 % -80 %	35 %
Supérieur à 80 %	0%



UNION EUROPÉENNE

FONDS EUROPÉEN AGRICOLE
POUR LE DÉVELOPPEMENT RURAL

île de France



Liberté • Égalité • Fraternité

RÉPUBLIQUE FRANÇAISE

Direction Départementale des
Territoires des Yvelines

Mesure agroenvironnementale et climatique (MAEC)

Notice spécifique de la mesure

« Création et entretien d'un couvert herbacé
sans fertilisation et avec retard de fauche »

« IF_MOIS_HE69 »

**Du territoire Site Natura 2000 des « Boucles de Moisson,
de Guernes et la Forêt de Rosny »**

(ZPS FR1112012, directive Oiseaux 79/409/CEE)

Campagne 2017

Engagements Unitaires :

- COUVER_06
- HERBE_03
- HERBE_06

1. OBJECTIFS DE LA MESURE

Cette mesure vise à la création de prairies supplémentaires et à leur gestion de manière extensive (interdiction de fertilisation), ceci en incitant les exploitants agricoles à planter et maintenir des couverts herbacés pérennes dans des zones où il y a un enjeu environnemental important, au-delà des couverts exigés dans le cadre de la conditionnalité (bonnes conditions agricoles et environnementales), du verdissement et des bandes enherbées rendues obligatoires, le cas échéant, dans le cadre des programmes d'action en application de la Directive Nitrates. Ces surfaces constituent des zones refuges et d'alimentation pour la faune et la flore, et notamment pour plusieurs espèces d'oiseaux d'intérêt communautaire (Alimentation : Œdicnème criard (A133), Bondrée apivore (A236), Pie-grièche écorcheur (A338)). Cette opération répond également à un objectif de protection des eaux et paysager : la création de couvert herbacé sur des parcelles ou de partie des parcelles, y compris de bandes enherbées, permet de limiter les phénomènes érosifs et le lessivage des intrants (objectifs lutte contre l'érosion et qualité des eaux), et permet également la valorisation et la protection de certains paysages (objectif paysage). Par ailleurs, la création de surfaces herbacées pérennes permet la séquestration du carbone dans les sols.

L'interdiction de la fertilisation azotée minérale et organique (hors apports éventuels par pâturage) contribue quant à elle également à l'augmentation de la diversité floristique et à la préservation de l'équilibre écologique de certains milieux remarquables (prairies, tourbières, milieux humides, etc.).

En effet, couplé à la raréfaction des prairies, l'augmentation de la fertilisation de ces milieux ces dernières années a eu pour conséquence une homogénéisation des milieux du point de vue de la

disponibilité en ressource, entraînant la disparition des espèces adaptées aux milieux pauvres en nutriments et le remplacement d'espèces spécialistes par des espèces généralistes. Par ailleurs, la fertilisation favorise les espèces de grande taille, dont les tissus sont plus riches en éléments minéraux, et dont les capacités de croissance et de prélèvement des éléments minéraux sont plus élevées. Le retard de fauche ou fauchage tardif permet aux espèces végétales et animales inféodées aux surfaces en herbe d'accomplir leurs cycles reproductifs complets (fructification des plantes, nidification pour les oiseaux), contribuant ainsi au maintien de la biodiversité. Selon l'espèce visée, il est indispensable de définir la période durant laquelle toute intervention mécanique est interdite afin d'atteindre l'objectif. Ainsi, la conservation de zones non fauchées ou fauchées avec un retard de 15 à 30 jours est très intéressante, spécialement en bordure des parcelles et des éléments fixes pour la fauche centrifuge. Cela pourra être pris en compte dans le cadre du diagnostic d'exploitation pour définir les localisations pertinentes des parcelles ou parties de parcelles éligibles et la période d'interdiction d'intervention mécanique.

2. MONTANT DE LA MESURE

En contrepartie du respect de l'ensemble des points du cahier des charges de la mesure, **une aide** vous sera versée annuellement pendant la durée de l'engagement. **Dans tous les cas, l'opération est plafonnée à 450 €/ha/an.**

3. CONDITIONS SPECIFIQUES D'ELIGIBILITE A LA MESURE

Les conditions d'éligibilité sont à respecter pour entrer dans la mesure et **doivent être respectées durant tout le contrat. Leur non-respect entraîne le remboursement de l'ensemble des annuités versées.**

3.1 Conditions relatives au demandeur ou à l'exploitation

Vous devez respecter les conditions d'éligibilité générales aux différentes MAEC, rappelées dans la notice nationale d'information sur les MAEC et l'agriculture biologique 2015-2020.

Vous devez réaliser un diagnostic d'exploitation afin de localiser les engagements de manière pertinente. Une attestation de réalisation du diagnostic d'exploitation devra être fournie au service instructeur d'ici le 30 septembre (ou une date ultérieure établie par l'administration) et pourra constituer une pièce à fournir lors du contrôle sur place. Un diagnostic (date de réalisation) datant de moins de 3 ans mis à jour est valable.

3.2 Conditions relatives aux éléments engagés

▪ **Cultures éligibles** : surfaces en terres arables, (sauf les prairies temporaires de plus de deux ans et surfaces en jachères), cultures pérennes ou qui étaient engagées dans une MAE rémunérant la présence d'un couvert spécifique favorable à l'environnement, lors de la campagne PAC précédant la demande d'engagement.

Par ailleurs, seules sont éligibles les surfaces au-delà de celles comptabilisées au titre des 5 % des terres arables en surface d'intérêt environnemental dans le cadre du verdissement et des bandes enherbées rendues obligatoires, le cas échéant, dans le cadre des programmes d'action en application de la Directive Nitrates.

▪ **Déclaration de surface** : Une fois implanté, le couvert devra être déclaré en « **prairie temporaire** » (pour les surfaces en herbe) ou en « **mélange** » (pour les mélanges graminées – légumineuses).

▪ **La taille minimale ou maximale des parcelles**

- **Parcelles** entières : **minimum 10 ares, 5 m de large**
- **Bandes** : **minimum 10 m de large** (En bordures de cours d'eau et en zone vulnérable, la largeur minimale passe à 5 m, dans la mesure où une bande d'au moins 5 m est déjà existante et permet la création d'une bande enherbée finale d'au moins 10 m de large.)
- Si le couvert est implanté en bordure d'élément paysager (haies, bosquets, mares, fossés), la largeur minimum sera de 3 m, si possible de part et d'autre de l'élément paysager si la maîtrise du foncier le permet.

▪ **L'engagement est fixe au cours des 5 ans**

▪ **Couvert éligible :**

- Liste d'espèces autorisées en couvert environnemental au titre des BCAE
- Liste d'espèces en annexe (légumineuses pures interdites : mélange avec une autre famille obligatoire)

4. CRITERES DE SELECTION DES DOSSIERS

Les critères de sélection permettent de prioriser les demandes d'aide au regard des capacités financières. Les dossiers seront soumis à un comité de sélection régional qui analysera les dossiers en fonction des priorités régionales et modalités d'intervention des partenaires financiers.

5. CAHIER DES CHARGES DE LA MESURE ET LE REGIME DE CONTROLE ET DE SANCTIONS

L'ensemble de vos obligations doit être respecté dès **le 15 mai** de la première année de votre engagement, sauf dispositions contraires dans le cahier des charges (Cf. ci-après). Les documents relatifs à votre demande d'engagement et au respect de vos obligations doivent être conservés sur votre exploitation pendant toute la durée de votre engagement et pendant les quatre années suivantes.

Les différentes obligations du cahier des charges de la mesure « IF_MOIS_HE69 » sont décrites ci-dessous :

· **Date d'implantation**

Le couvert devra être implanté sur les surfaces engagées :

- au 15 mai de l'année du dépôt de la demande d'engagement, pour le cas général ;
- à titre dérogatoire : au plus tard le 20 septembre de l'année du dépôt de la demande d'engagement, pour parcelles de terre labourables implantées en cultures d'hiver au titre de la campagne du dépôt de la demande.

· **Localisation pertinente :**

<ul style="list-style-type: none">- bassin d'alimentation des captages- bords de cours d'eau- bords de fossés- fonds de talweg- ruptures de pente	<ul style="list-style-type: none">- division du parcellaire- continuités écologiques- bordure d'éléments paysagers (haie, bosquet, mares, chemins)- parcelles riveraines d'habitats d'intérêt communautaire
---	--

· **Entretien :**

- Fauche/broyage autorisée à partir **du 1^{er} août au 30 avril**

- Pâturage des regains autorisé du **1^{er} août au 31 décembre** avec un chargement moyen maximal de 1,2 UGB/ha

· **Interdiction du retournement des surfaces engagées**

· **Fertilisation minérale et organique (hors apport éventuel par pâturage) INTERDITE** à partir du 15 mai de l'année d'engagement.

· **Produits phytosanitaires INTERDITS** sauf désherbage chimique localisé conforme à l'arrêté préfectoral de lutte contre les plantes envahissantes, chardon et rumex et à l'arrêté du 12 septembre 2006 relatif à la mise sur le marché et à l'utilisation des produits visés à l'article L.253-1 du code rural.

· **Enregistrement**

– Tenue d'un cahier d'enregistrement (Identification de l'élément engagé, type d'intervention, localisation, date et outils, modalités).

Obligations du cahier des charges à respecter en contrepartie du paiement de l'aide	Contrôles		Sanctions		
	Modalités de contrôle	Pièces à fournir	Caractère de l'anomalie	Gravité	
				Importance de l'anomalie	Etendue de l'anomalie
Mettre en place le couvert herbacé localisé de façon pertinente. Le couvert devra être présent sur les surfaces engagées au 15 mai de l'année du dépôt de la demande (sauf dérogation).	Sur place : visuel et documentaire	Cahier d'enregistrement des interventions et factures éventuelles	Définitif	Principale	Totale
Respecter les couverts autorisés	Sur place : visuel et documentaire	Cahier d'enregistrement des interventions et factures éventuelles	Réversible	Principale	Totale
Maintenir le couvert herbacé pérenne et sa localisation initiale	Sur place : visuel		Définitif	Principale	Totale
Respecter une largeur minimale de 10 mètres du couvert herbacé pérenne	Sur place		Définitif	Principale	Totale
Absence totale d'apport de fertilisants azotés minéraux et organiques (y compris compost et hors apports éventuels par pâturage)	Sur place : documentaire et visuel (absence de traces d'épandage)	Cahier d'enregistrement des interventions	Réversible	Principale	Totale
Respect de l'absence d'apports magnésiens et de chaux et respect de l'absence de fertilisation P et K,	Sur place : documentaire et visuel (absence de traces d'épandage)	Cahier d'enregistrement des interventions	Réversible	Secondaire	Totale
Interdiction du retournement des surfaces engagées	Administratif et sur place : visuel et documentaire	Automatique d'après la déclaration de surfaces et contrôle visuel du couvert	Définitif	Principale	Totale
Interdiction d'utilisation de produits phytosanitaires sur les surfaces engagées, sauf traitements localisés	Sur place : documentaire et visuel	Visuel : absence de traces de produits phytosanitaires (selon la date du contrôle) Documentaire : sur la base du cahier d'enregistrement des interventions	Définitif	Principale	Totale

Obligations du cahier des charges à respecter en contrepartie du	Contrôles		Sanctions		
		Pièces à fournir		Gravité	
Respect de la période d'interdiction de fauche entre le 1 ^{er} mai et le 31 juillet	Sur place : visuel et documentaire	Cahier d'enregistrement des interventions	Réversible	Principale	A seuil : en fonction de l'écart en nombre de jours entre la date de réalisation de la fauche et les dates déterminées / nombre de jours que comporte la période d'interdiction d'intervention
Respect de la localisation pertinente des zones de retard de fauche	Sur place : visuel et documentaire	Cahier d'enregistrement des interventions et diagnostic d'exploitation présentant la localisation des zones de retard de fauche au regard de l'enjeu	Réversible	Principale	Totale
Interdiction du pâturage par déprimage. Si pâturage des re-gains : autorisation du 1 ^{er} août au 31 décembre et chargement moyen maximal de 1,2 UGB/ha	Sur place : visuel et documentaire	Cahier d'enregistrement des interventions	Réversible	Secondaire	A seuil
Enregistrement des interventions	Sur place : documentaire	Cahier d'enregistrement des interventions	Réversible aux premier et deuxième constats. Définitif au troisième constat.	Secondaire (si le défaut d'enregistrement ne permet pas de vérifier une des autres obligations, cette dernière sera considérée en anomalie)	Totale

ATTENTION : si l'une de ces obligations n'est pas respectée, les conséquences de ce non-respect peuvent porter sur la seule année considérée (anomalie réversible), **ou bien sur l'ensemble des 5 ans de l'engagement (anomalie définitive)**.

Dans ce cas, les demandes de reversements de l'aide réglementairement exigibles peuvent atteindre des sommes importantes.

Par ailleurs, le régime de sanction est adapté selon l'importance de l'obligation (principale ou secondaire) et selon l'étendue de l'anomalie (à seuil ou totale).

Reportez-vous à la notice nationale d'information sur les MAEC et l'agriculture biologique 2015-2020 pour plus d'informations sur le fonctionnement du régime de sanctions.

6. DEFINITIONS ET AUTRES INFORMATIONS UTILES

La tenue du cahier d'enregistrement des interventions constitue une pièce **indispensable** du contrôle. Aussi, **l'absence ou la non-tenue** de ce cahier le jour du contrôle se traduira par l'application du régime de sanctions, qui peut aller jusqu'au **remboursement total** de l'aide, même si ce cahier ne doit comporter que des **valeurs nulles**.

Le couvert devra être implanté sur les surfaces engagées :

- au 15 mai de l'année du dépôt de la demande d'engagement, pour le cas général ;
- à titre dérogatoire : au plus tard le 20 septembre de l'année du dépôt de la demande d'engagement, pour parcelles de terre labourables implantées en cultures d'hiver au titre de la campagne du dépôt de la demande.

Le chargement moyen sur la période définie est calculé à partir des effectifs notés dans le cahier d'enregistrement des interventions, sur la période définie.

Calcul du taux de chargement :

- le taux de chargement moyen à la parcelle est le rapport entre (i) la somme des animaux herbivores pâturent sur la parcelle, multipliée par le nombre de jours de pâture et (ii) la surface de la parcelle engagée multipliée par la durée de la période de pâture autorisée
- le taux de chargement instantané à la parcelle est le rapport entre (i) les animaux herbivores pâturent sur la parcelle et (ii) la surface de la parcelle engagée.

Les animaux pris en compte pour le chargement ou un critère d'éligibilité lié à un élevage appartiennent aux catégories suivantes :

Catégorie d'animaux	Animaux pris en compte	Conversion en UGB
BOVINS	Nombre d'UGB moyennes présentes sur l'exploitation durant la campagne précédente (du 16 mai de l'année n-1 au 15 mai de l'année n) Ce nombre est celui figurant en base de donnée nationale d'identification (BDNI).	1 bovin de moins de 6 mois = 0,4 UGB 1 bovin de 6 mois à 2 ans = 0,6 UGB 1 bovin de plus de 2 ans ou vache ayant vêlé = 1 UGB
OVINS	Nombre d'ovins ou de brebis ayant mis bas	1 ovin âgé de plus de 1 an ou une brebis ayant déjà mis bas = 0,15 UGB
CAPRINS	Nombre de chèvres mères ou caprins de plus d'un an	1 caprin âgé de plus de 1 an ou une chèvre ayant déjà mis bas = 0,15 UGB
EQUIDES	Nombre d'équidés âgés de plus de 6 mois, identifiés selon la réglementation en vigueur et non-déclarés à l'entraînement au sens des codes des courses	1 équidé de plus de 6 mois = 1 UGB
LAMAS	Nombre de lamas (mâles et femelles) âgés de plus de 2 ans	1 lama âgé de plus de 2 ans = 0,45 UGB
ALPAGAS	Nombre d'alpagas (mâles et femelles) âgés de plus de 2 ans	1 alpaga âgé de plus de 2 ans = 0,30 UGB
CERFS ET BICHES	Nombre de cerfs et biches âgés de plus de 2 ans	1 cerf ou biche âgé de plus de 2 ans = 0,33 UGB
DAIMS ET DAINES	Nombre de daims et daines âgés de plus de 2 ans	1 daim ou daine âgé de plus de 2 ans = 0,17 UGB

Pour les herbivores autres que bovins, les animaux doivent être présents sur l'exploitation pendant une durée de 30 jours consécutifs, incluant le 31 mars de l'année en cours. Le nombre correspondant doit être déclaré chaque année sur le formulaire de déclaration des effectifs animaux du dossier PAC.

Les surfaces en herbe comprennent les prairies permanentes et surfaces pastorales corrigées par la méthode du prorata, les prairies temporaires de toute nature et les surfaces correspondant aux autres éléments topographiques si ceux-ci sont admissibles au titre d'une MAEC et adjacents à ces cultures.

Pour le couvert herbe la surface admissible est calculée selon la règle du prorata utilisée pour le premier pilier de la PAC.

La règle du prorata fixe, dans une prairie, la proportion des éléments non herbacés que sont : affleurements rocheux, éboulis, litière, buissons non adaptés au pâturage, arbres sans ressource au sol, hors arbres fruitiers, qui sont disséminés sur la surface de la prairie.

Pourcentage de surface couverte par des éléments non admissibles (part non herbacée)	Prorata retenu (surface admissible)
Jusqu'à 10 %	100 %
10 % -30%	80 %
30 % - 50 %	60 %
50 % -80 %	35 %
Supérieur à 80 %	0 %

Annexe 5 : Liste des espèces autorisées pour l'implantation d'une prairie

En cas d'implantation, les graminées doivent obligatoirement être semées en mélange avec une légumineuse. Les légumineuses peuvent être semées pures.

GRAMINEES	LEGUMINEUSES
- Dactyle aggloméré	- Lotier corniculé
- Fétuque des prés	- Luzerne*
- Fétuque élevée	- <i>Medicago polyformosa</i>
- Fétuque ovine	- <i>Medicago rigidula</i> (luzerne à tige rigide)
- Fétuque rouge	- <i>Medicago scutellata</i>
- Fléole des prés	- <i>Medicago trunculata</i>
- Moha	- Mélilot
- Pâturin commun	- Minette
- Ray-grass anglais	- Sainfoin
- Ray-grass d'Italie	- Serradelle
- Ray-grass hybride	- Trèfle blanc
	- Trèfle de Perse
	- Trèfle hybride
	- Trèfle incarnat
	- Trèfle violet
	- Trèfle d'Alexandrie
	- Vesce commune
	- Vesce velue
	- Vesce de Cerdagne

Source : Chambre d'agriculture 77

* dans le respect de la circulaire du 24 mars 2003

(La luzerne peut être autorisée à condition que la surface, pour chaque demandeur, reste inférieure à 2 ha et sous forme de bandes culturales de largeur inférieure à 20 m. De plus, l'implantation est autorisée que sur des îlots éloignés de plus de 30 km d'une usine de déshydratation.)



UNION EUROPÉENNE

FONDS EUROPÉEN AGRICOLE
POUR LE DÉVELOPPEMENT RURAL



Liberté • Égalité • Fraternité

RÉPUBLIQUE FRANÇAISE

Direction Départementale des
Territoires des Yvelines

Mesure agroenvironnementale et climatique (MAEC)

Notice spécifique de la mesure

« Entretien d'un couvert herbacé sans fertilisation et avec ajustement de la pression de pâturage »

« IF_MOIS_HE07 »

**Du territoire Site Natura 2000 des « Boucles de Moisson,
de Guernes et la Forêt de Rosny »**

(ZPS FR1112012, directive Oiseaux 79/409/CEE)

Campagne 2017

Engagements Unitaires :

- HERBE_03

- HERBE_04

1. OBJECTIFS DE LA MESURE

L'interdiction de la fertilisation azotée minérale et organique (hors apports éventuels par pâturage) contribue à l'augmentation de la diversité floristique et à la préservation de l'équilibre écologique de certains milieux remarquables (prairies, tourbières, milieux humides, etc.), favorisant ainsi la disponibilité alimentaire pour de nombreuses espèces d'oiseaux d'intérêt communautaire (Espèces ciblées : Cœdicnème criard (A133), Bondrée apivore (A236), Pie-grièche écorcheur (A338)). En effet, l'augmentation de la fertilisation des prairies ces dernières années a eu pour conséquence une homogénéisation des milieux, avec la disparition des espèces adaptées aux milieux pauvres en nutriments et leur remplacement par des espèces plus généralistes, moins favorables à l'alimentation des oiseaux. La création de couvert herbacé sur des parcelles ou de partie des parcelles, y compris de bandes enherbées, permet par ailleurs de limiter les phénomènes érosifs et le lessivage des intrants (objectifs lutte contre l'érosion et qualité des eaux), et permet également la valorisation et la protection de certains paysages (objectif paysage).

La limitation de la pression de pâturage, en particulier au niveau des milieux remarquables (tourbières, prairies humide, etc.), vise à améliorer la gestion en évitant ainsi la dégradation de la flore et des sols par tassement, ceci dans un objectif de maintien de la biodiversité et dans un objectif paysager. Elle peut également permettre le maintien de l'ouverture et le renouvellement de la ressource fourragère sur des surfaces soumises à une dynamique d'embroussaillage, en évitant le sous-pâturage et le surpâturage, et contribuer ainsi à pérenniser une mosaïque d'habitats.

2. MONTANT DE LA MESURE

En contrepartie du respect de l'ensemble des points du cahier des charges de la mesure, **une aide** vous sera versée annuellement pendant la durée de l'engagement. **Dans tous les cas, l'opération est plafonnée à 206,01 €/ha/an.**

3. CONDITIONS SPECIFIQUES D'ELIGIBILITE A LA MESURE

Les conditions d'éligibilité sont à respecter pour entrer dans la mesure et **doivent être respectées durant tout le contrat. Leur non-respect entraîne le remboursement de l'ensemble des annuités versées.**

3.1 Conditions relatives au demandeur ou à l'exploitation

Le bénéficiaire est une personne physique ou morale exerçant une activité agricole. Vous devez respecter les conditions d'éligibilité générales aux différentes MAEC, rappelées dans la notice nationale d'information sur les MAEC et l'agriculture biologique 2015-2020.

3.2 Conditions relatives aux éléments engagés

- **Couverts éligibles** : surfaces en herbe et milieux remarquables éligibles (prairies et pâturages permanents) pour lesquels il existe un risque réel de perte de biodiversité floristique et/ou un enjeu de reconquête de cette biodiversité, lié à une fertilisation excessive. Ce ciblage devra être élaboré sur la base d'un diagnostic environnemental de territoire.

Les bandes tampon imposées par la réglementation nitrates et la BCAE 1 situées le long des cours d'eau ne sont pas éligibles. Les SIE situées en dehors de ces bandes tampons sont éligibles.

- **Entretien**

en respectant un chargement maximum moyen annuel de **1,2 UGB/ha** à la parcelle
- dans la limite d'un chargement instantané de **1,4 UGB/ha maximum** à l'échelle de la parcelle
en respectant un chargement minimal moyen annuel de **0,3 UGB/ha** pour les surfaces en herbe à l'échelle de l'exploitation

La fauche ou le broyage sont autorisés après le 15 juin en cas d'impossibilité de mise en pâturage d'une parcelle.

- **Interdiction du retournement des surfaces engagées.**

- **Fertilisation minérale (NPK), organique (y compris compost, hors apport éventuel par pâturage), ainsi qu'apports magnésiens et de chaux interdits** à partir du 15 mai de l'année d'engagement.

- **Produits phytosanitaires INTERDITS** sauf désherbage chimique localisé conforme à l'arrêté préfectoral de lutte contre les plantes envahissantes, chardon et rumex et à l'arrêté du 12 septembre 2006 relatif à la mise sur le marché et à l'utilisation des produits visés à l'article L.253-1 du code rural (dérogation octroyée par la DDT).

- **Enregistrement**

Tenue d'un cahier d'enregistrement. A minima, l'enregistrement devra porter, pour chacune des parcelles engagées, sur les points suivants :

Identification de l'élément engagé (n° de l'îlot, parcelle ou partie de parcelle ou groupe de parcelles, telle que localisé sur le registre parcellaire graphique (RPG) de la déclaration de surfaces) ;

Types d'intervention

Pâturage : dates d'entrées et de sorties par parcelle, nombre d'animaux et d'UGB correspondante;

Fauche et broyage : date(s), matériel utilisé, modalités (notamment si fauche centrifuge...);

Pratiques de fertilisation des surfaces [dates, quantités, produit (0 pour les apports NPK, organiques, ainsi que les amendements calcaires et magnésiens)].

ATTENTION : La tenue du **cahier d'enregistrement des interventions** constitue une pièce indispensable du contrôle. Aussi, **l'absence ou la non-tenue** de ce cahier le jour du contrôle se traduira par l'application du régime de sanctions, qui peut aller **jusqu'au remboursement total de l'aide, même si ce cahier ne doit comporter que des valeurs nulles.**

4. CRITERES DE SELECTION DES DOSSIERS

Les critères de sélection permettent de prioriser les demandes d'aide au regard des capacités financières. Les dossiers seront soumis à un comité de sélection régional qui analysera les dossiers en fonction des priorités régionales et modalités d'intervention des partenaires financiers. Il est recommandé pour l'engagement dans la mesure la réalisation d'un diagnostic d'exploitation (un diagnostic de moins de trois ans est reconnu). Contacter l'opérateur ou la DDT pour connaître la liste des structures pouvant réaliser ce diagnostic.

Ce diagnostic permet d'accompagner les exploitants dans le choix des mesures proposées et à les localiser ou les appliquer de manière pertinente sur les exploitations. Il doit aussi assurer une cohérence entre l'engagement de l'exploitant et ceux des autres exploitants du territoire.

5. CAHIER DES CHARGES DE LA MESURE ET LE REGIME DE CONTROLE ET DE SANCTIONS

L'engagement est pluriannuel et a une durée de cinq ans. L'aide est payée en euros par hectare et par an. L'ensemble de vos obligations doit être respecté **dès le 15 mai** de la première année de votre engagement, sauf dispositions contraires dans le cahier des charges.

Les documents relatifs à votre demande d'engagement et au respect de vos obligations doivent être conservés sur votre exploitation pendant toute la durée de votre engagement et pendant les quatre années suivantes.

Les différentes obligations du cahier des charges de la mesure « *IF_MOIS_HE07* » sont décrites ci-dessous :

Obligations du cahier des charges à respecter en contrepartie du paiement de l'aide	Contrôles		Sanctions		
	Modalités de contrôle	Pièces à fournir	Caractère de l'anomalie	Gravité	
				Importance de l'anomalie	Etendue de l'anomalie
Absence totale de fertilisants azotés minéraux et organiques (y compris compost et hors apports éventuels par pâturage)	Sur place : documentaire et visuel (absence de traces d'épandage)	Cahier d'enregistrement des interventions	Réversible	Principale	Totale
Respect de l'absence d'apports magnésiens et de chaux et respect de l'absence de fertilisation P et K,	Sur place : documentaire et visuel (absence de traces d'épandage)	Cahier d'enregistrement des interventions	Réversible	Secondaire	Totale
Interdiction du retournement des surfaces engagées	Administratif et sur place : documentaire et visuel	Automatique d'après la déclaration de surfaces et contrôle visuel du couvert - Cahier d'enregistrement des interventions	Définitif	Principale	Totale
Interdiction d'utilisation de produits phytosanitaires sur les surfaces engagées, sauf traitements localisés	Sur place : documentaire et visuel	Visuel : absence de traces de produits phytosanitaires (selon la date du contrôle) Documentaire : sur la base du cahier d'enregistrement des interventions	Définitif	Principale	Totale
Respect du chargement maximal moyen annuel à la parcelle de 1,2 UGB/ha, sur chacune des parcelles engagées	Sur place : Documentaire ou visuel	Cahier d'enregistrement des interventions	Réversible	Principale	A seuil : en fonction de l'écart par rapport au chargement prévu
Respect du chargement minimal moyen à la parcelle de 0,3 UGB/ha, sur chacune des parcelles engagées	Sur place : Documentaire ou visuel	Cahier d'enregistrement des interventions	Réversible	Principale	A seuil : en fonction de l'écart par rapport au chargement prévu
Respect du chargement instantané maximal de 1,4 UGB/ha à la parcelle	Sur place : Documentaire ou visuel	Cahier d'enregistrement des interventions	Réversible	Principale	A seuil : en fonction de l'écart par rapport au chargement prévu
Fauche / Broyage autorisée à partir du 15 juin en cas d'impossibilité de mise en pâturage d'une parcelle	Sur place : Documentaire ou visuel	Cahier d'enregistrement des interventions	Réversible	Secondaire	A seuil : en fonction de l'écart en nombre de jours entre la date de réalisation de la fauche et les dates déterminées / nombre de jours que comporte la période d'interdiction d'intervention
Enregistrement des interventions	Sur place	Documentaire - présence du cahier et effectivité des enregistrements	Réversible aux premier et deuxième constats. Définitif au troisième constat.	Secondaire (si le défaut d'enregistrement ne permet pas de vérifier une des autres obligations, cette dernière sera considérée en anomalie)	Totale

ATTENTION : si l'une de ces obligations n'est pas respectée, les conséquences de ce non-respect peuvent porter sur la seule année considérée (anomalie réversible), **ou bien sur l'ensemble des 5 ans de l'engagement (anomalie définitive)**. Dans ce cas, les demandes de versements de l'aide réglementairement exigibles peuvent atteindre des sommes importantes. Par ailleurs, le régime de sanction est adapté selon l'importance de l'obligation (principale ou secondaire) et selon l'étendue de l'anomalie (à seuil ou totale).

Reportez-vous à la notice nationale d'information sur les MAEC et l'agriculture biologique 2015-2020 pour plus d'informations sur le fonctionnement du régime de sanctions.

6. DEFINITIONS ET AUTRES INFORMATIONS UTILES

Les surfaces en herbe comprennent les prairies permanentes et surfaces pastorales, les prairies temporaires de toute nature et les surfaces correspondant aux autres éléments topographiques, si ceux-ci sont admissibles.

Le chargement moyen sur la période définie est calculé à partir des effectifs notés dans le cahier d'enregistrement des interventions, sur la période définie.

Calcul du taux de chargement :

le taux de chargement moyen à la parcelle est le rapport entre (i) la somme des animaux herbivores pâturent sur la parcelle, pondérée par le nombre de jours de pâturage et (ii) la surface de la parcelle engagée multipliée par la durée de la période de pâturage autorisée

le taux de chargement instantané à la parcelle est le rapport entre (i) les animaux herbivores pâturent sur la parcelle et (ii) la surface de la parcelle engagée.

Pour le calcul des taux de chargement, ce sont les surfaces corrigées par la méthode du prorata qui sont utilisées.

- Les animaux pris en compte pour le chargement ou un critère d'éligibilité lié à un élevage appartiennent aux catégories suivantes :

Catégorie d'animaux	Animaux pris en compte	Conversion en UGB
BOVINS	Nombre d'UGB moyennes présentes sur l'exploitation durant la campagne précédente (du 16 mai de l'année n-1 au 15 mai de l'année n) Ce nombre est celui figurant en base de données nationale d'identification (BDNI).	1 bovin de moins de 6 mois = 0,4 UGB 1 bovin de 6 mois à 2 ans = 0,6 UGB 1 bovin de plus de 2 ans ou vache ayant vêlé = 1 UGB
OVINS	Nombre d'ovins ou de brebis ayant mis bas	1 ovin âgé de plus de 1 an ou une brebis ayant déjà mis bas = 0,15 UGB
CAPRINS	Nombre de chèvres mères ou caprins de plus d'un an	1 caprin âgé de plus de 1 an ou une chèvre ayant déjà mis bas = 0,15 UGB
EQUIDES	Nombre d'équidés âgés de plus de 6 mois, identifiés selon la réglementation en vigueur et non-déclarés à l'entraînement au sens des codes des courses	1 équidé de plus de 6 mois = 1 UGB
LAMAS	Nombre de lamas (mâles et femelles) âgés de plus de 2 ans	1 lama âgé de plus de 2 ans = 0,45 UGB
ALPAGAS	Nombre d'alpagas (mâles et femelles) âgés de plus de 2 ans	1 alpaga âgé de plus de 2 ans = 0,30 UGB
CERFS ET BICHES	Nombre de cerfs et biches âgés de plus de 2 ans	1 cerf ou biche âgé de plus de 2 ans = 0,33 UGB
DAIMS ET DAINES	Nombre de daims et daines âgés de plus de 2 ans	1 daim ou daine âgé de plus de 2 ans = 0,17 UGB

Les surfaces en herbe comprennent les prairies permanentes et surfaces pastorales corrigées par la méthode du prorata, les prairies temporaires de toute nature et les surfaces correspondant aux autres éléments topographiques si ceux-ci sont admissibles au titre d'une MAEC et adjacents à ces cultures.

Pour le couvert herbe la surface admissible est calculée selon la règle du prorata utilisée pour le premier pilier de la PAC.

La règle du prorata fixe, dans une prairie, la proportion des éléments non herbacés que sont : affleurements rocheux, éboulis, litière, buissons non adaptés au pâturage, arbres sans ressource au sol, hors arbres fruitiers, qui sont disséminés sur la surface de la prairie.

Pourcentage de surface couverte par des éléments non admissibles (part non herbacée)	Prorata retenu (surface admissible)
Jusqu'à 10 %	100 %
10 % -30%	80 %
30 % - 50 %	60 %
50 % -80 %	35 %
Supérieur à 80 %	0%



UNION EUROPÉENNE

FONDS EUROPÉEN AGRICOLE
POUR LE DÉVELOPPEMENT RURAL

île de France



Liberté • Égalité • Fraternité

RÉPUBLIQUE FRANÇAISE

Direction Départementale des
Territoires des Yvelines

Mesure agroenvironnementale et climatique (MAEC)

Notice spécifique de la mesure

« Création et gestion extensive de prairies avec absence de fertilisation azotée et ajustement de la pression de pâturage »

« IF_MOIS_HE37 »

**Du territoire « Site Natura 2000 des « Boucles de Moisson,
de Guernes et la Forêt de Rosny »**

(ZPS FR1112012, directive Oiseaux 79/409/CEE)

Campagne 2017

Engagements Unitaires :

- COUVER_06
- HERBE_03
- HERBE_04

1. OBJECTIFS DE LA MESURE

Cette mesure vise à la création de prairies supplémentaires et à leur gestion de manière extensive (interdiction de fertilisation), ceci en incitant les exploitants agricoles à planter et maintenir des couverts herbacés pérennes dans des zones où il y a un enjeu environnemental important, au-delà des couverts exigés dans le cadre de la conditionnalité (bonnes conditions agricoles et environnementales), du verdissement et des bandes enherbées rendues obligatoires, le cas échéant, dans le cadre des programmes d'action en application de la Directive Nitrates. Ces surfaces constituent des zones refuges et d'alimentation pour la faune et la flore, et notamment pour plusieurs espèces d'oiseaux d'intérêt communautaire (Alimentation: Œdicnème criard (A133), Bondrée apivore (A236), Pie-grièche écorcheur (A338)). Cette opération répond également à un objectif de protection des eaux et paysager : la création de couvert herbacé sur des parcelles ou de partie des parcelles, y compris de bandes enherbées, permet de limiter les phénomènes érosifs et le lessivage des intrants (objectifs lutte contre l'érosion et qualité des eaux), et permet également la valorisation et la protection de certains paysages (objectif paysage). Par ailleurs, la création de surfaces herbacées pérennes permet la séquestration du carbone dans les sols.

L'interdiction de la fertilisation azotée minérale et organique (hors apports éventuels par pâturage) contribue quant à elle également à l'augmentation de la diversité floristique et à la préservation de l'équilibre écologique de certains milieux remarquables (prairies, tourbières, milieux humides, etc.).

En effet, couplé à la raréfaction des prairies, l'augmentation de la fertilisation de ces milieux ces dernières années a eu pour conséquence une homogénéisation des milieux du point de vue de la disponibilité en ressource, entraînant la disparition des espèces adaptées aux milieux pauvres en nutriments et le remplacement d'espèces spécialistes par des espèces généralistes. Par ailleurs, la fertilisation favorise les espèces de grande taille, dont les tissus sont plus riches en éléments minéraux, et dont les capacités de croissance et de prélèvement des éléments minéraux sont plus élevées.

La limitation de la pression de pâturage, en particulier au niveau des milieux remarquables (tourbières, prairies humide, etc.), vise à améliorer la gestion en évitant ainsi la dégradation de la flore et des sols par tassement, ceci dans un objectif de maintien de la biodiversité et dans un objectif paysager. Elle peut également permettre le maintien de l'ouverture et le renouvellement de la ressource fourragère sur des surfaces soumises à une dynamique d'embroussaillage, en évitant le sous-pâturage et le surpâturage, et contribuer ainsi à pérenniser une mosaïque d'habitats.

2. MONTANT DE LA MESURE

En contrepartie du respect de l'ensemble des points du cahier des charges de la mesure, **une aide** vous sera versée annuellement pendant la durée de l'engagement. **Dans tous les cas, l'opération est plafonnée à 450 €/ha/an.**

3. CONDITIONS SPECIFIQUES D'ELIGIBILITE A LA MESURE

Les conditions d'éligibilité sont à respecter pour entrer dans la mesure et **doivent être respectées durant tout le contrat. Leur non-respect entraîne le remboursement de l'ensemble des annuités versées.**

3.1 Conditions relatives au demandeur ou à l'exploitation

Toute personne physique ou morale exerçant une activité agricole. Vous devez respecter les conditions d'éligibilité générales aux différentes MAEC, rappelées dans la notice nationale d'information sur les MAEC et l'agriculture biologique 2015-2020.

Vous devez réaliser un diagnostic d'exploitation afin de localiser les engagements de manière pertinente. Une attestation de réalisation du diagnostic d'exploitation devra être fournie au service instructeur d'ici le 30 septembre (ou une date ultérieure établie par l'administration) et pourra constituer une pièce à fournir lors du contrôle sur place. Un diagnostic (date de réalisation) datant de moins de 3 ans mis à jour est valable.

3.2 Conditions relatives aux éléments engagés

- **Cultures éligibles** : surfaces en terres arables, (sauf les prairies temporaires de plus de deux ans et les surfaces en jachères), cultures pérennes ou qui étaient alors engagées dans une MAE rémunérant la présence d'un couvert spécifique favorable à l'environnement, lors de la campagne PAC précédente. Par ailleurs, seules sont éligibles les surfaces au-delà de celles comptabilisées au titre des 5 % des terres arables en surface d'intérêt environnemental dans le cadre du verdissement et des bandes enherbées rendues obligatoires, le cas échéant, dans le cadre des programmes d'action en application de la Directive Nitrates.

▪ **Déclaration de surface** : Une fois implanté, le couvert devra être déclaré en « **prairie temporaire** » (pour les surfaces en herbe) ou en « **mélange** » (pour les mélanges graminées – légumineuses).

▪ **La taille minimale ou maximale des parcelles**

- **Parcelles entières** : **minimum 10 ares, 5 m de large**

- **Bandes** : **minimum 10 m de large**, (En bordures de cours d'eau et en zone vulnérable, la largeur minimale passe à 5 m, dans la mesure où une bande d'au moins 5 m est déjà existante et permet la création d'une bande enherbée finale d'au moins 10 m de large.)

- Si le couvert est implanté en bordure d'élément paysager (haies, bosquets, mares, fossés), la largeur minimum sera de 3 m, si possible de part et d'autre de l'élément paysager si la maîtrise du foncier le permet.

▪ L'engagement est fixe au cours des **5 ans**

▪ **Couvert éligible** :

- **Liste d'espèces autorisées en jachère**

- **Liste d'espèces ci-dessous (légumineuses pures interdites : mélange avec une autre famille obligatoire)**

- Mélanges favorables au développement des insectes pollinisateurs et auxiliaires de cultures

GRAMINEES

- Dactyle
- Fétuque des prés
- Fétuque élevée
- Fétuque rouge
- Fétuque ovine
- Fléole des prés
- Moha
- Pâturin commun
- Ray-grass anglais
- Ray-grass hybride
- Ray-grass italien

LEGUMINEUSES

- Gesse commune
- Lotier corniculé
- Lupin blanc amer
- Luzerne*

- Medicago polyformosa
- Medicago rigidula
- Medicago scutellata
- Medicago trunculata
- Mélilot
- Minette
- Sainfoin
- Serradelle
- Trèfle blanc
- Trèfle de Perse
- Trèfle hybride
- Trèfle incarnat
- Trèfle violet
- Trèfle d'Alexandrie
- Vesce commune
- Vesce velue
- Vesce de Cerdagne

* Luzerne dans le respect de la circulaire du 24 mars 2003

(La luzerne peut être autorisée à condition que la surface, pour chaque demandeur, reste inférieure à 2 ha et sous forme de bandes culturales de largeur inférieure à 20 m. De plus, l'implantation est autorisée que sur des îlots éloignés de plus de 30 km d'une usine de déshydratation.)

4. CRITERES DE SELECTION DES DOSSIERS

Les critères de sélection permettent de prioriser les demandes d'aide au regard des capacités financières. Les dossiers seront soumis à un comité de sélection régional qui analysera les dossiers en fonction des priorités régionales et modalités d'intervention des partenaires financiers.

5. CAHIER DES CHARGES DE LA MESURE ET LE REGIME DE CONTROLE ET DE SANCTIONS

L'engagement est pluriannuel et a une durée de cinq ans. L'aide est payée en euros par hectare et par an. L'ensemble de vos obligations doit être respecté **dès le 15 mai** de l'année de votre engagement, sauf dispositions contraires dans le cahier des charges (Cf. ci-après).

Les documents relatifs à votre demande d'engagement et au respect de vos obligations doivent être conservés sur votre exploitation pendant toute la durée de votre engagement et pendant les quatre années suivantes.

Les différentes obligations du cahier des charges de la mesure « *IF_MOIS_HE37* » sont décrites ci-dessous :

- **Date d'implantation**

- Le couvert devra être en place au 15 mai de l'année du dépôt de la demande d'engagement

- **Fauche autorisée tous les ans à partir du 15 juin**

- **Surface exploitée en pâturage :**

- dans la limite d'un chargement moyen annuel de **1,2UGB/ha maximum** à l'échelle de la parcelle
- dans la limite d'un chargement instantané de **1,4 UGB/ha maximum** à l'échelle de la parcelle
- en respectant un chargement minimal annuel de **0,3 UGB/ha** pour les surfaces en herbe à l'échelle de l'exploitation

- **Localisation pertinente :**

- bassin d'alimentation des captages
- bords de cours d'eau
- bords de fossés
- fonds de talweg
- ruptures de pente
- division du parcellaire
- continuités écologiques
- bordure d'éléments paysagers (haie, bosquet, mares, chemins)
- parcelles riveraines d'habitats d'intérêt communautaire

- **Interdiction du retournement des surfaces engagées**

- **Fertilisation minérale et organique (hors apport éventuel par pâturage)**

INTERDITE à partir du 15 juin de l'année d'engagement.

· **Produits phytosanitaires**

INTERDITS sauf désherbage chimique localisé conforme à l'arrêté préfectoral de lutte contre les plantes envahissantes, chardon et rumex et à l'arrêté du 12 septembre 2006 relatif à la mise sur le marché et à l'utilisation des produits visés à l'article L.253-1 du code rural.

· **Enregistrement**

Tenue d'un cahier d'enregistrement (Identification de l'élément engagé, type d'intervention, localisation, date, matériels et outils, dates d'entrées et de sortie des animaux, nombre d'animaux et UGB correspondante).

Obligations du cahier des charges à respecter en contrepartie du paiement de l'aide	Contrôles		Sanctions		
	Modalités de contrôle	Pièces à fournir	Caractère de l'anomalie	Gravité	
				Importance de l'anomalie	Etendue de l'anomalie
Mettre en place le couvert herbacé localisé de façon pertinente Le couvert devra être présent sur les surfaces engagées au 15 mai de l'année du dépôt de la demande (sauf dérogation).	Sur place : visuel et documentaire	Cahier d'enregistrement des interventions et factures éventuelles	Définitif	Principale	Totale
Respecter les couverts autorisés	Sur place : visuel et documentaire	Cahier d'enregistrement des interventions et factures éventuelles	Réversible	Principale	Totale
Maintenir le couvert herbacé pérenne et sa localisation initiale	Sur place : visuel		Définitif	Principale	Totale
Respecter une largeur minimale de 10 mètres du couvert herbacé pérenne	Sur place		Définitif	Principale	Totale
Absence totale d'apport de fertilisants azotés minéraux et organiques (y compris compost et hors apports éventuels par pâturage)	Sur place : documentaire et visuel (absence de traces d'épandage)	Cahier d'enregistrement des interventions	Réversible	Principale	Totale
Respect de l'absence d'apports magnésiens et de chaux et respect de la limitation de fertilisation P et K,	Sur place : documentaire et visuel (absence de traces d'épandage)	Cahier d'enregistrement des interventions	Réversible	Secondaire	Totale
Interdiction du retournement des surfaces engagées	Administratif et sur place : visuel	Automatique d'après la déclaration de surfaces et contrôle visuel du couvert	Définitif	Principale	Totale
Interdiction d'utilisation de produits phytosanitaires sur les surfaces engagées, sauf traitements localisés	Sur place : documentaire et visuel	Visuel : absence de traces de produits phytosanitaires (selon la date du contrôle) Documentaire : sur la base du cahier d'enregistrement des interventions	Définitif	Principale	Totale
Respect du chargement maximal moyen annuel à la parcelle de 1,2 UGB/ha, sur chacune des parcelles engagées	Sur place : Documentaire ou visuel	Cahier d'enregistrement des interventions	Réversible	Principale	A seuil : en fonction de l'écart par rapport au chargement prévu
Respect du chargement minimal moyen à la parcelle de 0,3 UGB/ha, sur chacune des parcelles engagées	Sur place : Documentaire ou visuel	Cahier d'enregistrement des interventions	Réversible	Principale	A seuil : en fonction de l'écart par rapport au chargement prévu
Respect du chargement instantané maximal de 1,4 UGB/ha, à la parcelle, sur la période déterminée, sur chacune des parcelles engagées	Sur place : Documentaire ou visuel	Cahier d'enregistrement des interventions	Réversible	Principale	A seuil : en fonction de l'écart par rapport au chargement prévu

Obligations du cahier des charges à respecter en contrepartie du paiement de l'aide	Contrôles		Sanctions		
	Modalités de contrôle	Pièces à fournir	Caractère de l'anomalie	Gravité	
				Importance de l'anomalie	Etendue de l'anomalie
Fauche / Broyage autorisée à partir du 15 juin	Sur place : Documentaire ou visuel	Cahier d'enregistrement des interventions	Réversible	Secondaire	A seuil : en fonction de l'écart en nombre de jours entre la date de réalisation de la fauche et les dates déterminées / nombre de jours que comporte la période d'interdiction d'intervention
Enregistrement des interventions	Sur place : documentaire	Présence du cahier d'enregistrement des interventions et effectivité des enregistrements yc pour la fertilisation	Réversible aux premier et deuxième constats. Définitif au troisième constat.	Secondaire (si le défaut d'enregistrement ne permet pas de vérifier une des autres obligations, cette dernière sera considérée en anomalie)	Totale

ATTENTION : si l'une de ces obligations n'est pas respectée, les conséquences de ce non-respect peuvent porter sur la seule année considérée (anomalie réversible), **ou bien sur l'ensemble des 5 ans de l'engagement (anomalie définitive)**. Dans ce cas, les demandes de versements de l'aide réglementairement exigibles peuvent atteindre des sommes importantes. Par ailleurs, le régime de sanction est adapté selon l'importance de l'obligation (principale ou secondaire) et selon l'étendue de l'anomalie (à seuil ou totale).

Reportez-vous à la notice nationale d'information sur les MAEC et l'agriculture biologique 2015-2020 pour plus d'informations sur le fonctionnement du régime de sanctions.

6. DEFINITIONS ET AUTRES INFORMATIONS UTILES

La tenue du cahier d'enregistrement des interventions constitue une pièce **indispensable** du contrôle. Aussi, **l'absence ou la non-tenue** de ce cahier le jour du contrôle se traduira par l'application du régime de sanctions, qui peut aller jusqu'au **remboursement total** de l'aide, même si ce cahier ne doit comporter que des **valeurs nulles**.

Le couvert devra être implanté sur les surfaces engagées :

- au 15 mai de l'année du dépôt de la demande d'engagement, pour le cas général ;
- à titre dérogatoire : au plus tard le 20 septembre de l'année du dépôt de la demande d'engagement, pour parcelles de terre labourables implantées en cultures d'hiver au titre de la campagne du dépôt de la demande.

Le chargement moyen sur la période définie est calculé à partir des effectifs notés dans le cahier d'enregistrement des interventions, sur la période définie.

Calcul du taux de chargement :

le taux de chargement moyen à la parcelle est le rapport entre (i) la somme des animaux herbivores pâturent sur la parcelle, pondérée par le nombre de jours de pâturage et (ii) la surface de la parcelle engagée multipliée par la durée de la période de pâturage autorisée

le taux de chargement instantané à la parcelle est le rapport entre (i) les animaux herbivores pâturent sur la parcelle et (ii) la surface de la parcelle engagée.

Pour le calcul des taux de chargement, ce sont les surfaces corrigées par la méthode du prorata qui sont utilisées.

Les animaux pris en compte pour le chargement ou un critère d'éligibilité lié à un élevage appartiennent aux catégories suivantes :

Catégorie d'animaux	Animaux pris en compte	Conversion en UGB
BOVINS	Nombre d'UGB moyennes présentes sur l'exploitation durant la campagne précédente (du 16 mai de l'année n-1 au 15 mai de l'année n) Ce nombre est celui figurant en base de données nationale d'identification (BDNI).	1 bovin de moins de 6 mois = 0,4 UGB 1 bovin de 6 mois à 2 ans = 0,6 UGB 1 bovin de plus de 2 ans ou vache ayant vêlé = 1 UGB
OVINS	Nombre d'ovins ou de brebis ayant mis bas	1 ovin âgé de plus de 1 an ou une brebis ayant déjà mis bas = 0,15 UGB
CAPRINS	Nombre de chèvres mères ou caprins de plus d'un an	1 caprin âgé de plus de 1 an ou une chèvre ayant déjà mis bas = 0,15 UGB
EQUIDES	Nombre d'équidés âgés de plus de 6 mois, identifiés selon la réglementation en vigueur et non-déclarés à l'entraînement au sens des codes des courses	1 équidé de plus de 6 mois = 1 UGB
LAMAS	Nombre de lamas (mâles et femelles) âgés de plus de 2 ans	1 lama âgé de plus de 2 ans = 0,45 UGB
ALPAGAS	Nombre d'alpagas (mâles et femelles) âgés de plus de 2 ans	1 alpaga âgé de plus de 2 ans = 0,30 UGB
CERFS ET BICHES	Nombre de cerfs et biches âgés de plus de 2 ans	1 cerf ou biche âgé de plus de 2 ans = 0,33 UGB
DAIMS ET DAINES	Nombre de daims et daines âgés de plus de 2 ans	1 daim ou daine âgé de plus de 2 ans = 0,17

Les surfaces en herbe comprennent les prairies permanentes et surfaces pastorales corrigées par la méthode du prorata, les prairies temporaires de toute nature et les surfaces correspondant aux autres éléments topographiques si ceux-ci sont admissibles au titre d'une MAEC et adjacents à ces cultures.

Pour le couvert herbe la surface admissible est calculée selon la règle du prorata utilisée pour le premier pilier de la PAC.

La règle du prorata fixe, dans une prairie, la proportion des éléments non herbacés que sont : affleurements rocheux, éboulis, litière, buissons non adaptés au pâturage, arbres sans ressource au sol, hors arbres fruitiers, qui sont disséminés sur la surface de la prairie.

Pourcentage de surface couverte par des éléments non admissibles (part non herbacée)	Prorata retenu (surface admissible)
Jusqu'à 10 %	100 %
10 % -30%	80 %
30 % - 50 %	60 %
50 % -80 %	35 %
Supérieur à 80 %	0%



UNION EUROPÉENNE

FONDS EUROPÉEN AGRICOLE
POUR LE DÉVELOPPEMENT RURAL

 île de France



Liberté • Égalité • Fraternité

RÉPUBLIQUE FRANÇAISE

Direction Départementale des
Territoires des Yvelines

Mesure agroenvironnementale et climatique (MAEC)

Notice spécifique de la mesure

« Création et entretien d'un couvert herbacé »

« IF_MOIS_HE50 »

**Du territoire Site Natura 2000 des « Boucles de Moisson,
de Guernes et la Forêt de Rosny »**

(ZPS FR1112012, directive Oiseaux 79/409/CEE)

Campagne 2017

Engagements unitaires de la mesure: COUVER_05

1. OBJECTIFS DE LA MESURE

Cette opération vise prioritairement à limiter le développement des bio-agresseurs des cultures et l'intensité d'utilisation des produits phytosanitaires, en aménageant un maillage de zones de régulation écologique (ZRE) composées de bandes enherbées ou de jachères, si possible en continuité avec d'autres éléments paysagers présents sur le parcellaire (haies, bosquets, ...). Cette opération répond à la fois à un objectif de protection des eaux, paysager et de maintien de la biodiversité. Sur le territoire des Boucles de Moisson, de Guernes et la Forêt de Rosny, l'objectif prioritaire est la création d'un réseau d'espaces refuges pour la faune et la flore, et en particulier pour les espèces d'oiseaux d'intérêt communautaire, au sein des terres agricoles. Ainsi, les bandes enherbées servent pour l'alimentation et la reproduction de plusieurs espèces (Espèces ciblées : Œdicnème criard (A133), Bondrée apivore (A236), Pie-grièche écorcheur (A338)).

Ces zones de régulation écologique constituent par ailleurs des réservoirs d'auxiliaires des cultures, dont l'efficacité est accrue par la limitation de la taille des parcelles culturelles bordées par les ZRE. En effet, les ZRE devant être localisées en rupture de parcelles culturelles ou entre deux parcelles culturelles contiguës de taille limitée, les auxiliaires peuvent agir au cœur des parcelles culturelles et réduire ainsi la pression des ravageurs sur les cultures. La localisation de ces ZRE devra être cohérente avec le Schéma régional de cohérence écologique (SRCE) et les Trames vertes et bleues (TVB).

Ces zones constituent plus généralement des zones refuges pour l'ensemble de la petite faune de plaine, dans un objectif de préservation de la biodiversité.

2. MONTANT DE LA MESURE

En contrepartie du respect de l'ensemble des points du cahier des charges de la mesure, **une aide** vous sera versée annuellement pendant la durée de l'engagement. **Le montant de l'opération est régionalisé : en Île-de-France, il s'élève à 390,94 euros/ha/an.**

3. CONDITIONS SPECIFIQUES D'ELIGIBILITE A LA MESURE

Les conditions d'éligibilité sont à respecter pour entrer dans la mesure et **doivent être respectées durant tout le contrat. Leur non-respect entraîne le remboursement de l'ensemble des annuités versées.**

3.1 Conditions relatives au demandeur ou à l'exploitation

Le bénéficiaire est une personne physique ou morale exerçant une activité agricole. Vous devez respecter les conditions d'éligibilité générales aux différentes MAEC, rappelées dans la notice nationale d'information sur les MAEC et l'agriculture biologique 2015-2020.

Vous devez réaliser un diagnostic d'exploitation afin de localiser les engagements de manière pertinente. Une attestation de réalisation du diagnostic d'exploitation devra être fournie au service instructeur d'ici le 30 septembre (ou une date ultérieure établie par l'administration) et pourra constituer une pièce à fournir lors du contrôle sur place. Un diagnostic (date de réalisation) datant de moins de 3 ans mis à jour est valable.

3.2 Conditions relatives aux éléments engagés

▪ **Cultures éligibles** : Surfaces en terres arables, (sauf les prairies temporaires de plus de deux ans et les surfaces en jachères), cultures pérennes ou qui étaient engagées dans une MAE rémunérant la présence d'un couvert spécifique favorable à l'environnement, lors de la campagne PAC précédant la demande d'engagement.

Par ailleurs, seules sont éligibles les surfaces au-delà de celles comptabilisées au titre des 5 % des terres arables en surface d'intérêt environnemental dans le cadre du verdissement et des bandes enherbées rendues obligatoires, le cas échéant, dans le cadre des programmes d'action en application de la Directive Nitrates.

▪ **Déclaration de surface** : Une fois implanté, le couvert devra être déclaré en « **prairie** » ou en « **jachère** » (pour les surfaces en herbe) ou en « **mélange** » (pour les mélanges graminées – légumineuses).

▪ **La taille minimale ou maximale des parcelles** :

- **Largeur minimale de 5 m et maximale de 20 m** pour chaque ZRE

- **Les ZRE doivent être implantées** :

– **Entre 2 parcelles culturales contiguës ou en rupture de parcelles culturales**, de manière à ce que la taille des parcelles culturales n'excède pas 15 ha au maximum et que la distance entre deux ZRE n'excède pas 300 m.

- **Dans la continuité d'autres éléments du paysage** (haies, talus, fossés, lisières de bois et bosquets...). Ces éléments constituent des ZRE naturelles, qui pourront être renforcées par la création de bandes herbacées d'une largeur minimale de 5 m et maximale de 20 m.

- Respecter la **taille maximale de 15 ha** de chaque **parcelle culturale** bordée d'une ZRE.

▪ **Mesure fixe** : L'engagement est fixe au cours des **5 ans**

▪ **Couvert éligible** (non récoltés) :

- Liste d'espèces autorisées en jachère ou en prairies
- Liste d'espèces ci-dessous (pur ou en mélange)
- Cultures cynégétiques
- Mélanges favorables au développement des insectes pollinisateurs et auxiliaires de cultures

GRAMINEES

- | | |
|--------------------|---------------------|
| - Dactyle | - Moha |
| - Fétuque des prés | - Pâturin commun |
| - Fétuque élevée | - Ray-grass anglais |
| - Fétuque rouge | - Ray-grass hybride |
| - Fétuque ovine | - Ray-grass italien |
| - Fléole des prés | |

LEGUMINEUSES

- | | |
|-------------------------------|-----------------------|
| - Gesse commune | - <u>Serradelle</u> |
| - Lotier <u>corniculé</u> | - Trèfle blanc |
| - Lupin blanc amer | - Trèfle de Perse |
| - Luzerne* | - Trèfle hybride |
| - <u>Medicago polyformosa</u> | - Trèfle incarnat |
| - <u>Medicago rigidula</u> | - Trèfle violet |
| - <u>Medicago scutellata</u> | - Trèfle d'Alexandrie |
| - <u>Medicago trunculata</u> | - Trèfle souterrain |
| - Mélilot | - Vesce commune |
| - Minette | - Vesce velue |
| - Sainfoin | - Vesce de Cerdagne |

AUTRES

- | | |
|----------------------|-------------------|
| - Moutarde blanche | - <u>Phacélie</u> |
| - Navette fourragère | - Radis fourrager |
-

* Luzerne dans le respect de la circulaire du 24 mars 2003

(La luzerne peut être autorisée à condition que la surface, pour chaque demandeur, reste inférieure à 2 ha et sous forme de bandes culturales de largeur inférieure à 20 m. De plus, l'implantation est autorisée que sur des îlots éloignés de plus de 30 km d'une usine de déshydratation.)

4. CRITERES DE SELECTION DES DOSSIERS

Les critères de sélection permettent de prioriser les demandes d'aide au regard des capacités financières. Les dossiers seront soumis à un comité de sélection régional qui analysera les dossiers en fonction des priorités régionales et modalités d'intervention des partenaires financiers.

5. CAHIER DES CHARGES DE LA MESURE ET LE REGIME DE CONTROLE ET DE SANCTIONS

L'engagement est pluriannuel et a une durée de cinq ans. L'aide est payée en euros par hectare et par an. L'ensemble de vos obligations doit être respecté **dès le 15 mai** de la première année de votre engagement, sauf dispositions contraires dans le cahier des charges (Cf. ci-après).

Les documents relatifs à votre demande d'engagement et au respect de vos obligations doivent être conservés sur votre exploitation pendant toute la durée de votre engagement et pendant les quatre années suivantes.

Les différentes obligations du cahier des charges de la mesure «*IF_MOIS_HE50*» sont décrites ci-dessous :

· Entretien

- Absence d'intervention mécanique du **1^{er} mai au 31 juillet** pour les couverts en place.

· Récolte INTERDITE

· Fertilisation

- **INTERDITE** à partir du 15 mai de l'année d'engagement.

· Produits phytosanitaires

- **INTERDITS** sauf désherbage chimique localisé conforme à l'arrêté préfectoral de lutte contre les plantes envahissantes, chardon et rumex et à l'arrêté du 12 septembre 2006 relatif à la mise sur le marché et à l'utilisation des produits visés à l'article L.253-1 du code rural.

· Enregistrement

- Tenue d'un cahier d'enregistrement : type d'interventions, localisation, date, outils

Obligations du cahier des charges à respecter en contrepartie du paiement de l'aide	Contrôles		Sanctions		
	Modalités de contrôle	Pièces à fournir	Caractère de l'anomalie	Gravité	
				Importance de l'anomalie	Etendue de l'anomalie

Obligations du cahier des charges à respecter en contrepartie du paiement de l'aide	Contrôles		Sanctions		
	Modalités de contrôle	Pièces à fournir	Caractère de l'anomalie	Gravité	
				Importance de l'anomalie	Etendue de l'anomalie
Mettre en place une ou plusieurs ZRE localisées de façon pertinente, en fonction du diagnostic de territoire et/ou d'exploitation (distance maximale entre deux ZRE de 300m)	Sur place : visuel et documentaire	Diagnostic de territoire et/ou d'exploitation	Définitif	Principale	Totale
Respecter une largeur minimale de 5 m et maximale de 20 m pour chaque ZRE	Sur place		Réversible	Principale	A seuil : écart de largeur en anomalie
Respecter la taille maximale de 15 hectares de chaque parcelle culturale bordée d'une ZRE.	Sur place		Définitif	Principale	Totale
Mettre en place les couverts autorisés sur les ZRE (liste en annexe 8). Le couvert devra être présent sur les surfaces engagées au 15 mai de l'année du dépôt de la demande (sauf dérogation).	Sur place : visuel et documentaire	Factures d'achat de semis selon les cas, et cahier d'enregistrement	Réversible	Principale	Totale
Interdiction d'intervention mécanique sur les ZRE du 1 ^{er} mai au 31 juillet	Sur place : visuel et documentaire	Cahier d'enregistrement des interventions et programme de travaux d'entretien et éventuelles factures (si prestations)	Réversible	Secondaire	A seuil : par tranche de jours d'avance/de retard (5 / 10 / 15 jours)
Respecter l'interdiction de traitement phytosanitaire sur les ZRE	Sur place : documentaire et visuel	Visuel : absence de traces de produits phytosanitaires (selon la date du contrôle) Documentaire : sur la base du cahier d'enregistrement des interventions	Réversible	Principale	Totale
Respecter la localisation initiale de la ZRE	Administratif et sur place		Définitif	Principale	Totale
Respecter l'absence d'apports azotés (minéral et organique)	Sur place : documentaire	Plan de gestion et cahier d'enregistrement des interventions	Réversible	Principale	Totale
Enregistrer les interventions d'entretien sur les ZRE	Sur place : documentaire	Présence du cahier d'enregistrement des interventions et effectivité des enregistrements	Réversible aux premier et deuxième constats. Définitif au troisième constat.	Secondaire (si le défaut d'enregistrement ne permet pas de vérifier une des autres obligations, cette dernière sera considérée en anomalie)	Totale

ATTENTION : si l'une de ces obligations n'est pas respectée, les conséquences de ce non-respect peuvent porter sur la seule année considérée (anomalie réversible), **ou bien sur l'ensemble des 5 ans de l'engagement (anomalie définitive)**. Dans ce cas, les demandes de reversements de l'aide réglementairement exigibles peuvent atteindre des sommes importantes. Par ailleurs, le régime de sanction est adapté selon l'importance de l'obligation (principale ou secondaire) et selon l'étendue de l'anomalie (à seuil ou totale).

Reportez-vous à la notice nationale d'information sur les MAEC et l'agriculture biologique 2015-2020 pour plus d'informations sur le fonctionnement du régime de sanctions.

6. DEFINITIONS ET AUTRES INFORMATIONS UTILES

La tenue du cahier d'enregistrement des interventions constitue une pièce **indispensable** du contrôle. Aussi, **l'absence ou la non-tenue** de ce cahier le jour du contrôle se traduira par l'application du régime de sanctions, qui peut aller jusqu'au **remboursement total** de l'aide, même si ce cahier ne doit comporter que des **valeurs nulles**.

Le couvert devra être implanté sur les surfaces engagées :

- au 15 mai de l'année du dépôt de la demande d'engagement, pour le cas général ;
- à titre dérogatoire : au plus tard le 20 septembre de l'année du dépôt de la demande d'engagement, pour parcelles de terre labourables implantées en cultures d'hiver au titre de la campagne du dépôt de la demande.



UNION EUROPÉENNE

FONDS EUROPÉEN AGRICOLE
POUR LE DÉVELOPPEMENT RURAL



Liberté • Égalité • Fraternité

RÉPUBLIQUE FRANÇAISE

Direction Départementale des
Territoires des Yvelines

Mesure agroenvironnementale et climatique (MAEC)

Notice spécifique de la mesure

« Création et entretien d'un couvert d'intérêt
faunistique ou floristique »

« IF_MOIS_HE70 »

Du territoire « Site Natura 2000 des « Boucles de Moisson,
de Guernes et la Forêt de Rosny »

(ZPS FR1112012, directive Oiseaux 79/409/CEE)

Campagne 2017

Engagement unitaire de la mesure: COUVER_07

1. OBJECTIFS DE LA MESURE

Cette mesure vise à remplacer des surfaces cultivées en grandes cultures par un couvert répondant aux exigences écologiques des espèces d'oiseaux de plaine d'intérêt communautaire. Ces surfaces constituent en effet des zones refuges et d'alimentation pour l'avifaune. (**Espèces ciblées :** Alimentation : Œdicnème criard (A133), Bondrée apivore (A236) ; Reproduction ou alimentation : Pie-grièche écorcheur (A338)). Elles sont également favorables aux insectes pollinisateurs et auxiliaires de culture.

Il s'agit ainsi de créer ce type de couvert sur des surfaces supplémentaires par rapport aux couverts exigés dans le cadre de la conditionnalité (bonnes conditions agricoles et environnementales), du verdissement et des bandes enherbées rendues obligatoires, le cas échéant, dans le cadre des programmes d'action en application de la Directive Nitrates.

2. MONTANT DE LA MESURE

En contrepartie du respect de l'ensemble des points du cahier des charges de la mesure, **une aide** vous sera versée annuellement pendant la durée de l'engagement. **Le montant de l'opération est régionalisé. Dans tous les cas, il est plafonné à 600 €/ha/an.**

3. CONDITIONS SPECIFIQUES D'ELIGIBILITE A LA MESURE

Les conditions d'éligibilité sont à respecter pour entrer dans la mesure et **doivent être respectées durant tout le contrat. Leur non-respect entraîne le remboursement de l'ensemble des annuités versées.**

3.1 Conditions relatives au demandeur ou à l'exploitation

Le bénéficiaire est une personne physique ou morale exerçant une activité agricole. Vous devez respecter les conditions d'éligibilité générales aux différentes MAEC, rappelées dans la notice nationale d'information sur les MAEC et l'agriculture biologique 2015-2020.

Vous devez réaliser un diagnostic d'exploitation afin de localiser les engagements de manière pertinente. Une attestation de réalisation du diagnostic d'exploitation devra être fournie au service instructeur d'ici le 30 septembre (ou une date ultérieure établie par l'administration) et pourra constituer une pièce à fournir lors du contrôle sur place. Un diagnostic (date de réalisation) datant de moins de 3 ans mis à jour est valable.

3.2 Conditions relatives aux éléments engagés

▪ **Cultures éligibles** : surfaces en terres arables, (sauf les prairies temporaires de plus de deux ans et les surfaces en jachères), cultures pérennes ou qui étaient engagées dans une MAE rémunérant la présence d'un couvert spécifique favorable à l'environnement, lors de la campagne PAC précédant la demande d'engagement.

Par ailleurs, seules sont éligibles les surfaces au-delà de celles comptabilisées au titre des 5 % des terres arables en surface d'intérêt environnemental dans le cadre du verdissement et des bandes enherbées rendues obligatoires, le cas échéant, dans le cadre des programmes d'action en application de la Directive Nitrates.

▪ **Déclaration de surface** : Une fois implantée, la parcelle devra être déclarée avec le code correspondant au couvert mis en place ou en « **mélange** » (pour les mélanges graminées – légumineuses).

▪ **La taille minimale ou maximale des parcelles**

- **Parcelles entières** : minimum 10 ares

- **Bandes** : minimum 10 m de large, (le cas échéant, 10 m en moyenne sur la longueur de la bande)

▪ **Mesure fixe** : L'engagement est fixe au cours des **5 ans**.

▪ **Couvert éligible** : (non récolté et non pâturé)

À sélectionner en fonction des exigences biologiques des espèces à préserver

Couverts autorisés pour l'œdicnème criard, à implanter dans les zones où la présence de l'espèce est avérée

Navette fourragère (type hiver qui ne monte pas à graine) à semer avant le 1^{er} avril avec une densité recommandée de 3 à 5 kg par hectare dans les sols sableux et séchants

D'autres cultures annuelles de printemps peuvent être adaptées, elles pourront être acceptées sous réserve de validation lors du diagnostic d'exploitation

Autres couverts, à sélectionner en fonction des exigences biologiques des espèces à préserver :

- Cultures annuelles à fort intérêt
- Mélange graminées-légumineuses
- Légumineuses
- Cultures cynégétiques
- Mélanges favorables au développement des insectes pollinisateurs et auxiliaires de cultures (plantes messicoles notamment)

GRAMINEES

- Dactyle
- Fétuque des prés
- Fétuque élevée
- Fétuque rouge
- Fétuque ovine
- Fléole des prés
- Moha
- Moha
- Pâturin commun
- Ray-grass anglais
- Ray-grass hybride
- Ray-grass italien
- Autres graminées à valider lors du diagnostic

LEGUMINEUSES

- Gesse commune
- Lotier corniculé
- Lupin blanc amer
- Luzerne*
- *Medicago polyformosa*
- *Medicago rigidula*
- *Medicago scutellata*
- *Medicago trunculata*
- Mélilot
- Minette
- Sainfoin
- Serradelle
- Trèfle blanc
- Trèfle de Perse
- Trèfle hybride
- Trèfle incarnat
- Trèfle violet
- Trèfle d'Alexandrie
- Trèfle souterrain
- Vesce commune
- Vesce velue
- Vesce de Cerdagne
- Autres légumineuses à valider lors du diagnostic

AUTRES

- Achillée millefeuille
- Avoine
- Bleuet des champs
- Carotte sauvage
- Centaurée jacée
- Chicorée sauvage
- Compagnon rouge / Silène dioïque
- Cumin des prés
- Marguerite
- Mauve sylvestre

- Moutarde blanche
- Navette fourragère
- Onagre bisannuelle
- Phacélie
- Radis fourrager

- Sarrasin
- Saugue des prés
- Tanaisie en corymbe
- Autres plantes à valider lors du diagnostic

* Luzerne dans le respect de la circulaire du 24 mars 2003

(La luzerne peut être autorisée à condition que la surface, pour chaque demandeur, reste inférieure à 2 ha et sous forme de bandes culturales de largeur inférieure à 20 m. De plus, l'implantation est autorisée que sur des îlots éloignés de plus de 30 km d'une usine de déshydratation.)

Couverts mellifères recommandés pour insectes pollinisateurs et auxiliaires de cultures :
(Mélanges commerciaux)

Couvert "Seda-miel 1" :

(sol acide frais – pH < 6,5)

- Mélilot 30 %
- Lotier corniculé 20 %
- Trèfle hybride 15 %
- Trèfle d'Alexandrie 15 %
- Trèfle violet 10 %
- Phacélie 10 %

Couvert "Seda-miel 2" :

(sol calcaire sec – pH > 6,5)

- Sainfoin 60 %
- Mélilot 25 %
- Trèfle violet 5 %
- Minette 5 %
- Phacélie 5 %

Couvert "Pronectar TP" :

(sol calcaire sec – pH > 6,5)

- Sainfoin 60 %
- Mélilot 10 %
- Trèfle de Perse 10 %
- Trèfle violet 10 %
- Phacélie 10 %

Couvert "Méliflore 1" :

(sol acide frais – pH < 6,5)

- Trèfle hybride 45 %
- Trèfle violet 30 %

- Trèfle blanc 10 %
- Trèfle d'Alexandrie 10 %
- Phacélie 5 %

Couvert "Méliflore 2" :

(sol calcaire sec – pH > 6,5)

- Sainfoin 60 %
- Mélilot 20 %
- Trèfle violet 10 %
- Minette 5 %
- Phacélie 5 %

Couvert "Prochasse" :

- Ray-grass Anglais 30 %
- Trèfle violet 30 %
- Trèfle de Perse 20 %
- Phacélie 20 %

Couvert "biodiversité" :

- Achillée millefeuille
- Avoine
- Cumin des prés
- Bleuet des champs
- Centaurée jacée
- Chicorée sauvage
- Carotte sauvage
- Sarrasin
- Marguerite

- Lotier corniculé
- Mauve sylvestre
- Onagre bisannuelle
- Sainfoin
- Phacélie
- Sauge des prés
- Compagnon rouge / Silène dioïque
- Trèfle incarnat
- Trèfle violet
- Tanaïsie en corymbe

Couverts cynégétiques :

(Exemple de couverts soumis à variation selon les exigences biologiques des espèces et les types de sols)

- Millet – sarrasin – moha – navette
- Avoine – chou – sarrasin
- Dactyle – trèfle violet
- Dactyle – luzerne
- Chou fourrager – fétuque des prés
- Vesce – avoine
- Seigle fourrager – vesce
- Mélilot
- Millet – sorgho
- Seigle forestier – trèfle sp.
- Maïs – millet
- Maïs – sarrasin
- Maïs – sorgho
- Maïs – avoine
- Chou – moha – sarrasin
- Tournesol – pois
- Tournesol – féveroles
- Tournesol – sorgho
- Tournesol – chou fourrager
- Tournesol – moutarde

4. CRITERES DE SELECTION DES DOSSIERS

Les critères de sélection permettent de prioriser les demandes d'aide au regard des capacités financières. Les dossiers seront soumis à un comité de sélection régional qui analysera les dossiers en fonction des priorités régionales et modalités d'intervention des partenaires financiers.

5. CAHIER DES CHARGES DE LA MESURE ET LE REGIME DE CONTROLE ET DE SANCTIONS

L'ensemble de vos obligations doit être respecté dès **le 15 mai** de la première année de votre engagement, sauf dispositions contraires dans le cahier des charges (Cf. ci-après).

Les documents relatifs à votre demande d'engagement et au respect de vos obligations doivent être conservés sur votre exploitation pendant toute la durée de votre engagement et pendant les quatre années suivantes.

Les différentes obligations du cahier des charges de la mesure « IF_BOMA_HE70 » sont décrites ci-dessous :

· Entretien

- Récolte et pâturage INTERDITS

- Absence d'intervention mécanique du **15 avril au 31 août** pour les couverts en place.
- Un entretien doit être réalisé par fauche ou broyage entre le 1er septembre et le 31 mars (sauf pour les parcelles ne nécessitant pas d'intervention, à valider lors du diagnostic).

· Fertilisation

- **INTERDITE** à partir du 15 mai de l'année d'engagement.

Toutefois afin de permettre une bonne implantation des couverts, il n'est permis de fertiliser que lors des premiers stades de développement du couvert.

· Produits phytosanitaires

- **INTERDITS** sauf désherbage chimique localisé conforme à l'arrêté préfectoral de lutte contre les plantes envahissantes, chardon et rumex et à l'arrêté du 12 septembre 2006 relatif à la mise sur le marché et à l'utilisation des produits visés à l'article L.253-1 du code rural.

REGIME DE CONTROLES ET DE SANCTIONS

Obligations du cahier des charges à respecter en contrepartie du paiement de l'aide	Contrôles		Sanctions		
	Modalités de contrôle	Pièces à fournir	Caractère de l'anomalie	Gravité	
				Importance de l'anomalie	Etendue de l'anomalie
Mettre en place le couvert à implanter : liste en annexe 9. Le couvert herbacé pérenne devra être présent sur les surfaces engagées au 15 mai de l'année du dépôt de la demande (sauf dérogation).	Sur place	Factures d'achat de semences et/ou cahier d'enregistrement des interventions (notamment si utilisation de semences fermières)	Réversible	Principale	Totale
Respecter la localisation pertinente du couvert	Sur place	Diagnostic de territoire et/ou d'exploitation et cahier d'enregistrement des interventions	Réversible	Principale	Totale
Mesure fixe Maintenir la superficie en couvert : - implantation du couvert au plus tard le 15 mai (sauf dérogation)	Sur place	Cahier d'enregistrement des interventions	Réversible	Secondaire	A seuil
Respecter la taille minimale de 10 mètres de large	Sur place		Définitif	Principale	Totale
Absence d'intervention mécanique du 15 avril au 31 août. Réaliser un entretien par fauche ou broyage entre le 1 ^{er} septembre et le 31 mars	Sur place	Cahier d'enregistrement des interventions	Réversible	Secondaire	A seuils sinon : par tranche de jours d'écart par rapport à la date limite (5 / 10 / 15 jours)
Réaliser l'enregistrement des interventions	Sur place	Présence du cahier d'enregistrement des interventions et effectivité des enregistrements	Réversible aux premier et deuxième constats. Définitif au troisième constat.	Secondaire (si le défaut d'enregistrement ne permet pas de vérifier une des autres obligations, cette dernière sera considérée en anomalie)	Totale
Absence de fertilisation minérale et organique sur les parcelles engagées	Sur place	Cahier d'enregistrement des interventions	Réversible	Principale	Totale
Respecter l'interdiction des traitements phytosanitaires	Sur place : documentaire et visuel	Visuel : absence de traces de produits phytosanitaires (selon la date du contrôle) Documentaire : sur la base du cahier d'enregistrement des interventions	Réversible	Principale	Totale

ATTENTION : si l'une de ces obligations n'est pas respectée, les conséquences de ce non-respect peuvent porter sur la seule année considérée (anomalie réversible), **ou bien sur l'ensemble des 5 ans de l'engagement (anomalie définitive)**. Dans ce cas, les demandes de reversements de l'aide réglementairement exigibles peuvent atteindre des sommes importantes. Par ailleurs, le régime de sanction est adapté selon l'importance de l'obligation (principale ou secondaire) et selon l'étendue de l'anomalie (à seuil ou totale).

Reportez-vous à la notice nationale d'information sur les MAEC et l'agriculture biologique 2015-2020 pour plus d'informations sur le fonctionnement du régime de sanctions.

6. DEFINITIONS ET AUTRES INFORMATIONS UTILES

La tenue du cahier d'enregistrement des interventions constitue une pièce **indispensable** du contrôle. Aussi, **l'absence ou la non-tenue** de ce cahier le jour du contrôle se traduira par l'application du régime de sanctions, qui peut aller jusqu'au **remboursement total** de l'aide, même si ce cahier ne doit comporter que des **valeurs nulles**.

Le couvert devra être implanté sur les surfaces engagées :

- au 15 mai de l'année du dépôt de la demande d'engagement, pour le cas général ;
- à titre dérogatoire : au plus tard le 20 septembre de l'année du dépôt de la demande d'engagement, pour parcelles de terre labourables implantées en cultures d'hiver au titre de la campagne du dépôt de la demande.



UNION EUROPÉENNE

FONDS EUROPÉEN AGRICOLE
POUR LE DÉVELOPPEMENT RURAL

Liberté • Égalité • Fraternité

RÉPUBLIQUE FRANÇAISE

Direction Départementale des
Territoires des Yvelines

Mesure agroenvironnementale et climatique (MAEC)

Notice spécifique de la mesure

« Création et entretien d'un couvert favorable à l'Œdicnème criard »

« IF_MOIS_HE71 »

**Du territoire « Site Natura 2000 des « Boucles de Moisson,
de Guernes et la Forêt de Rosny »**

(ZPS FR1112012, directive Oiseaux 79/409/CEE)

Campagne 2017

Engagement unitaire de la mesure: COUVER_07 avec étalement

1. OBJECTIFS DE LA MESURE

Cette mesure vise à créer au sein des terres agricoles un réseau de cultures favorables à la nidification de l'Œdicnème criard. (Reproduction, Alimentation : Œdicnème criard (A133)).

L'objectif de cette opération est de remplacer des surfaces cultivées en grandes cultures par un couvert favorable répondant aux exigences spécifiques de l'Œdicnème criard ;

Il s'agit ainsi de créer ce type de couvert sur des surfaces supplémentaires par rapport aux couverts exigés dans le cadre de la conditionnalité (bonnes conditions agricoles et environnementales), du verdissement et des bandes enherbées rendues obligatoires, le cas échéant, dans le cadre des programmes d'action en application de la Directive Nitrates.

2. MONTANT DE LA MESURE

En contrepartie du respect de l'ensemble des points du cahier des charges de la mesure, **une aide** vous sera versée annuellement pendant la durée de l'engagement. **Le montant de l'opération est régionalisé. Dans tous les cas, il est plafonné à 300 €/ha/an.**

3. CONDITIONS SPECIFIQUES D'ELIGIBILITE A LA MESURE

Les conditions d'éligibilité sont à respecter pour entrer dans la mesure et **doivent être respectées durant tout le contrat. Leur non-respect entraîne le remboursement de l'ensemble des annuités versées.**

3.1 Conditions relatives au demandeur ou à l'exploitation

Le bénéficiaire est une personne physique ou morale exerçant une activité agricole.

Vous devez respecter les conditions d'éligibilité générales aux différentes MAEC, rappelées dans la notice nationale d'information sur les MAEC et l'agriculture biologique 2015-2020.

Vous devez réaliser un diagnostic d'exploitation afin de localiser les engagements de manière pertinente. Une attestation de réalisation du diagnostic d'exploitation devra être fournie au service instructeur d'ici le 30 septembre (ou une date ultérieure établie par l'administration) et pourra constituer une pièce à fournir lors du contrôle sur place. Un diagnostic (date de réalisation) datant de moins de 3 ans mis à jour est valable.

3.2 Conditions relatives aux éléments engagés

▪ **Cultures éligibles** : surfaces en terres arables, (sauf les prairies temporaires de plus de deux ans et les surfaces en jachères), cultures pérennes ou qui étaient engagées dans une MAE rémunérant la présence d'un couvert spécifique favorable à l'environnement, lors de la campagne PAC précédant la demande d'engagement.

Par ailleurs, seules sont éligibles les surfaces au-delà de celles comptabilisées au titre des 5 % des terres arables en surface d'intérêt environnemental dans le cadre du verdissement et des bandes enherbées rendues obligatoires, le cas échéant, dans le cadre des programmes d'action en application de la Directive Nitrates.

▪ **Déclaration de surface** : Une fois implantée, la parcelle devra être déclarée avec le code correspondant au couvert mis en place.

▪ **La taille minimale ou maximale des parcelles**

- Parcelles entières : **minimum 10 ares**

- Bandes : **minimum 10 m de large**, (le cas échéant, 10 m en moyenne sur la longueur de la bande)

▪ **Localisation et étalement**

Localisation : En fonction du diagnostic agro écologique de l'exploitation et des enjeux du territoire
e07 = Coefficient d'étalement de la surface engagée = 0,5 = 50% de la surface de la parcelle engagée doit être implantée chaque année. Il est également possible d'engager deux parcelles de taille équivalente et d'implanter alternativement l'une ou l'autre chaque année.

▪ **Couvert éligible** : (non récolté et non pâturé)

Couverts autorisés pour l'œdicnème criard, à implanter dans les zones où la présence de l'espèce est avérée
Navette fourragère (type hiver qui ne monte pas à graine) à semer avant le 15 avril avec une densité recommandée de 3 à 5 kg par hectare dans les sols sableux et séchants
D'autres cultures annuelles de printemps peuvent être adaptées, elles pourront être acceptées sous réserve de validation lors du diagnostic d'exploitation

4. CRITERES DE SELECTION DES DOSSIERS

Les critères de sélection permettent de prioriser les demandes d'aide au regard des capacités financières. Les dossiers seront soumis à un comité de sélection régional qui analysera les dossiers en fonction des priorités régionales et modalités d'intervention des partenaires financiers.

5. CAHIER DES CHARGES DE LA MESURE ET LE REGIME DE CONTROLE ET DE SANCTIONS

L'ensemble de vos obligations doit être respecté dès **le 15 mai** de la première année de votre engagement, sauf dispositions contraires dans le cahier des charges (Cf. ci-après).

Les documents relatifs à votre demande d'engagement et au respect de vos obligations doivent être conservés sur votre exploitation pendant toute la durée de votre engagement et pendant les quatre années suivantes.

Les différentes obligations du cahier des charges de la mesure « IF_MOIS_HE71 » sont décrites ci-dessous :

· Entretien

- **Récolte et pâturage INTERDITS** pendant l'année qui suit l'implantation du couvert (du 15 avril de l'année n, au 15 avril de l'année suivante par exemple).
- Absence d'intervention mécanique du **15 avril au 31 août** pour les couverts en place.

· Fertilisation

- **INTERDITE** pendant l'année qui suit l'implantation du couvert (du 15 avril de l'année n, au 15 avril de l'année suivante par exemple).

Toutefois afin de permettre une bonne implantation des couverts, il n'est permis de fertiliser que lors des premiers stades de développement du couvert.

· Produits phytosanitaires

- **INTERDITS** pendant l'année qui suit l'implantation du couvert (du 15 avril de l'année n, au 15 avril de l'année suivante par exemple).

Sauf désherbage chimique localisé conforme à l'arrêté préfectoral de lutte contre les plantes envahissantes, chardon et rumex et à l'arrêté du 12 septembre 2006 relatif à la mise sur le marché et à l'utilisation des produits visés à l'article L.253-1 du code rural.

REGIME DE CONTROLES ET DE SANCTIONS

Obligations du cahier des charges à respecter en contrepartie du paiement de l'aide	Contrôles		Sanctions		
	Modalités de contrôle	Pièces à fournir	Caractère de l'anomalie	Gravité	
				Importance de l'anomalie	Etendue de l'anomalie
Mettre en place le couvert à implanter : liste des espèces en annexe 1) Le couvert herbacé pérenne devra être présent sur les surfaces engagées au 15 mai de l'année du dépôt de la demande (sauf dérogation).	Sur place	Factures d'achat de semences et/ou cahier d'enregistrement des interventions (notamment si utilisation de semences fermières)	Réversible	Principale	Totale
Respecter la localisation pertinente du couvert	Sur place	Diagnostic de territoire et/ou d'exploitation et cahier d'enregistrement des interventions	Réversible	Principale	Totale
Mesure tournante : (e7 = 50%) Maintenir la superficie en couvert : - chaque année, implantation du couvert au plus tard le 15 avril (sauf la première année : 15 mai) - destruction du couvert après le 31 août	Sur place	Cahier d'enregistrement des interventions	Réversible	Secondaire	A seuil
Respecter la taille minimale de 10 m de large ou 10 ares	Sur place		Définitif	Principale	Totale
Absence d'intervention mécanique entre le 15 avril et le 31 août. Le cas échéant : Réaliser un entretien par fauche ou broyage entre le 1 ^{er} septembre et le 31 mars	Sur place	Cahier d'enregistrement des interventions	Réversible	Secondaire	A seuils sinon : par tranche de jours d'écart par rapport à la date limite (5 / 10 / 15 jours)
Réaliser l'enregistrement des interventions	Sur place	Présence du cahier d'enregistrement des interventions et effectivité des enregistrements	Réversible aux premier et deuxième constats. Définitif au troisième constat.	Secondaire (si le défaut d'enregistrement ne permet pas de vérifier une des autres obligations, cette dernière sera considérée en anomalie)	Totale
Absence de fertilisation minérale et organique sur les parcelles engagées pendant l'année qui suit l'implantation du couvert	Sur place	Cahier d'enregistrement des interventions	Réversible	Principale	Totale
Respecter l'interdiction des traitements phytosanitaires pendant l'année qui suit l'implantation du couvert	Sur place : documentaire et visuel	Visuel : absence de traces de produits phytosanitaires (selon la date du contrôle) Documentaire : sur la base du cahier d'enregistrement des interventions	Réversible	Principale	Totale

ATTENTION : si l'une de ces obligations n'est pas respectée, les conséquences de ce non-respect peuvent porter sur la seule année considérée (anomalie réversible), **ou bien sur l'ensemble des 5 ans de l'engagement (anomalie définitive).** Dans ce cas, les demandes de reversements de l'aide réglementairement exigibles peuvent atteindre des sommes importantes. Par ailleurs, le régime de sanction est adapté selon l'importance de l'obligation (principale ou secondaire) et selon l'étendue de l'anomalie (à seuil ou totale).

Reportez-vous à la notice nationale d'information sur les MAEC et l'agriculture biologique 2015-2020 pour plus d'informations sur le fonctionnement du régime de sanctions.

6. DEFINITIONS ET AUTRES INFORMATIONS UTILES

La tenue du cahier d'enregistrement des interventions constitue une pièce **indispensable** du contrôle. Aussi, **l'absence ou la non-tenue** de ce cahier le jour du contrôle se traduira par l'application du régime de sanctions, qui peut aller jusqu'au **remboursement total** de l'aide, même si ce cahier ne doit comporter que des **valeurs nulles**.

Le couvert devra être implanté sur les surfaces engagées :

- au 15 mai de l'année du dépôt de la demande d'engagement, pour le cas général ;

Enregistrement

Tenue d'un cahier d'enregistrement des interventions d'entretien (dates des interventions, opérations effectuées, outils utilisés...). A minima, l'enregistrement devra porter, pour chacune des parcelles engagées, sur les points suivants : identification de l'élément engagé (n° de l'îlot, parcelle ou partie de parcelle ou groupe de parcelles, telle que localisé sur le registre parcellaire graphique (RPG) de la déclaration de surfaces, localisation pertinente, taille de la parcelle/ de la bande enherbée, date de semis du couvert, factures de semences des couverts) ;



UNION EUROPÉENNE

FONDS EUROPÉEN AGRICOLE
POUR LE DÉVELOPPEMENT RURAL



Liberté • Égalité • Fraternité

RÉPUBLIQUE FRANÇAISE

Direction Départementale des
Territoires des Yvelines

Mesure agroenvironnementale et climatique (MAEC)

Notice spécifique de la mesure

« Amélioration d'un couvert déclaré en gel »

« IF_MOIS_HE80 »

**Du territoire « Site Natura 2000 des « Boucles de Moisson,
de Guernes et la Forêt de Rosny »**

(ZPS FR1112012, directive Oiseaux 79/409/CEE)

Campagne 2017

Engagement unitaire de la mesure : COUVER_08

1. OBJECTIFS DE LA MESURE

L'objectif de cette opération vise à inciter les exploitants agricoles à améliorer la localisation de leurs parcelles en jachère agricole ainsi que le choix des couverts à y implanter par rapport aux enjeux environnementaux visés (biodiversité, eau).

- sur des territoires à enjeu « eau », afin de limiter les phénomènes érosifs et le lessivage des intrants (objectifs lutte contre l'érosion et qualité des eaux) ;
- sur les territoires à enjeu « biodiversité » pour répondre aux exigences spécifiques :
 - d'une espèce ;
 - d'un groupe d'espèces à protéger dans un objectif de maintien de la biodiversité ;
 - au développement des insectes pollinisateurs et auxiliaires de culture.

Ces surfaces constituent sur le territoire des Boucles de Moisson, de Guernes et la Forêt de Rosny des zones refuges et d'alimentation pour de nombreuses espèces d'oiseaux d'intérêt communautaire (Espèces ciblées : Œdicnème criard (A133), Bondrée apivore (A236), Pie-grièche écorcheur (A338)).

L'exploitant n'a plus comme seul critère celui de localiser ces surfaces de jachère agricole sur les zones les moins productives et/ou les plus difficiles d'accès. De plus en règle générale, les jachères agricoles sont constituées des repousses des précédents culturaux. Cette opération permet ainsi l'implantation d'un couvert spécifique répondant à l'enjeu environnemental visé.

2. MONTANT DE LA MESURE

En contrepartie du respect de l'ensemble des points du cahier des charges de la mesure, **une aide** vous sera versée annuellement pendant la durée de l'engagement. **Le montant de l'opération est plafonné à 160 €/ha/an.**

3. CONDITIONS SPECIFIQUES D'ELIGIBILITE A LA MESURE

Les conditions d'éligibilité sont à respecter pour entrer dans la mesure et **doivent être respectées durant tout le contrat. Leur non-respect entraîne le remboursement de l'ensemble des annuités versées.**

3.1 Conditions relatives au demandeur ou à l'exploitation

Toute personne physique ou morale exerçant une activité agricole. Vous devez respecter les conditions d'éligibilité générales aux différentes MAEC, rappelées dans la notice nationale d'information sur les MAEC et l'agriculture biologique 2015-2020.

Vous devez réaliser un diagnostic d'exploitation afin de localiser les engagements de manière pertinente. Une attestation de réalisation du diagnostic d'exploitation devra être fournie au service instructeur d'ici le 30 septembre (ou une date ultérieure établie par l'administration) et pourra constituer une pièce à fournir lors du contrôle sur place. Un diagnostic (date de réalisation) datant de moins de 3 ans mis à jour est valable.

3.2 Conditions relatives aux éléments engagés

- **Cultures éligibles** : surfaces en terres arables (sauf prairies temporaires de plus de deux ans et surfaces en jachères), cultures pérennes ou qui étaient alors engagées dans une MAE rémunérant la présence d'un couvert spécifique favorable à l'environnement, ou les parcelles nécessitant un déplacement par rapport à la localisation initiale de la jachère. Par ailleurs, seules sont éligibles les surfaces au-delà de celles comptabilisées au titre des 5 % des terres arables en surface d'intérêt environnemental dans le cadre du verdissement et des bandes enherbées rendues obligatoires, le cas échéant, dans le cadre des programmes d'action en application de la Directive Nitrates.
- **Déclaration de surface** : Une fois implanté, le couvert devra être déclaré en « **jachère** » ou en « **mélange** » (pour les mélanges graminées – légumineuses).
- **La taille minimale ou maximale des parcelles**
 - **Parcelles** entières : **minimum 10 ares**
 - **Bandes** : **minimum 10 m de large**
- **Mesure fixe** : l'engagement est fixe au cours des **5 ans**
- **Localisation pertinente**
 - bassin d'alimentation des captages
 - bords de cours d'eau, fossés

- fonds de talweg
- ruptures de pente
- division du parcellaire
- continuités écologiques
- bordure d'éléments paysagers (haie, bosquet, mares, chemins)
- parcelles riveraines d'habitats d'intérêt communautaire

▪ **Couverts éligibles** (non récoltés et non pâturés) :

- Cultures annuelles à fort intérêt
- Mélange graminées-légumineuses
- Légumineuses
- Cultures cynégétiques
 - Mélanges favorables au développement des insectes pollinisateurs et auxiliaires de cultures (plantes messicoles notamment)

À sélectionner dans la liste ci-dessous (pur ou en mélange) :

GRAMINEES

- Avoine
- Brome cathartique
- Brome Sitka
- Dactyle
- Fétuque des prés
- Fétuque élevée
- Fétuque ovine
- Fétuque rouge
- Fléole des prés
- Moha
- Pâturin commun
- Ray-grass anglais
- Ray-grass hybride
- Ray-grass italien
- Seigle

LEGUMINEUSES

- Gesse commune
- Lotier corniculé
- Lupin blanc amer
- Luzerne
- Mélilot
- Minette
- Sainfoin

- Serradelle
- Trèfle blanc
- Trèfle de Perse
- Trèfle hybride
- Trèfle incarnat
- Trèfle violet
- Trèfle d'Alexandrie
- Trèfle souterrain
- Vesce commune
- Vesce velue
- Vesce de Cerdagne

AUTRES

- Chou
- Cresson alénois
- Mais
- Millet
- Moutarde blanche
- Navette fourragère
- Phacélie
- Radis fourrager
- Sarrasin
- Sorgho
- Tournesol

4. CRITERES DE SELECTION DES DOSSIERS

Les critères de sélection permettent de prioriser les demandes d'aide au regard des capacités financières. Les dossiers seront soumis à un comité de sélection régional qui analysera les dossiers en fonction des priorités régionales et modalités d'intervention des partenaires financiers.

5. CAHIER DES CHARGES DE LA MESURE ET LE REGIME DE CONTROLE ET DE SANCTIONS

L'ensemble de vos obligations doit être respecté dès **le 15 mai** de la première année de votre engagement, sauf dispositions contraires dans le cahier des charges (Cf. ci-après).

Les documents relatifs à votre demande d'engagement et au respect de vos obligations doivent être conservés sur votre exploitation pendant toute la durée de votre engagement et pendant les quatre années suivantes.

Les différentes obligations du cahier des charges de la mesure « IF_MOIS_HE80 » sont décrites ci-dessous :

- **Date d'implantation**

- Le couvert devra être présent, sur les parcelles engagées, au 15 juin de l'année du dépôt de la demande d'engagement

- **Récolte et pâturage INTERDITS.**

- **Entretien**

- Absence d'intervention mécanique du **15 avril au 15 août inclus** pour les couverts en place.

- **Fertilisation**

- **INTERDITE** à partir du 15 mai de l'année d'engagement.

- **Produits phytosanitaires**

- **INTERDITS** sauf désherbage chimique localisé conforme à l'arrêté préfectoral de lutte contre les plantes envahissantes, chardon et rumex et à l'arrêté du 12 septembre 2006 relatif à la mise sur le marché et à l'utilisation des produits visés à l'article L.253-1 du code rural.

- **Enregistrement**

- Tenue d'un cahier d'enregistrement (type d'interventions, localisation, date)

Obligations du cahier des charges à respecter en contrepartie du paiement de l'aide	Contrôles		Sanctions		
	Modalités de contrôle	Pièces à fournir	Caractère de l'anomalie	Gravité	
				Importance de l'anomalie	Etendue de l'anomalie

Obligations du cahier des charges à respecter en contrepartie du paiement de l'aide	Contrôles		Sanctions		
	Modalités de contrôle	Pièces à fournir	Caractère de l'anomalie	Gravité	
				Importance de l'anomalie	Etendue de l'anomalie
Mettre en place le couvert à implanter : liste des espèces en annexe 11. Le couvert herbacé pérenne devra être présent sur les surfaces engagées au 15 mai de l'année du dépôt de la demande (sauf dérogation).	Sur place	Factures d'achat de semences et/ou cahier d'enregistrement des interventions (notamment si utilisation de semences fermières)	Réversible	Principale	Totale
Respecter la localisation pertinente du couvert	Sur place	Diagnostic de territoire et/ou d'exploitation et cahier d'enregistrement des interventions	Réversible	Principale	Totale
Respecter la taille minimale de 10 mètres de large ou 10 ares	Sur place		Définitif	Principale	Totale
Absence d'intervention mécanique entre le 15 avril et le 15 août inclus	Sur place	Cahier d'enregistrement des interventions	Réversible	Secondaire	A seuils sinon : par tranche de jours d'écart par rapport à la date limite (5 / 10 / 15 jours)
Absence de fertilisation minérale et organique sur les parcelles engagées	Sur place	Cahier d'enregistrement des interventions	Réversible	Principale	Totale
Respecter l'interdiction des traitements phytosanitaires	Sur place : documentaire et visuel	Visuel : absence de traces de produits phytosanitaires (selon la date du contrôle) Documentaire : sur la base du cahier d'enregistrement des interventions	Réversible	Principale	Totale
Réaliser l'enregistrement des interventions	Sur place	Présence du cahier d'enregistrement des interventions et effectivité des enregistrements	Réversible aux premier et deuxième constats. Définitif au troisième constat.	Secondaire (si le défaut d'enregistrement ne permet pas de vérifier une des autres obligations, cette dernière sera considérée en anomalie)	Totale

ATTENTION : si l'une de ces obligations n'est pas respectée, les conséquences de ce non-respect peuvent porter sur la seule année considérée (anomalie réversible), **ou bien sur l'ensemble des 5 ans de l'engagement (anomalie définitive)**. Dans ce cas, les demandes de reversements de l'aide réglementairement exigibles peuvent atteindre des sommes importantes. Par ailleurs, le régime de sanction est adapté selon l'importance de l'obligation (principale ou secondaire) et selon l'étendue de l'anomalie (à seuil ou totale).

Reportez-vous à la notice nationale d'information sur les MAEC et l'agriculture biologique 2015-2020 pour plus d'informations sur le fonctionnement du régime de sanctions.

6. DEFINITIONS ET AUTRES INFORMATIONS UTILES

La tenue du cahier d'enregistrement des interventions constitue une pièce **indispensable** du contrôle. Aussi, **l'absence ou la non-tenue** de ce cahier le jour du contrôle se traduira par l'application du régime de sanctions, qui peut aller jusqu'au **remboursement total** de l'aide, même si ce cahier ne doit comporter que des **valeurs nulles**.

Le couvert devra être implanté sur les surfaces engagées :

- au 15 mai de l'année du dépôt de la demande d'engagement, pour le cas général ;
- à titre dérogatoire : au plus tard le 20 septembre de l'année du dépôt de la demande d'engagement, pour parcelles de terre labourables implantées en cultures d'hiver au titre de la campagne du dépôt de la demande.



UNION EUROPÉENNE

FONDS EUROPÉEN AGRICOLE
POUR LE DÉVELOPPEMENT RURAL

Liberté • Égalité • Fraternité

RÉPUBLIQUE FRANÇAISE

Direction Départementale des
Territoires des Yvelines

Mesure agroenvironnementale et climatique (MAEC)

Notice spécifique de la mesure« *Ouverture d'un milieu en déprise agricole et gestion pastorale* »« *IF_MOIS_HE25* »**Du territoire Site Natura 2000 des « Boucles de Moisson,
de Guernes et la Forêt de Rosny »**

(ZPS FR1112012, directive Oiseaux 79/409/CEE)

Campagne 2017

Engagements Unitaires :

- HERBE_03
- HERBE_09
- OUVERT_02

1. OBJECTIFS DE LA MESURE

Cette mesure vise au maintien, par pâturage et intervention mécanique, d'une mosaïque d'habitats (pelouses, landes, fruticées) dans des milieux en voie de fermeture par les ligneux. Ces habitats abritent de nombreuses espèces d'intérêt patrimonial (Espèces ciblées : Alimentation, reproduction de l'Œdicnème criard (A133) ; Alimentation de la Bondrée apivore (A236), Pie-grièche écorcheur (A338)).

Cette mesure contribue à l'augmentation de la diversité floristique et la préservation de l'équilibre écologique de certains milieux remarquables (prairies, tourbières, milieux humides, etc.), en interdisant la fertilisation azotée minérale et organique (hors apports éventuels par pâturage). En effet, la fertilisation favorise les espèces de grande taille, dont les tissus sont plus riches en éléments minéraux, et dont les capacités de croissance et de prélèvement des éléments minéraux sont plus élevées. Il est par ailleurs prévu à travers cette mesure d'adapter les conditions de pâturage à la spécificité des milieux (dates, pression de pâturage), en se basant sur un plan de gestion pastoral.

Enfin un entretien mécanique complémentaire au pâturage est également prévu pour éviter la fermeture du milieu.

2. MONTANT DE LA MESURE

En contrepartie du respect de l'ensemble des points du cahier des charges de la mesure, **une aide** vous sera versée annuellement pendant la durée de l'engagement. **Dans tous les cas, l'opération est plafonnée à 301,43 €/ha/an.**

3. CONDITIONS SPECIFIQUES D'ELIGIBILITE A LA MESURE

Les conditions d'éligibilité sont à respecter pour entrer dans la mesure et **doivent être respectées durant tout le contrat. Leur non-respect entraîne le remboursement de l'ensemble des annuités versées.**

3.1 Conditions relatives au demandeur ou à l'exploitation

Le bénéficiaire est une personne physique ou morale exerçant une activité agricole. Vous devez respecter les conditions d'éligibilité générales aux différentes MAEC, rappelées dans la notice nationale d'information sur les MAEC et l'agriculture biologique 2015-2020.

3.2 Conditions relatives aux éléments engagés

- **Cultures éligibles** : surfaces en herbe

Les bandes tampon imposées par la réglementation nitrates et la BCAE 1 situées le long des cours d'eau ne sont pas éligibles.

- Le couvert devra être déclaré en « **prairie permanente ou lande** »
- L'engagement est fixe au cours des **5 ans**

4. CRITERES DE SELECTION DES DOSSIERS

Les critères de sélection permettent de prioriser les demandes d'aide au regard des capacités financières. Les dossiers seront soumis à un comité de sélection régional qui analysera les dossiers en fonction des priorités régionales et modalités d'intervention des partenaires financiers. Il est recommandé pour l'engagement dans la mesure la réalisation d'un diagnostic d'exploitation (un diagnostic de moins de trois ans est reconnu). Contacter l'opérateur ou la DDT pour connaître la liste des structures pouvant réaliser ce diagnostic.

Ce diagnostic permet d'accompagner les exploitants dans le choix des mesures proposées et à les localiser ou les appliquer de manière pertinente sur les exploitations. Il doit aussi assurer une cohérence entre l'engagement de l'exploitant et ceux des autres exploitants du territoire.

5. CAHIER DES CHARGES DE LA MESURE ET LE REGIME DE CONTROLE ET DE SANCTIONS

L'ensemble de vos obligations doit être respecté dès **le 15 mai** de la première année de votre engagement, sauf dispositions contraires dans le cahier des charges (Cf. ci-après).

Les documents relatifs à votre demande d'engagement et au respect de vos obligations doivent être conservés sur votre exploitation pendant toute la durée de votre engagement et pendant les quatre années suivantes.

Les différentes obligations du cahier des charges de la mesure « IF_MOIS_HE25 » sont décrites ci-dessous :

· **Maîtriser les refus ligneux tous les ans entre le 1^{er} août et 31 mars**

du 1er novembre au 1er mars pour le broyage, du 1er août au 31 mars pour les autres méthodes (fauche, élimination manuelle) .

· **Surface exploitée en pâturage :**

Faire établir un plan de gestion pastorale sur les surfaces engagées et mettre en œuvre ce plan de gestion pastorale.

· **Renouvellement des prairies autorisé 1 seule fois sur les 5 ans par travail superficiel du sol**

· **Interdiction du retournement des surfaces engagées**

· **Fertilisation minérale et organique (hors apport éventuel par pâturage)**

INTERDITE à partir du 15 mai de l'année d'engagement.

· **Produits phytosanitaires**

INTERDITS sauf désherbage chimique localisé conforme à l'arrêté préfectoral de lutte contre les plantes envahissantes, chardon et rumex et à l'arrêté du 12 septembre 2006 relatif à la mise sur le marché et à l'utilisation des produits visés à l'article L.253-1 du code rural.

· **Enregistrement**

- Tenue d'un cahier d'enregistrement (Identification de l'élément engagé, type d'intervention, localisation, date et outils, dates d'entrées et de sortie des animaux, nombre d'animaux et UGB correspondante).

Obligations du cahier des charges à respecter en contrepartie du paiement de l'aide	Contrôles		Sanctions		
	Modalités de contrôle	Pièces à fournir	Caractère de l'anomalie	Gravité	
				Importance de l'anomalie	Etendue de l'anomalie
Absence totale d'apport de fertilisants azotés minéraux et organiques (y compris compost et hors apports éventuels par pâturage)	Sur place : documentaire et visuel (absence de traces d'épandage)	Cahier d'enregistrement des interventions	Réversible	Principale	Totale
Respect de l'absence d'apports magnésiens et de chaux et respect de l'absence de fertilisation P et K,	Sur place : documentaire et visuel (absence de traces d'épandage)	Cahier d'enregistrement des interventions	Réversible	Secondaire	Totale
Interdiction d'utilisation de produits phytosanitaires sur les surfaces engagées, sauf traitements localisés visant : - A lutter contre les chardons et rumex, - A lutter contre les adventices et plantes envahissantes conformément à l'arrêté préfectoral de lutte contre les plantes envahissantes et à l'arrêté DGAL « zones non traitées »	Sur place : documentaire et visuel	Visuel : absence de traces de produits phytosanitaires (selon la date du contrôle) Documentaire : sur la base du cahier d'enregistrement des interventions	Définitif	Principale	Totale

Obligations du cahier des charges	Contrôles		Sanctions		
	Modalités	Pièces à fournir		Gravité	
Faire établir par la structure opératrice ou une structure agréée un plan de gestion pastorale sur les parcelles engagées, incluant un diagnostic initial de l'unité pastorale. Le plan de gestion pastorale devra être réalisé au plus tard le 1er juillet de l'année du dépôt de la demande d'engagement.	Sur place	Plan de gestion	Définitif	Principale	Totale
Mise en œuvre du plan de gestion pastorale sur les surfaces engagées	Sur place : documentaire et visuel	Plan de gestion et cahier d'enregistrement des interventions	Réversible	Principale	Totale
Elimination mécanique ou manuelle des ligneux et autres végétaux définis comme indésirables conformément au diagnostic	Sur place	Programme de travaux, cahier d'enregistrement des interventions et factures éventuelles si prestation	Réversible	Principale	Totale
Réalisation des travaux d'entretien pendant la période du 1er novembre et le 1er mars pour le broyage, du 1er août au 31 mars pour les autres méthodes (fauche, élimination manuelle)	Sur place	Cahier d'enregistrement des interventions et factures éventuelles si prestation	Réversible	Secondaire	A seuil
Interdiction du retournement des surfaces engagées	Administratif et sur place : visuel	Automatique d'après la déclaration de surfaces et contrôle visuel du couvert	Définitif	Principale	Totale
Enregistrement des interventions	Sur place : documentaire	Présence du cahier d'enregistrement des interventions et effectivité des enregistrements	Réversible aux premier et deuxième constats. Définitif au troisième constat.	Secondaire (si le défaut d'enregistrement ne permet pas de vérifier une des autres obligations, cette dernière sera considérée en anomalie)	Totale

ATTENTION : si l'une de ces obligations n'est pas respectée, les conséquences de ce non-respect peuvent porter sur la seule année considérée (anomalie réversible), **ou bien sur l'ensemble des 5 ans de l'engagement (anomalie définitive)**. Dans ce cas, les demandes de reversements de l'aide réglementairement exigibles peuvent atteindre des sommes importantes. Par ailleurs, le régime de sanction est adapté selon l'importance de l'obligation (principale ou secondaire) et selon l'étendue de l'anomalie (à seuil ou totale). *Reportez-vous à la notice nationale d'information sur les MAEC et l'agriculture biologique 2015-2020 pour plus d'informations sur le fonctionnement du régime de sanctions.*

ATTENTION : La tenue du **cahier d'enregistrement des interventions** constitue une pièce indispensable du contrôle. Aussi, **l'absence ou la non-tenue** de ce cahier le jour du contrôle se traduira par l'application du régime de sanctions, qui peut aller **jusqu'au remboursement total de l'aide, même si ce cahier ne doit comporter que des valeurs nulles.**

6. DEFINITIONS ET AUTRES INFORMATIONS UTILES

La tenue du cahier d'enregistrement des interventions constitue une pièce indispensable du contrôle. Aussi, l'absence ou la non-tenue de ce cahier le jour du contrôle se traduira par l'application du régime de sanctions, qui peut aller jusqu'au remboursement total de l'aide, même si ce cahier ne doit comporter que des valeurs nulles.

Le chargement moyen sur la période définie est calculé à partir des effectifs notés dans le cahier d'enregistrement des interventions, sur la période définie.

Calcul du taux de chargement :

- le taux de chargement moyen à la parcelle est le rapport entre (i) la somme des animaux herbivores pâturant sur la parcelle, multipliée par le nombre de jours de pâturage et (ii) la surface de la parcelle engagée multipliée par la durée de la période de pâturage autorisée
- le taux de chargement instantané à la parcelle est le rapport entre (i) les animaux herbivores pâturant sur la parcelle et (ii) la surface de la parcelle engagée.

Les animaux pris en compte pour le chargement ou un critère d'éligibilité lié à un élevage appartiennent aux catégories suivantes :

Catégorie d'animaux	Animaux pris en compte	Conversion en UGB
BOVINS	Nombre d'UGB moyennes présentes sur l'exploitation durant la campagne précédente (du 16 mai de l'année n-1 au 15 mai de l'année n) Ce nombre est celui figurant en base de donnée nationale d'identification (BDNI).	1 bovin de moins de 6 mois = 0,4 UGB 1 bovin de 6 mois à 2 ans = 0,6 UGB 1 bovin de plus de 2 ans ou vache ayant vêlé = 1 UGB
OVINS	Nombre d'ovins ou de brebis ayant mis bas	1 ovin âgé de plus de 1 an ou une brebis ayant déjà mis bas = 0,15 UGB
CAPRINS	Nombre de chèvres mères ou caprins de plus d'un an	1 caprin âgé de plus de 1 an ou une chèvre ayant déjà mis bas = 0,15 UGB
EQUIDES	Nombre d'équidés âgés de plus de 6 mois, identifiés selon la réglementation en vigueur et non-déclarés à l'entraînement au sens des codes des courses	1 équidé de plus de 6 mois = 1 UGB
LAMAS	Nombre de lamas (mâles et femelles) âgés de plus de 2 ans	1 lama âgé de plus 2 ans = 0,45 UGB
ALPAGAS	Nombre d'alpagas (mâles et femelles) âgés de plus de 2 ans	1 alpaga âgé de plus de 2 ans = 0,30 UGB
CERFS ET BICHES	Nombre de cerfs et biches âgés de plus de 2 ans	1 cerf ou biche âgé de plus de 2 ans = 0,33 UGB
DAIMS ET DAINES	Nombre de daims et daines âgés de plus de 2 ans	1 daim ou daine âgé de plus de 2 ans = 0,17 UGB

Les surfaces en herbe comprennent les prairies permanentes et surfaces pastorales corrigées par la méthode du prorata, les prairies temporaires de toute nature et les surfaces correspondant aux autres éléments topographiques si ceux-ci sont admissibles au titre d'une MAEC et adjacents à ces cultures.

Pour le couvert herbe la surface admissible est calculée selon la règle du prorata utilisée pour le premier pilier de la PAC.

La règle du prorata fixe, dans une prairie, la proportion des éléments non herbacés que sont : affleurements rocheux, éboulis, litière, buissons non adaptés au pâturage, arbres sans ressource au sol, hors arbres fruitiers, qui sont disséminés sur la surface de la prairie.

Pourcentage de surface couverte par des éléments non admissibles (part non herbacée)	Prorata retenu (surface admissible)
Jusqu'à 10 %	100 %
10 % -30%	80 %
30 % - 50 %	60 %
50 % -80 %	35 %
Supérieur à 80 %	0%